

seumis teeb suure meistri loomingusse põhjaliku sissevaate.

# ideaalmaastiku tardumus materjalis



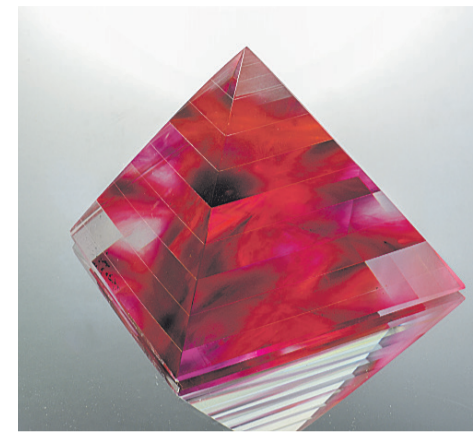
FOTOD: ÜLO JOSING / EDTM



«Klassikud: Ivo Lill» Eesti Tarbekunsti- ja Disainimuseumis. Näitusevaade.



Tundus, nagu oleks Ivo Lill tahanud läbi kümnendite üht monumentaalset klaasist tahukat, abstraktset illusoorset vormi.



Ivo Lill, «Roosa püramiid». 2000. Monoliitklaas, liimimine lihvimine, lõikamine, liiv-söövitus.

## KOMMENTAAR

### Füüsilise keha andmine illusoorsele

TIINA SARAPU  
klaasikunstnik

Mina näen Ivo tegevust klaasikunstnikuna kui illusoorsele füüsilise keha andmist. Ta justkui rebis irrealsuse mittemaailmast maailmast maise. Lisaks materjali optilisele lummusele ja ebamaise kohalolule on Ivo töödes ka hullus, pöörasus ja jõud. See viimane on ilmselt eriti selgesti mõistetav neile, kes ka ise on käiaide ja saagide müriinas, pealevoolavas vees ja lihvimis-purust klaasiga jõudu katsunud. Tema teh-



tu räägib võimsast tööst, aga ta ise lihtsalt järgnes oma kutsele.

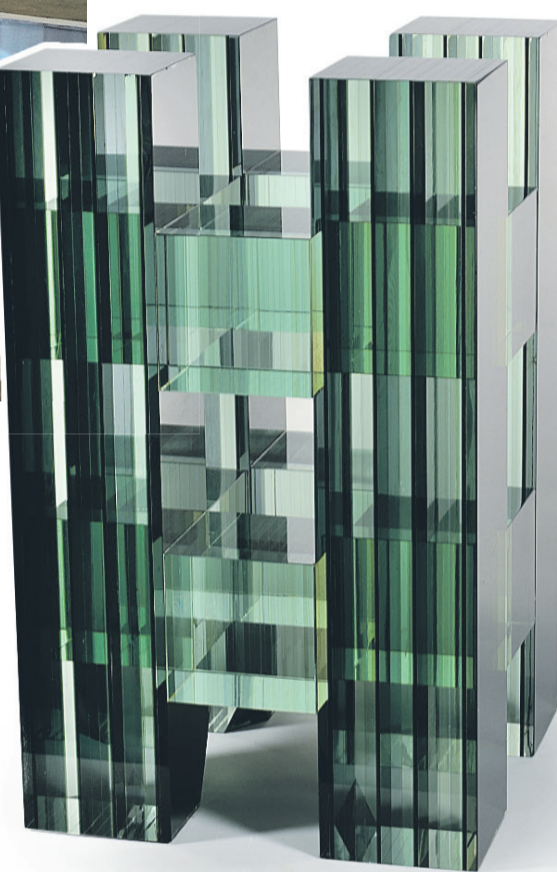
Kui rääkida füüsilisest tööst, siis on mõiste «külmutõotlus» hea sõna, mis Ivo tööde puhul lisaks täiuseni viidud lihvimisele ja poleerimisele sisaldab ka isikupäraseid töövõtteid. Kõige tuntumad on ehk tema lehtklaasikihtidest kokku liimitud objektid. Liimimisele on sageli eelnenud klaasi- või peeglikihtide kujundamine söövitus, trüki, vabagraafika, maali ja muude võtetega.

Mulle isiklikult meeldivad tema tööst väga «Faasid».

Need on apelsini- või õunasektoreid meenutavad vormid, kumerapõhjalised, justkui kiikuvad objektid. Osa neist on jõuliselt kirevad, osa killulised, osa üli-lihtsad. Sobib, kui neid töid on hulgakesi koos – see on kooskõlas Ivo olemusega – rikkalik ja mänguline.

Ivo näitas, et kõik on võimalik. Ta näitas, et maailm on avaram, kui arvata oskame, ta näitas, et ka kõige lihtsama materjaliga (lehtklaas) oli nõukaaja piiratud tingimustest võimalik välja murda, et oma kutsele järgneda ja sellelt teelt mitte kõrvale kalduda.

EDTMI trepigeriis on paralleelselt Ivo Lille retrospektiiviga avatud teise klaasikunstniku, Tiina Sarapu kureeritud «Saladuste tuba». Trepigeriil näitustesarja ideeks on avada muuseumi kogusid läbi teiste kunstnike pilgu. Tiina Sarapu on oma valiku asetanud tema loomingust tuttavatesse «Case Study» kastidesse. Suitsused ja kergelt kumerad klaasid avamas tundlikku vallikut Eesti tarbekunsti ajaloo.



Ivo Lill, «Kindlustorn». 1989. Lehtklaas, liimine, lihvimine. EDTMi kogu.

## Tasased komödiandid – teatrihoidjad

### ARVUSTUS

PILLE-RIIN PURJE  
teatrivaatleja



#### «Kriuh-va-tšiu!»

Autor ja lavastaja Heidi Sarapuu Osades René Soom, Priit Volmer, Peeter Kaljumäe, Urmas Põldma ja Henri Zibo

Variuse esietendus 15. veebruaril Eesti Rahvusraamatukogu teatrisaalis

Heidi Sarapuu uuslavastuse «Kriuh-va-tšiu!» tegevuspaik on Estonia teater 1925. aastal, Estonia Seltsi 60. sünnipäeva tähistamise aegu. Hämmastav, et see on juba kaheteistkümnendal aastal lastele keskenduv Variuse lavastus. Esimene oli «Paul Pinnat ot-simas» aastal 2003.

«Kriuh-va-tšiu!» kavalehel lubab lavastaja, see olla üksiti viimane lavalugu Estonia artistidest. Estonia teatri traditsiooniks kujunenud temperamentne tervitushüüe lavastuse pealkirjana on seega topelt pidulik. Aga küllap legendimõõtu estoonlased ilmuvad Variuse lavale edaspidigi – tegelastena, sest tänase Estonia laulvad näitlejad kuuluvad Variuse püsitruppi niikuinii, ilma nendeta enam ei saa.

Esietendus kulges veidike ehk ootuspäratult tasases tonaalsuses, pisut jónksuliselt ja ebakindlalt käivitudes. Eks oma osa andis siin ka hajutatud publik, aga vaoshoitum tundetoon näis siiski taotluslik. Kuigi valmistatakse ette seltsi ümmarguse sünnipäeva kava, kujutab «Kriuh-va-tšiu!» teatri argipäeva, kulssidetagust küsivrahatut meeleolu, juhtimise kriisi, repertuaari kujundamise põhimõtteid. Selsamal 1925. aasta sügisel sureb Karl Jungholz.

Näidendi tegelased on Variuse kontekstis uued nimed: Toomas Tõnu – René Soom, Sergius Lipp – Priit Volmer, Nikolai Põlluaas – Peeter Kaljumäe, konsertmeister Sergei Mamontov – Variuse lavale debüteeriv Henri Zibo. Soomest saabub pidulistele appi elegantse beezis suveülikonnas Väinö Sola – Urmas Põldma.

#### Kammerteatri koomika

Nagu Heidi Sarapuu lavatekstides tavaks, on eeltöö mahukam, põgusate repliikide teatrijalooline tagamaa sügavam ja harivam, kui ehk esmapilgul näib.

Peategelaseks muutub vargsi Toomas Tõnu (kodanikunimi Jüri Koik, eluaastad 1888–1928), kelle kurguhaigusest René Soomi osalahendus annab märku diskreetsete kõhatuste ja summuta-



René Soom, Urmas Põldma, Priit Volmer, Henri Zibo ja Peeter Kaljumäe Variuse teatri lavastuses «Kriuh-va-tšiu!».

FOTO: TEET MALSRÖÖS

tud häälega. Tõnu näitlejalentalent paotub veenvalt, igati paslik on ka René Soomi lavaelul puhul tsiiteerida Bernard Linde märksõnu Toomas Tõnu kohta: kammer-teatri koomika, vaikne idealism; pool-, veerandtoonide ja varjundite kunstnik. Näitlejate usaldusisikuna valutab Tõnu siiralt südant teatri tuleviku pärast, omamoodi nukralt kõnekad on viivud, mil kolleegid tema kõrvalt pudenevad kuhugi ära, kui teemaks reaalse vastutusevõtt.

Kõigi tegelaste ühisjoonena hakkab silma toosama vaikne

idealism, terakene naivistlik olek, puhtsüdamlik teatriarmastus, innukas mängutahe. Seda suisa kiirgab Priit Volmeri Sergius Lipust, kes õhinal valmis viskuma igasse žanrisse, kaasa arvatud balletti, mis saab vaimuka stseenina ka nähtavaks mängitud.

Mänguloost õhkub samamoodi Peeter Kaljumäe Nikolai Põlluaasast, kes balletini küll ei küüni, ent kehastab seda tõhusamalt mustakuulist mulki Juhan Simmi – August Kitzbergi «Kosjasõidus», eks ole Vaatleja toime-tuse ajakirjanike trio üks varius-

laste leivanumber. Urmas Põldma soome-estlase segakeeles väljenduv tenor Väinö Sola kutsub kolleegi lahkesti Helsingisse, see viis, kuidas Sola oma kodumaast kõneleb, sütitab tublisti eestlaste rännuigatsust.

#### Malbe ironia

Eelnimetatud teatrijuhtimise kriis toob teadagi meelde Estonia lähiminekümnendi 2020, ent «Kriuh-va-tšiu!» ei libastu sirgjooneliste paralleelideni. Nõnda ongi hää. Minoorne äratundmine, et pole miskit uut (teatri)päikes

all, jääb ometigi kumisema. Ja lamemat äranemist on meie ajas niigi ülemäärast. Ses mõttes mõjub toredasti moment, kui harrastusmaalija Põlluaas sokutab oma maikellukeste pildi senise teatrijuhi foto asemel seinale. Mõistagi ei puudu siin malbe ironia, aga teisest küljest: ehk ongi tervendav vaheldus vaadata läbi lilled!

Huvitav oligi esietendusel tajuda, kuis Sarapuu lavastuses ei toimugi justkui midagi dramaatilist, intriigikesed saavad summutet sordiini, poleemikakired opereti ümber vaibuvad sedakorda eluröömsaks etteasteks «Armastus ja lumi» (Benatzky operett «Arm lumes» esietendus Alfred Sälliku lavastuses 15. septembril 1925). Kummataigi sugeneb ja püsib tasane, murelik ärevus, näitlejate tundlikkus ümbritseva suhtes. Nii muutub mitmeplaani- seks ka tegelaste teatav lapselikkus, pealispinnal armsalt naljakas, ent sisimas valusam ja aimatavalt enesekaitsealine.

Lavastusest «Kriuh-va-tšiu!» jääb hinge näitleja lause: «Ma lihtsalt armastan teatrit.» Hakkasin kahtlema, kumb seda ütles, kas Toomas Tõnu või Sergius Lipp. Aga polegi oluline, sest tõsine ja hoidev teatritruudus on iga tegelase hingekeero. On Variuse loominguga püsitähendus.