

Näitus toob rambivalgusesse Eesti teatriarhitektuuri

Tallinnas Eesti arhitektuurimuseumis avaneb reedel, 17. mail näitus «Eesti teatrimajad», mis toob rambivalgusesse Eesti teatriarhitektuuri – alustades keskedega ehitatud küünidest 19. sajandi alguses ja lõpetades praeguste teatrimajade projektidega. Käsitlemist leiab ka Rakvere teatrimaja lugu.

Eesti teatrimaja vaadeldakse arhitektuuriajaloo kontekstis siinsetest 200 aasta tagustest saksa teatritest kuni Estonia juurdeehitise kavandamise ning Linnateatri ehituseni välja.

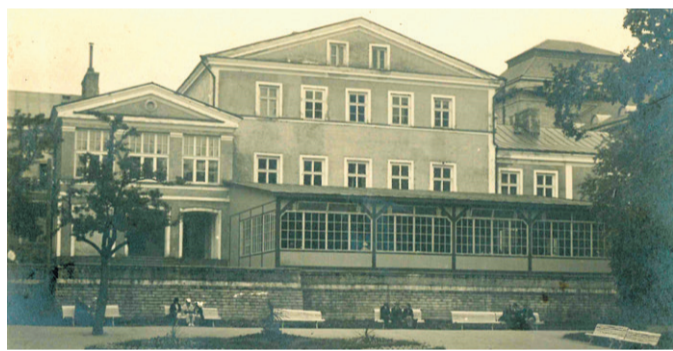
Näituse kuraatori arhitektuuriteadlase Karin Hallas-Murula sõnul jääb arhitektuur oma füüsilisuses alati oma aega, teater seevastu otsib jätkuvalt sidet pidevalt muutuva kaasajaga. Teatrimajad ei saagi kunagi valmis: põlemised ja purustused on traagilised, kuid pärast seda on sündinud uued saalid ja uued teatrid. Teatrihooneid on ajendanud pidevalt ümber ehitama ja täiustama näitekunst ja teatritehnika areng. «Vaadates täna 1910. aastatel ehitatud teatris 18. sajandi etendust, oleme me korraga nii 2024. aastast kui ka 1910. aastast ja 18. sajandist,» lausus Hallas-Murula.

Rohke ajaloolise, tuntud ja vähem tuntud materjali välja toomine annab erakordse võimaluse näha teatrimajade lugusid kõikjal Eestist. Eestlaste esimesed teatrimajad kerkisid hübriidsete teatrite-seltsimajadena: Vanemuine Tartus (1906), Võitleja Narvas (1908), Endla Pärnus (1911), Säde Valgas, (1911), Koit Viljandis (1911) ning kõige krooniks Estonia teatri- ja kontserdimaja Tallinnas (1913). Uute majade keskides ka teater professionaliseerus. Rakveres ehitati teatrimaja rahvamaja külge (1940). 1930. aastatel kavandatud uued teatrid Viljandis ja Võrus jäid teoks tegemata.

Sõjas purustati Eesti üheteistkümnest teatrimajast kuus ning mängimiseks leiti teised ruumid. Uued teatrid paigutati kohandatud majadesse: nukuteater Laial tänava aadliklubiisse ja Vene Teater Gloria Palace'i kinno, kus töötab tänini. 1960. aastate teatriuueenduse käigus tehti teatritesse väikesi saale. Nõukogude ajal valmis kolm uut teatrit: Vanemuine (1967), Pärnu teater (1967) ja Ugala (1981), kuigi kavandati rohkem. Praeguseks on ajaloolised teatrimajad korda tehtud, valminud on juurdeehitusi ja *black box*'e.

Näituse kuraatori sõnul on Eesti teater olnud läbi aegade kohanemisvõimeline sõltumata sellest, kas hoone on teatriks ehitatud või mitte.

Teatrimajade lugu on näitusel jooniste, makettide ja lugudena. Näitus on Tallinnas Rotermanni soolalao suures saalis avatud 22. septembrini. (VT)



Heftk ajaloo: Rakvere teater pargi poolt.

Taimeillustratsioonid Hispaania ekspeditsioonidelt Rakveres

Rakvere kultuurikeskuses on avatud näitus «Taimellustratsioonid Hispaania ekspeditsioonidelt». Vaadates saab taimellustratsioonid Hispaania kuninglikelt botaanikaekspeditsioonidelt Peruu asekuningriiki ja Uus-Granada asekuningriiki 18. ja 19. sajandi vahetusel. Välja on pandud detailised joonistused taimedest, mis avastati teadusekspeditsioonide käigus. Illustratsioonid on osa Madridi kuningliku botaanikaia kollektsioonist.

Hispaania alustatud teadusprogrammi raames korraldati 18. sajandi teisel poolel Ameerika looduse uurimiseks Lõuna-Ameerika osadesse seitse uurimisretket, mille eesmärgiks oli kirjeldada, üles joonistada ja koostada herbariumid avastatud taimedest nende bioloogilises mitmekesisuses. Hispaania botaanikud ja kunstnikud, kes võtsid reisidest osa, löid erakordsed käsikirjade kollektsioonid, jooniste ja herbariumide kogud, mida säilitatakse Madridi kuninglikus botaanikaiaias.

Need illustatsioonid kogud moodustavad ainulaadse botaanilise pärandi, millel on nii teaduslik kui ka kunstiline, ajalooline ja kultuuriline väärtus. On ju mõned taimed nüüdseks välja surnud ja ainus tõend nende olemasolust on just need illustatsioonid, mis on tehtud rohkem kui kaks sajandit tagasi. 2010. aastal kanti need UNESCO Ladina-Ameerika ja Kariibi mere piirkonna maailma mälu registrisse.

Kaks märkimisväärt teadusekspeditsiooni neist seitsmest olid kuninglik botaanikaekspeditsioon Peruu asekuningriigis (1777–1816) ning kuninglik botaanikaekspeditsioon Uus-Granada asekuningriigis (1783–1816). Botaanilised ekspeditsioonid Ameerikas on üks Hispaania valgustusajastu suurimaid panuseid ning oluline osa Euroopa teaduse ja kultuuri arengust 18. sajandil.

Näitus «Taimellustratsioonid Hispaania ekspeditsioonidelt», mis jõudis Rakverre tänu Rakvere kultuurikeskuse heale rahvusvahelisele koostööle ja Hispaania suursaatkonnale, jääb Rakvere kultuurikeskuses avatuks 9. juunini. (VT)

L(õ)ustlikud «Minu inimesed» kõõluvad Kunstiaknal

INNA GRÜNFELDT

inna.grynfeldt@virumaateataja.ee



Kui inimesel läheb peas lambike põlema, valgub ta näole äraseletatud ilme. Kui kunstnikus süttib lambike, haarab ta pliatsid, pintslid ja muud töövahendid ning tema sõrmede alt hakkab voolama inimesi. Kunagi kohatud tüübid, kes teda vaimus külastavad, muudab ta, muhe muie suunurgas, kunstiteosteks. «Need on minu inimesed,» ütleb miniportreede näituse «Minu inimesed» looja Jüri Mildeberg.

Suurem jagu filosoofiliselt kelmikaid tegelasi on maalitud paari tikutopsi suurusena, ent mõnest on saanud uheke valgustatud taies – laulamp või küünlahoidja. Portreed, mida kunstnik ise nimetab lõustadeks, silmitsevad möödujaid Tallinnas Vene tänava Kunstiaknal, meelitades sisse astuma ja tutvust tegema uute sõpradega, keda lisaks aknast uudistajatele vägev albumitais.

«Hea, kui inimene oma ära tunneb,» ütles Kunstiaknaga 13 aastat ehk selle algpäevist peale toimetanud tekstiilkunstnik Siiri Tammsalu, kes oli just ühe näopildi külastajale kaasa pakkinud. «Jüri töödes on hästi tore selline vabadus. Suur-suur vabadus ja loominguiline nauding. Sa muudkui leiad uut, ei pea enast kunagi kordama, sest inimesed on ju nii erinevad,» kõneles Tammsalu. «Neis portreedes on soojus ja karakter. Kõik on ju armastusega tehtud.»

Galerist märkis, et kui mõtled välja sellised tegelased, võib nägude galerii olla täiesti lõputu. «Minu meelest just see ongi nauditav, et kui vaatad seda kogust töid, kõiki neid albumeid ja seinale olevaid pilte, hakkab ju enda kujutlusvõime ka tööle: kellega veel võiksid siin tahata kohtuda või kes järgmiseks tuleb? Põnevus tekib,» arutles galerist.

Tammsalu mainis, et Jüri Mildeberg on toonud inimesi ehk portreesid näitusele väikese varuga, et saaks asendada neid, kes aknalt juba uue tutvavaga minema jalutanud. Ka vaba koha tekkimiseni kastikesse paigutatud pilte saab vaadata ja uurida, sest äkki leidub just nende seas mõni, kes tekitab otsijas äratundmisrõõmu. «Inimesed naudivad seda, kui on väljapanekule väike lisa, mida nad saavad sobrada. Midaagi, mis on natuke nagu saladusega kaetud,» tähendas galerist naerusui.

Kunstiaknal kõõluvad tunduvad muheda veidrad heasüdamlikud isiksused, kellega oleks tore tutvust sobitada. «Ilma naljata ei saa ju. Hea tuju ja nali on ikka a ja o,» lausus kiiksuga portreede looja Jüri Mildeberg. Kunstnik lisas, et kui tähelepanelikult vaadata, on kõik



Jüri Mildebergi «Minu inimesed» jälgivad galeriaknast möödujaid.

tema inimesed ilusad inimesed. Galerii aknapöskedelt vaatab vastu poolsada puidule maalitud nägu, aga kui palju kartongile liimitud pilte leiab albumist, polnud autor üle lugenud.

«Lõustade joonistamine on mul geenides,» sõnas Jüri Mildeberg ning kõneles, et tema kunstnikust isa Aleksander Mildeberg oli kirglik skendaja, kes kunstnike koosolekutel joonistas taskuraamatud ja märkmikud nägusid täis. «Tema viandas ikka natuurist,» rõhutas poeg ja mainis, et tal on mõte teha kunagi näitus, kus oleksid tema ja isa sirgeldused ning «muidugi isa tehtud kultuuritegelaste portreed, mis on väga vinged.»

Jüri Mildeberg mäletab enast juba kooliajal ruudulisele paberile ornamente joonistamas ning alati on talle ka meeldinud inimesi silmitseda. «Minu põhiline vaatamisobjekt on inimesed ja võin liigse tagasihoidlikkusega öelda, et mul on väga pikk nägude vaatamise kogemus. Vanasti Balti jaama turul – oi, seal oli nägusid! Need on sealt ära kadunud, aga hipsteritel, kes seal nüüd käivad, on ka väga lahedad näod. Kes nägusid tahab näha, näeb neid igal pool,» pajatas kunstnik inspiratsiooniallikest.

«Lõustade tegemine on hea, vastutust pole mingit,» sõnas Mildeberg ja kinnitas, et vastutuse asi on väga oluline. Ta selgitas, et tellitud portree puhul võib vastutus sarnasuse pärast kunstniku viia mitte kõige parema tulemuseni. «Minul lõustu tehes vastutust ei ole. See on kõige ehtsam ja ausam hobi, mis üldse olla saab. Seda ainult keegi ei oota.»

Kui kunstnik Viive Noor pakkus Jüri Mildebergile võimalust teha aknanäitus, tundus mehele, et sellesse paika passiksid just «mitte ülejala, aga lõdva randmega tehtud» tööd. «Siis tuli pähe, et lõustu on lahe teha,» sõnas ta.

«Need on mulle nagu hommikuvõimlemine. Sehkendan neid hommikuti tee joomise juurde. See pole veel nagu päristöö. Tunni ajaga tein pildi ära. Kui lõustu on valmis tehtud, on käsi soe, saab hakata looma ja lehitama.»

Tehnilise poole pealt käib lõustade maalimine-joonistamine nõnda, et männiliimpuid tükkide tuleb esmalt kruntida, siis pahteldada, liivapaberiga lihvida, uuesti värvida ja alles siis saab hakata pilti looma. «Nimetan seda segatehnikaks. Joonistan veekindla tuši ja pliatsiga, maalin vinüülvärvida ja lõpuks lakin veekindla akrüüllakiga. See on põhimõtteliselt nagu õlimaal,» jutustas ta.

Näituseaknale paigutatud lambid on kunstniku sõnul veel hobim hobi kui lõustade joonistamine. «Neid teen peale lõunat. Kui olen kõik oma tööd ära teinud ja magamised ära maganud, siis luban endale täitsa mõttetut tegevust,» tunnistas Mildeberg. «Olen neid lampe päris palju teinud ja need tekitavad vaatajates rõõmsat eluvust. Ja mulle meeldib neid teha. Puu lõikamine on mu kirg lapsest peale.»