

Kesktee otsingul

Ehk peitub võimalus leida Estonia juurdeehitise osas muinsuskaitse ja teatri soovide vahel kompromiss kunagise turuhoone keldrikorruse varemetele ehitatud kohvikuhuones.

MARTTI PREEM

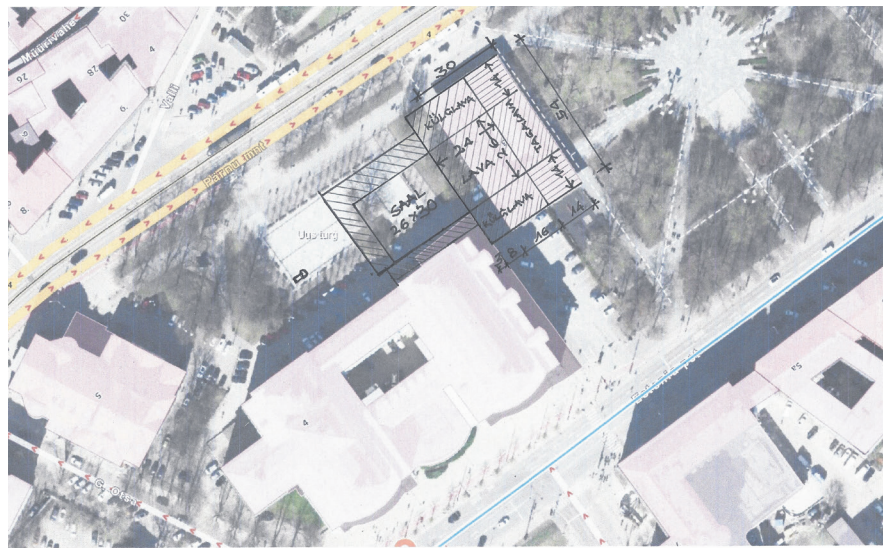
Mind kehtas Estonia teatri juurdeehitise arutellu veel kord sekkuma teatri direktori Ott Maateni entusiastlik intervjuu Kuku raadio 25. V Neeme Raua saates „Siin“. Intervjuu põhiteema oli teatrile äsja üle antud muinsuskaitse eritingimused, mis lubavad juurdeehitise suuruseks kolmandiku olemasolevast mahust ja seavad piiravad tingimused sisemisteks ümberehitusteks. Direktor rõhutas, et need tingimused ei võimalda teatri vajadustele rahuldavat ehitist rajada ja vajalik on ikkagi kogu Pärnu maantee poolse ala ulatuses suuremahuline juurdeehitis, milleks loodab, et linn omakorda tellib muinsuskaitse eritingimused, mis on ümbrikuhoone detailplaneeringu alus.

Ühtlasi avaldas ta imestust, kuidas üks(?) amet(nik) – muinsuskaitse – võib tähtsam olla riigi seadusandlikust kogust ja takistada juurdeehitise otsuse täideviimist. Siinkohal peab juhtima tähelepanu, et riigikogu otsus oli see, mis ei järginud riigi poolt allkirjastatud lepet, millega tunnustati kehtivaks Tallinna vanalinna muinsuskaitseala ja selle piiranguvööndile kehtestatud tingimused Tallinna vanalinna arvamisel UNESCO maailmapärandi nimekirja. On mõneti arusaamatu, miks riigikogu kultuurikomisjon ega muud nõuandvad institutsioonid sellele vastuolule tähelepanu ei juhtinud, kuigi asjaomaseid hoiatusi vahendas ka ajakirjandus. Näib, et Estonia juurdeehitise *lobby* oli jõulisem, kui kehtivad rahvusvahelised õigusaktid.

Mis Estonia hoonel viga on?

Esmalt halb akustika. Selle kohta on Eesti tunnustatuim akustik Linda Madalik öelnud, et saali kubatuur on liiga väike ja selle parandamiseks piisab, kui lasta põrand umbes poolteist meetrit allapoole. See tähendab muidugi ka sissepääsu ja garderoobi ümberehitamist.

Teiseks kurdetakse: lava on liiga väike, et esitada klassikalise balleti omaaegsete ballettmeisterite algupäraseid lavastusi. Lavaportaali saab kummalegi poole vähemalt poolteist meetrit laiendada, s.t kokku siis kolm meetrit. Lavatorni kandeseinad on praeguse portaali äärtest ju ligi kolm meetrit eemal. Lava saaks sügavamaks teha tagalava arvelt. Kui seda aga vajatakse just praeguses laiuses, siis sellises ulatuses oleks võimalik tagafassaadi draamateatri poole laiendada. Saal mahutab praegu 800 pealtvaatajat ja täissaal on tavaliselt vaid



Vajalike mõõtmega Estonia lavaosa mahuks ka Tammsaare pargi kohvikupaviljoni asemele. Nii saaks säilitada ka ligi pool Uueturu platsist ja muu ümbritseva. Martti Preem

esietendusel, mõnel menüül lavastusel või nimeka külalisartisti korral. Tavaliselt on vähemalt teisel rōdul ikka kohti. Kahjuks võtaksid need ehitustööd arvatavasti vähemalt kaks aastat, mille jooksul teater ei saa töötada, ja sellega Estonia ilmselt ei nõustu.

Uus hoone vs. juurdeehitis

Ülaltoodud arvestades olen olnud siiani kindlalt uue ooperi ja balleti hoone ehituse poolt, sest teatri ruumiprogramm nägi ette ikka täiemahulise uue teatrihoone ehitamise koos kõigi vajalike kõrvalruumide, töökodade, kostüümladude, dekoratsiooniladude, näitlejate, administratsiooni jne ruumidega. Sellise ruumiprogrammiga hoone täidaks tihedalt kogu vaba maa-ala Estonia ja Pärnu maantee vahel, nagu seni esitatud eskiisid on ka näidanud. Sellest olen pikemalt kirjutanud 13. III 2020 Sirbi artiklis¹, kus esitan mitmeid asukohti ja toon välja, et uus teatrihoone mahuks hõlpsasti linnahalli lammutatava jäähalli kohale. Arhitekt Ülar Mark on aga esitanud märksa radikaalsema idee: poolitada linnahall piki jäähalli telge nii, et alles jääks praegune amfiteatrikujuline saal koos kuluaaride ja garderoobidega konverentsikeskuseks/konserdisaaliks ja teise poole lammutamisega vabastatud alale tuleks mere poole ooperi-balletiteater ning maa poole palju muid vajalikke/sobilikke ehitisi, sh linnavalitsuse hoone. Idee on väga ambitsioonikas, tõesti innovaatiline ja väärrib igati toetust.

ERRi arvamuspõhiseid olen kirjeldanud (3. IV 2023)² võimalust ehitada teatrimaja erakrundile Admiraliteedi basseini ja Ahtri tänava vahele.

Julgen Estonia teemal seisukohta avaldada mitte ainult kui arhitekt-linnaplaneerija, vaid ka kui pea 70aastase staažiga teatrimaagia austaja. Nimelt viis ema mind esmakordselt teatrisse, kui olin esimeses klassis: vaatasime „Luikede järve“ Helmi Puuriga peas. Teiselt poolt tunnen teatavat n-ö vere-sidet Estoniaga, mille avapidustusel 1913. aastal esitas minu vanatädi Paula Brehm esmaettekandes Rudolf Tobiase poemi orkestrile ja sopranile „Sest Ilmaneitsist ilusast“.

Kui mõelda avaramalt ...

Olukorra mõistmiseks on vaja korraks vaadata ala linnaehituslikku arengut. Pärast bastionide vööndi kaitsetstarbe kadumist XVIII sajandi lõpuks kujundati selle asemel XIX sajandil vanalinna ümbritsev haljasvöönd, kuhu hakati siiski hajusalt ka hooneid püstutama: Kaarli kirik, Jaani kirik, vene seltskondlik maja (praegu Tallinna raamatukogu peahoone), reaalkool, kohtumaja jne. Pärnu maantee äärsele tühermaale viidi Vanaturu kaelast turuplats ja ehitati väikesemahuline turu kontorihoone ning ühekorruselised puitputkadest laohooned. XIX sajandi viimasel veerandil rajati historitsistliku arhitektuurikeelega esinduslik kahekorruseline turu lihahall, mille sõjas säilinud keldrikorrusele on nüüd ehitatud kohvikupaviljon. 1910. aastal valmis Uueturu

platsi teise otsa saksa teater (Draamateater) ja 1913. aastal nende vahele Estonia. Nii formeerus kolmest küljest esinduslike hoonetega piiratud väljak. Sellise struktuuri säilitamist pidas silmas ka UNESCO maailmapärandi nimekirja arvamise reeglistik.

Estonia juhtkond on aga järjekindlalt väitnud, et uus teatrihoone uues asukoht kaotaks Estonia identiteedi ja seepärast on nad vaid juurdeehitise poolt. Imelikul kombel pole seda juhtunud ei Kopenhaagenis ega ka Oslos, kus pärast uue ooperimaja ehitust ka vana funktsioneerib.

Pärast riigikogu kultuurikomisjoni Estonia juurdeehitist puudutava otsuse meedias avaldamist aasta alguses tuli arhitekt Emil Urbeliga jutuks, et on väga kahju, et kohvikupaviljon ees on, sest muidu mahuks vajalike mõõtmega lavaosa just sinna ja saal platsi poole. Kontrollisin kodus seda mõtet plaaniskeemil ja jõudsin järeldusel, et siin võiks peituda kompromissivõimalus muinsuskaitse ja teatri soovide vahel. Nimelt peab siis teater oluliselt vähendama ruumiprogrammi ja piirduma eelkõige vajalike mõõtmega lava ning ligi 1000 kohaga saaliga koos publikuruumidega ning lavakõrvaste näitlejatele vajalike ruumidega. Sel juhul on võimalik uue hoonemahu ehitamine nii, et Pärnu maantee poolsest Estonia fassaadist kaetakse u kolmandik ja seegi fassaadisein jääb jalutusruumi seinana n-ö loetavaks. Estonia hoonet muus osas ehitustööd üldse ei puudutaks.

Nii saaks säilitada ka ligi pool Uueturu platsist ja skvääri draamateatri kõrval koos 1905. aasta mälestusmonumendiga. Ka Pätsu monumendi saaks ümber tõsta. Nii jääks ka XIX sajandi lõpul XX sajandi alguses välja kujunenud ruumistruktuur loetavaks ja vastaks ka UNESCO nõudmistele. Selleks muidugi peab Tallinna linnaga koostöös leidma kompromissi kohvikupaviljoni lammutamiseks.

Niisiis jõudsin uue teatrihoone pooldejast ülaltoodud arutluskäigu tulemusena teatavil kompromissitingimustel ka tingliku juurdeehitise (sisuliselt siis väikeses ulatuses külge ehitatava) lahenduseni.

1 Martti Preem, Kapital ja kultuur. – Sirp 13. III 2020.

2 Martti Preem, Ühistegevuse võimalikkusest Estonia näitel. – ERR 3. IV 2023.

Julgen Estonia teemal seisukohta avaldada mitte ainult kui arhitekt-linnaplaneerija, vaid ka kui pea 70aastase staažiga teatrimaagia austaja.