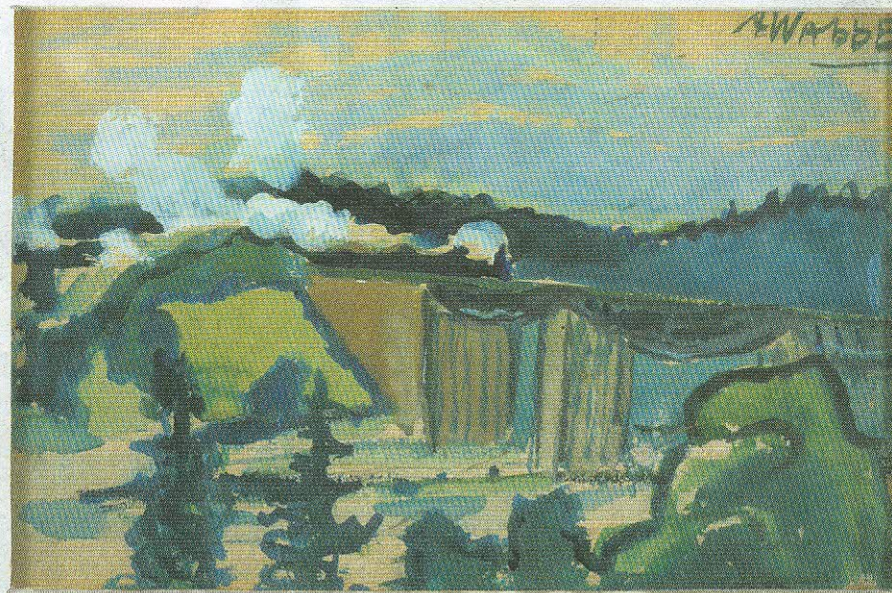




**Konrad Mägi (1878–1925). "Veneetsia", õli, 1922/23.**

Oktoobris 1921 sõitis Konrad Mägi Berliini kaudu Itaaliasse, külastades Caprit, Roomat ja Veneetsiat. Kodumaale naasis Mägi järgmise aasta sügisel. Veneetsia vaateid on temalt teada kümme-kond. Nagu "Veneetsia" näitab, maalib Mägi seal kõige meelsamini gondleid, sinetavat merd ja taamal paistvaid maju.

**Eeldatav väärtus 40 000–50 000 EUR**



**Ado Vabbe (1892–1961). "Maastik", akvarell, 1910ndad.**

See Ado Vabbe maastikupilt on küll dateerimata, ent kuulub kunstniku varasemasse loomingujärku, tõenäoliselt 20. sajandi teise kümnendisse. Kuna suur osa Vabbe enda valduses olnud varasematest töödest hävis sõjatuules, pole neid palju säilinud ja seetõttu on ka akvarell "Maastik" oluline teos.

**Eeldatav väärtus 1500–2500 EUR**

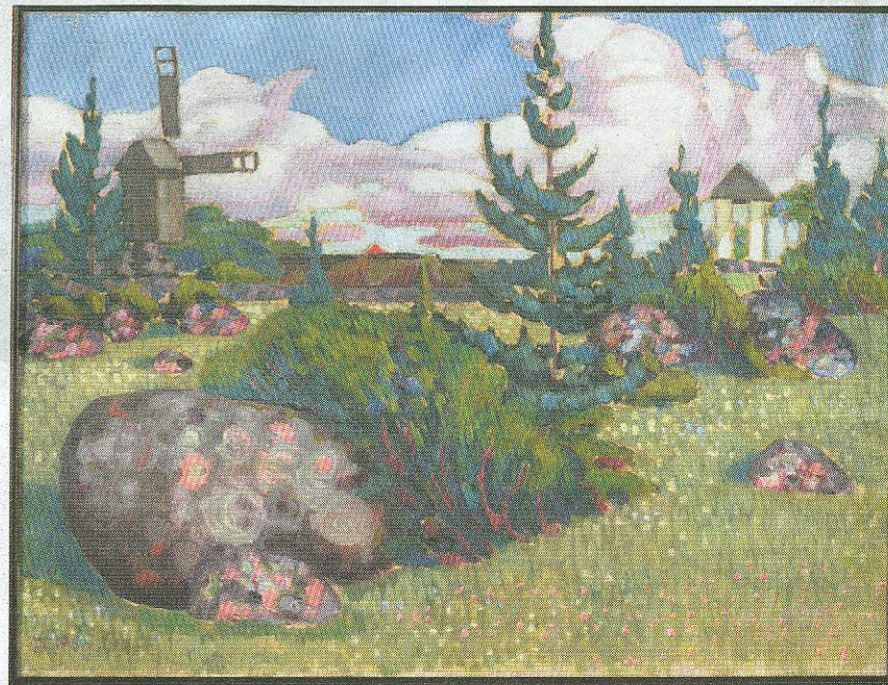
# Pärija nõuab muuseumilt





# Pärija nõuab muuseumilt 100 000 euro eest maale tagasi

President Pätsi isikliku arsti tütar nõuab Eesti riigilt kohtu kaudu tagasi seitset kunstimuuseumis asuvat taiest, nende seas on ka kolm Konrad Mäe teost.



Konrad Mägi. "Maastik tuulikuga", õli, 1913/14.

Kahel järjestikusel suvel – 1913 ja 1914 – suvitas Konrad Mägi Saaremaal Kihelkonnas. Saare loodusest inspireeritud maalid moodustavad helgeima ja värvirõõmsaima peatüki Mäe loomingus. "Maastik tuulikuga" valmis tõenäoliselt teise Saaremaa-suve järel ateljees nagu enamik suurema formaadiga Saaremaa vaateid.

Eeldatav väärtus 40 000–50 000 EUR

## PEKKA ERELT

pekka.erelt@ekspress.ee

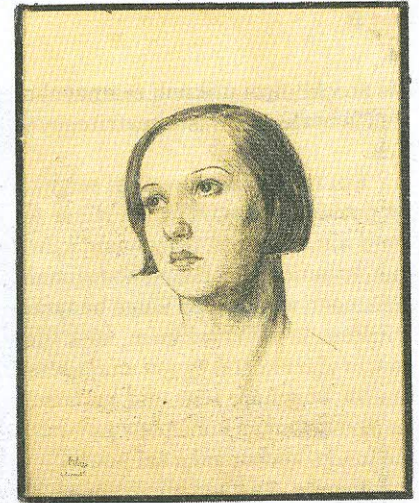


Mai lõpul sai Eesti Kunstimuuseum kirja Välisõigusbüroo Advokaadibüroolt. Selles nõuti seitsme kunstiteose tagastamist nende endiste omanike pärijale. Muuseumilt tahtakse kätte saada **Peet Areni** õlimali "Mare Leet" (1934) ja joonistust "Tütarlapse portree" (1934),

**Konrad Mäe** õlimali "Maastik tuulikuga" (1915) ja "Veneetsia" (1921/22) ning joonistust "Marie Reisiku portree" (1916), **Ado Vabbe** akvarelli "Maastik" (1910ndad) ja **Linda Sõbra** skulptuuri "Noormehe pea" (u 1938–44).

Neist mitme puhul on tegemist tõeliste pärlitega. Näiteks Mare Leedi portree on vaat et ikooniline maal, mida on palju reprodutseeritud ja näitustel eksponeeritud. Tuntud ja näitustel eksponeeritud on ka Konrad Mäe pildid. Need pildid on ka rahaliselt hinnalised – praegusi





**Peet Aren. "Tütarlapse portree", süsi, 1934.**

Joonistus kujutab arvatavasti 21aastast Mare Leeti. Areni loomingu on see söejoonistus erandlik, näidates kunstnikku ka väga hea joonistajana.

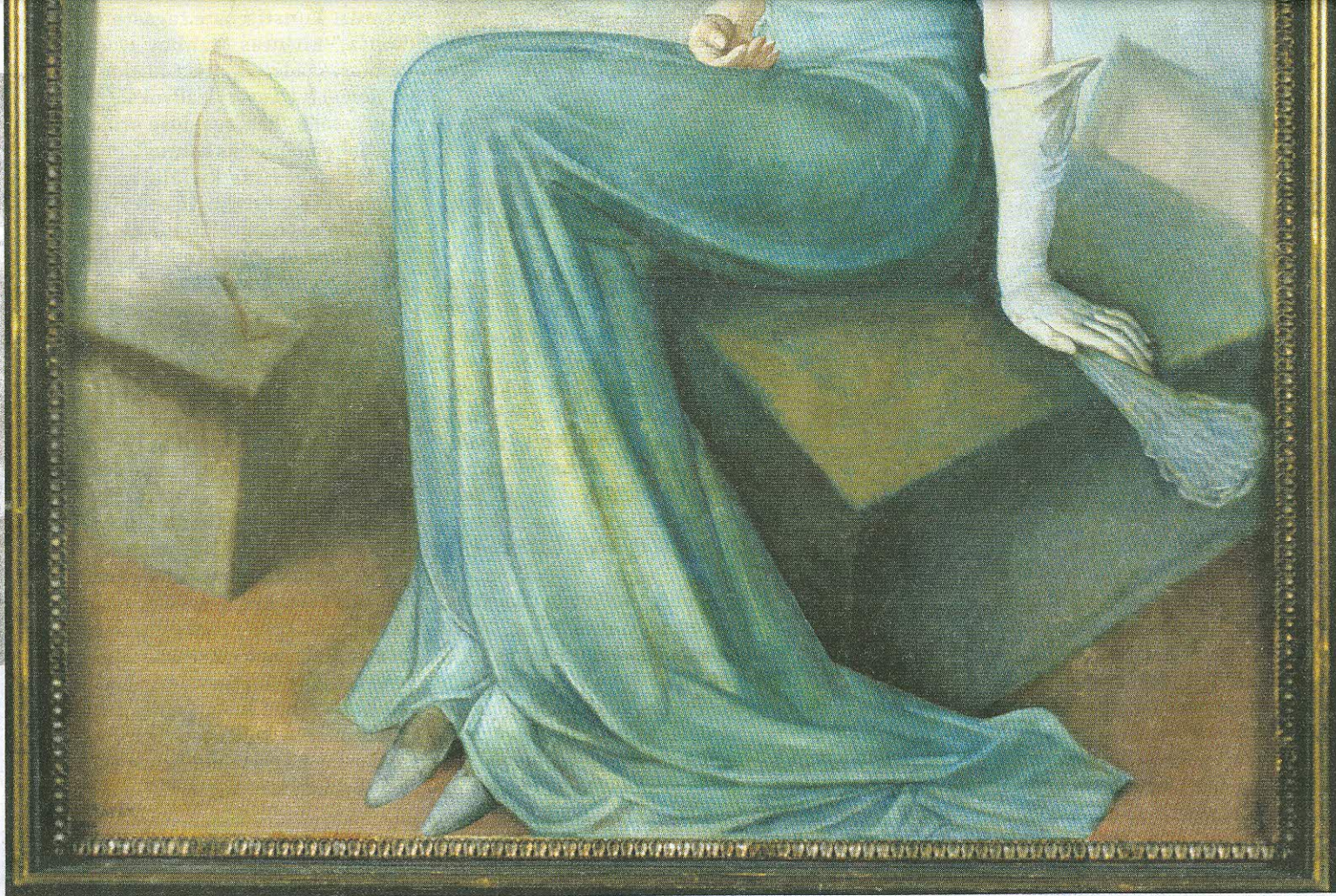
**Eeldatav väärtus 500–1000 EUR**



**Linda Söber (1911–2004). "Noormehe pea", kips, u 1938–44.**

1938 Pallase skulptorina lõpetanud Linda Söber on vähe tuntud. 1944. põgenes Söber Saksamaale ja sealt edasi Itaaliasse. Enam kui pool sajandit kuni oma surmani elaski ta San Remos.





**Peet Aren (1889–1970).**  
**“Mare Leet”, õli, 1934.**

Peet Areni tähtsus Eesti kunstiajaloo po-  
 le küll kaugeltki võrreldav Konrad Mäe  
 omaga, kuid tema maalitud Mare Leedi  
 portreed on nii palju reprodutseeritud, et  
 sellest on saanud üks meie kunsti tuntu-  
 maid portreemaale üldse. Kahtlemata on  
 tegemist silmapaistva kunstiteosega, üht-  
 lasi on Mare Leedi portree kogu Areni loo-  
 mingu üks tippe.

**Eeldatav väärtus**  
**20 000–30 000 EUR**

hindu arvestades ületab tööde ko-  
 guväärtus 100 000 euro piiri.

#### **President Pätsi arst**

Kõik need kunstiteosed kuulusid pä-  
 rijat esindava vandeadvokaadi **Ivo**  
**Mahhovi** kinnitusel perekond Rau-  
 kasele. Täpsemalt – **James ja Mare**  
**Raukasele**. James Raukas oli kolme-  
 kümnendatel Eesti tuntumaid arste  
 ning aastatel 1943–44 Tallinna Kes-  
 haigla juhataja.

Ta oli ka president **Konstantin**  
**Pätsi** ja peaminister **Jüri Uluotsa**  
 isiklik arst. Päts usaldas oma arsti

isegi nii palju, et 21. juunil 1940 tegi  
 Raukasele ettepaneku sõita kiiresti  
 välismaale ja toimetada sinna olu-  
 lisi dokumente. Paraku see ei õn-  
 nestunud, kuna piirid olid juba su-  
 letud.

Doktor Raukase abikaasa aastast  
 1940 Mare Raukas oli tuntud Esto-  
 nia teatri näitleja, keda rohkem tea-  
 ti tema näitlejanime **Mare Leet** jär-  
 gi. Ta mängis näiteks Hella Wuoli-  
 joe “Niskamäe naistes”, William  
 Shakespeare’i “Veneetsia kaupme-  
 hes”, A. H. Tammsaare “Andreses ja  
 Pearus” jm. Sõja järel töötas ta Root-



**Linda Söber (1911–2004).**  
**“Noormehe pea”, kips, u 1938–44.**

1938 Pallase skulptorina lõpetanud  
 Linda Söber on vähe tuntud. 1944. põ-  
 genes Söber Saksamaale ja sealt edasi  
 Itaaliasse. Enam kui pool sajandit kuni  
 oma surmani elaski ta San Remos.

**Eeldatav väärtus 600–800 EUR**



**Konrad Mägi. “Marie Reisiku**  
**portree”, süsi, pastell, 1916.**

Marie Reisiku portree kuulub Konrad  
 Mäe tuntumate portreejoonistuste  
 hulka ja seda on korduvalt näitustel  
 eksponeeritud. Reisik oli Eesti naislii-  
 kumise eestvedajaid ja Riigikogu lii-  
 ge. Aastal 1918 löid mõlemad kaasa  
 kunstiühingu Pallas asutamises.

**Eeldatav väärtus**  
**3000–4000 EUR**

▶▶ 10



sis Stockholmi ülikooli raamatukogu ja osales eestlaste teatritegevuses.

Kui 1944. aasta suvel sai selgeks, et punaväe tungimine Eestisse on vaid aja küsimus, põgenesid kümned tuhanded eestlased kodumaalt. Enamasti võeti kaasa kõige hädatarvilikum ja väärtuslikum, kõik ülejäänud jäeti korteritesse-majadesse maha. Põgenike seas olid ka James ja Mare Raukas koos tütrega - nende uueks kodumaaks sai Rootsi.

James Raukasele pakuti ka Rootsis võimalust töötada arstina üsna heal kohal. Kuid Tallinna märtsipommitamise ajal peaarstina kogetu murdis tema tervise. Pärast pommitamist ta sisuliselt enam arstipraktiseks võimeline ei olnud. 1949. aastal doktor Raukas suri. Tema abikaasa Mare lahkus siitilmast alles 1997. aastal. Raukaste tütar ja tema järeltulija elavad tänaseni Rootsis.

Advokaat Mahhovi sõnul esitas Mare Leet taotluse kunstikogu tagasisaamiseks Tallinna linnale juba 1990ndate algul. Taotlust ei rahuldatud, sest maalid ei olnud omandireformi objektiks.

Tänaseks on Eesti seadusi aga muudetud, mis võimaldab sõja tõttu omanikku vahetanud kunstiteoseid tsiviilõiguslikul alusel tagasi nõuda.

### Taiesed andis muuseumile seltsimees Ojamaa

Uued võimud kuulutasid endistest omanikest või üürnikest maha jäänu peremeheta varaks. Osa sellest müüdi, osa võtsid nende kodudesse asunud uued elanikud lihtsalt endale, osa kunstiteostest aga jõudis toonasesse Tallinna Riikliku Kunstimuseumi. Selle järglase Eesti Kunstimuseumi arhiivis asu-



kond Raukasele või mitte selle koh-



TUNTUD ARST JA KAUNIS NÄITLEJANNA: James Raukase ja Mare Leedi eestiaegsete välispasside fotod.

teoste kuulumist perekond Raukasele enne Eestist lahkumist. Advokaadibüroo esitaski, ent muuseum ei pidanud neid tõendeid piisavaks. "Kahjuks ei ole saanud dokumentidega juriidiliselt tõendatud kunstiteoste kuulumine perekonnale," vastas muuseum augusti lõpul advokaadibüroole. Küll aga oli Eesti Kunstimuseum nõus perekonna jaoks tegema teostest tasuta repro-

melt "Marie Reisiku portree" ja "Veneetsia" omanikuna hoopis Marie Reisikut.

Marie Reisik (1887–1941) oli Eesti feminismi ema. Ta nõudis juba 1917 naistele meestega võrdsed õigusi ja tekitas avaliku suitsetamisega skandaali. Kahekümnendate aastate lõpus sai ta riigikogu valimistel rohkem hääli kui näiteks Rahvaerakonna liider Jaan Tõnisson.

Advokaat Mahhovi sõnul oli Marie Reisik doktor Raukase patsient. Samuti varjas arsti perekond naist 1941. aastal, kui NKVD teda taga otis. "Marie Reisik tasus maalidega," selgitab advokaat.

### Pärija otsib õigust kohtu kaudu

Raukaste tütre advokaat Mahhov pöördus seejärel kultuuriministeeriumi poole, sest vastavalt muuseumiseadusele on ainult kultuuriministril õigus need teosed muuseumi kogust välja arvata. "Kuna tagastamise sisuline otsustamine kuulub kultuuriministeeriumi kompetentsi, siis küsime siinjuures ka Teie arvamust kunstiteoste tagastamise kohta," kirjutas Mahhov 17. septembril saadetud kirjas. Keeldumise korral lubas vandeadvokaat ette valmistada "hagiavalduse projekti asja lahendamiseks kohtus".

Mahhov lisas kirjale ka oma uuringu tulemused. Nimelt väidab ta Tallinna Linnaarhiivi andmetele tuginedes, et "Ojamaa, kes kunstiteosed hoiule andis", asus Raukaste korterisse Gonsiori tänaval elama "23. veebruaril 1945". Sellega juhtis advokaat tähelepanu Raukaste vara käekäigu ja Ojamaa võimalikule seosele.

Kultuuriministeerium jäi Eesti Kunstimuseumiga samale seisukohale. "Advokaadi esitatud dokumentide põhjal ei saanud kindlalt väita, et mainitud kunstiteosed



gasisaamiseks Tallinna linnale juba 1990ndate algul. Taotlust ei rahuldatud, sest maalid ei olnud omandireformi objektiks.

Tänaseks on Eesti seadusi aga muudetud, mis võimaldab sõja tõttu omanikku vahetanud kunstiteoseid tsiviilõiguslikul alusel tagasi nõuda.

### Taiesed andis muuseumile seltsimees Ojamaa

Uued võimud kuulutasid endistest omanikest või üürnikest maha jäänu peremeheta varaks. Osa sellest müüdi, osa võtsid nende kodudesse asunud uued elanikud lihtsalt endale, osa kunstiteostest aga jõudis toonasesse Tallinna Riikliku Kunstimuuseumi. Selle järglase Eesti Kunstimuuseumi arhiivis asuvas tulmeraamatus kannab üks nüüsgune akt kuupäeva 17. aprill 1945. Selles seisab kirjas, et muuseum on "oma kogude täiendamiseks vastu võtnud sm. Ojamaa"lt peremeheta jäänud kunstiteosed".

Vastuvõtuaktis on kõik seitse eelmainitud kunstiteost. Kas need taiesed kuulusid varem pere-



kond Raukasele või mitte, selle kohta andmed muuseumi tulmeraamatus puuduvad, samuti ei viita neile ükski teine muuseumi valduses olev dokument.

Just sel põhjusel vastas Eesti Kunstimuuseum advokaadibüroo kirjale sisuliselt keeldumisega. Oma vastuses palus muuseum esitada dokumendid, mis tõendaksid kunsti-



**TUNTUD ARST JA KAUNIS NÄITLEJANNA:** James Raukase ja Mare Leedi eestiaegsete välispasside fotod.

teoste kuulumist perekond Raukasele enne Eestist lahkumist. Advokaadibüroo esitaski, ent muuseum ei pidanud neid tõendeid piisavaks. "Kahjuks ei ole saabunud dokumentidega juriidiliselt tõendatud kunstiteoste kuulumine perekonnale," vastas muuseum augusti lõpul advokaadibüroole. Küll aga oli Eesti Kunstimuuseum nõus perekonna jaoks tegema teostest tasuta reprodreid.

Perekonnareliikviate tagasitaotlemine on igati mõistetav, samas võib aru saada ka muuseumi kõhklastest. Ilma dokumentideta pole lõplikult selge, kas kõik need seitse teost kuulusid Raukastele või mitte. 1932. aastal ilmunud Rudolf Parise raamat Konrad Mäest märgib ni-

**ESTONIA TEATRI DIIVA:** Mare Leet 1938 aastal.

võimust kunstiteoste tagastamise kohta," kirjutas Mahhov 17. septembril saadetud kirjas. Keeldumise korral lubas vandeadvokaat ette valmistada "hagiavalduse projekti asja lahendamiseks kohtus".

Mahhov lisas kirjale ka oma uuringu tulemused. Nimelt väidab ta Tallinna Linnaarhiivi andmetele tuginedes, et "Ojamaa, kes kunstiteosed hoiule andis", asus Raukaste korterisse Gonsiori tänaval elama "23. veebruaril 1945". Sellega juhtis advokaat tähelepanu Raukaste vara käekäigu ja Ojamaa võimalikule seosele.

Kultuuriministeerium jäi Eesti Kunstimuuseumiga samale seisukohale. "Advokaadi esitatud dokumentide põhjal ei saanud kindlalt väita, et mainitud kunstiteosed tõesti kuulusid tema esindatavale," edastas Eesti Ekspressile ministeeriumi seisukoha muuseuminõunik **Marju Reismaa**. Reismaa sõnul on kõik osalised ühel arvamusel selles, et ainus lahendus on anda asi otsustamiseks kohtusse. "Tänaseks on vastav hagiavaldus meile Harju Maakohtust ka edastatud."