

**TEATRIRAHA.** Milline etendusasetus ja kui palju riigilt toetust saab, otsustab kultuuriministeeriumi koostatud komisjon.

# Teatrid saavad ra

POSTIMEES 5.02.17

## ÜLEVAADE

HEILI  
SIBRITS  
kultuuritoetuse  
juhataja



Selleks esmaspäevaks pidid teatrid esitama kultuuriministeeriumile taotluse, et saada 2015. aasta riigieelarvest tegevustoetust. Komisjonile, kuhu kuuluvad Raul Oreškin, Jaanus Rohumaa, Anu Kivilo, Jaak Allik, Monika Larini, Toomas Siitan ja Marika Tuusis, tuli esitada etendusasetuse üldine arengukava, arengukava finantsplaan, repertuaarikaart ja personali koosseisu struktuur.

Otsuse, kes hakkab järgnevat aastat jooksul riigi käest toetust saama, langetab komisjon veebruarikuu jooksul. Kas ja kui palju raha tegevustoetusteks ehk lavastuste väljatoomiseks ja näitlejatele-lavastajatele palga maksmiseks eraldatakse, saab kultuuriminister kinnitada aga alles pärast 2015. aasta riigieelarve vastuvõtmist.

Toetuse määramiseks ja jaotamiseks on kultuuriminister moodustanud nõuandva komisjoni, kus võib olla kuni üheksa liiget. Sinna kuuluvad sõltumatu spetsialistid, kes oleksid pädevad hindama korraga sõna-, muusika- ja tantsuteatrit, aga ka teatrit noorele vaatajale ja muusikavaldkonna kontserdiorganisatsioonidele.

Kuna selliseid inimesi napib, kutsus ministeerium kokku ka komisjoni abistavad eksperdigrupid: üks eksperdigrupp koosneb muusikavaldkonna spetsialistidest ja teine teatrit tundvatest inimestest. Nemad hakkavad komisjonile nõu andma, komisjon omakorda teeb ettepaneku ministrile, kellele jääb lõppvastutus.

## Kõik ei saa raha

Varasematel aastatel lähtus kultuuriministeerium teatrite rahastamisel AITAdest (arvestuslik inimtööaasta) ehk kui palju töötajaid peab ühes teatris palgalistel ametikohtadel

dolvi, Jaak Allik, Priit Raud, Kristiina Garancis, Kaarel Oja, Tea Varrak, Tõnu Tepandi ja Marika Tuusis, leidis, et 2014. aastal ei peaks riigieelarvest tegevustoetust saama Tallinna Tantsuteater, Fine 5, MTÜ Kell Kümme, MTÜ Varius, MTÜ Miksteater, MTÜ Polygon Teater, MTÜ Piip ja Tuut, Vene Noorsooteater, Tartu Suveteatri Selts ja Vene Teatri Kool.

«Mitme teatri puhul on tegemist projektiteatritega, riik aga ei ole praegu võtnud suunda rahastada projektiteatrite tegevust läbi tegevustoetuste. Selleks on Eesti Kultuurkapital,» ütles Sein ja täpsustas, et repertuaariteatrit ja projektiteatrit eristab uuslavastuste arv ning repertuaari olemasolu ehk etendusi mängitakse teatava regulaarsusega.

Ta nentis, et kahjuks on kõiki uusi algatusi ja tegijaid väga keeruline võtta kultuuriministeeriumi tegevustoetuse «reale». Sest riigi eelarveraha on piiratud.

«Kui nüüd mõni teater on saanud kaks-kolm aastat riigilt raha, kuid neljandal aastal tehakse kultuuripoliitiline otsus, siis on väljakukkumine valus. Pigem tuleks pöörata pilgud kultuurkapitali poole, et sealt konkreetsetele lavastustele toetust küsida.»

## Kolmandikkude süsteem

Komisjonil, kes etendusasetustele riigieelarvest toetusi määrab, on voli otsustada, kas see antakse üheks või kolmeks aastaks. Viimane aga ei tähenda, et järgneva kolme aasta tegevustoetuse summa oleks teatritel teada. Seda tuleb igal aastal uuesti taotleda ehk esitada etendusasetuse üldine arengukava, arengukava finantsplaan, repertuaarikaart ja personali koosseisu struktuur.

Suure tõenäosusega ei pea teatri loominguline juht ja direktor komisjoni ees oma plaane kaitsma. «Teatritel on põhimõtteline kindlus,» toi Sein esile kolmeaastase rahastustsükli eelise.

Komisjonile esitatud repertuaariplaan vaadates ei saa





sis, tuli esitada etendusastu-  
se üldine arengukava, arengu-  
kava finantsplaan, repertuaarikaart ja personali koosseisu struktuur.

Otsuse, kes hakkab järgnevate aastate jooksul riigi käest toetust saama, langetab komisjon veebruarikuu jooksul. Kas ja kui palju raha tegevustoetusteks ehk lavastuste väljatoomiseks ja näitlejatele-lavastajatele palga maksmiseks eraldatakse, saab kultuuriminister kinnitada aga alles pärast 2015. aasta riigieelarve vastuvõtmist.

Toetuse määramiseks ja jaotamiseks on kultuuriminister moodustanud nõuandva komisjoni, kus võib olla kuni üheksa liiget. Sinna kuuluvad sõltumatu spetsialistid, kes oleksid pädevad hindama korraga sõna-, muusika- ja tantsuteatrit, aga ka teatrit noorele vaatajale ja muusikavaldkonna kontserdiorganisatsioonidele.

Kuna selliseid inimesi napib, kutsus minister kokku ka komisjoni abistavad eksperdigrupid: üks eksperdigrupp koosneb muusikavaldkonna spetsialistidest ja teine teatritundvatest inimestest. Nemad hakkavad komisjonile nõu andma, komisjon omakorda teeb ettepaneku ministrile, kellele jääb lõppvastutus.

### Kõik ei saa raha

Varasematel aastatel lähtus kultuuriministerium teatrite rahastamisel AITAdest (arvestuslik inimtööaasta) ehk kui palju töötajaid peab ühes teatris palgalistel ametikohtadel töötama selleks, et saaks anda etendusi ja samal ajal tuua välja teatava hulga uuslavastusi. Suurtel riigiteatritel, praegustel riigi osalusega sihtasutustel, oli keskmiselt 105 AITAt.

«Riigikontroll heitis ministeriumile ette, et etendusastutuste seaduses pole mitte kusagil mainitud sõna «AITA»,» põhjendas kultuuriministeriumi teatrinõunik Hillar Sein, miks AITAdest teatrite rahastamisel loobuti. «Seaduses räägitakse piletihinna toetuste määramise puhul külastaja toetusest. AITA-süsteemi loogika põhines majas töötavate inimeste arvul.»

Kaks aastat tagasi esitasidki üle kolmekümne etendusastutuse kultuuriministeriumi vastavale komisjonile taotluse saada ministeriumilt 2014. aastaks tegevustoetust.

Komisjon, kuhu tollal kuulusid Ragnar Siil, Kristiina Rei-

te. Selleks on Eesti kultuurkapital,» ütles Sein ja täpsustas, et repertuaariteatrit ja projektiteatrit eristab uuslavastuste arv ning repertuaari olemasolu ehk etendusi mängitakse teatava regulaarsusega.

Ta nentis, et kahjuks on kõiki uusi algatusi ja tegijaid väga keeruline võtta kultuuriministeriumi tegevustoetuse «reale». Sest riigi eelarveraha on piiratud.

«Kui nüüd mõni teater on saanud kaks-kolm aastat riigilt raha, kuid neljandal aastal tehakse kultuuripoliitiline otsus, siis on väljakukkumine valus. Pigem tuleks pöörata pilgud kultuurkapitali poole, et sealt konkreetsetele lavastustele toetust küsida.»

### Kolmandikkude süsteem

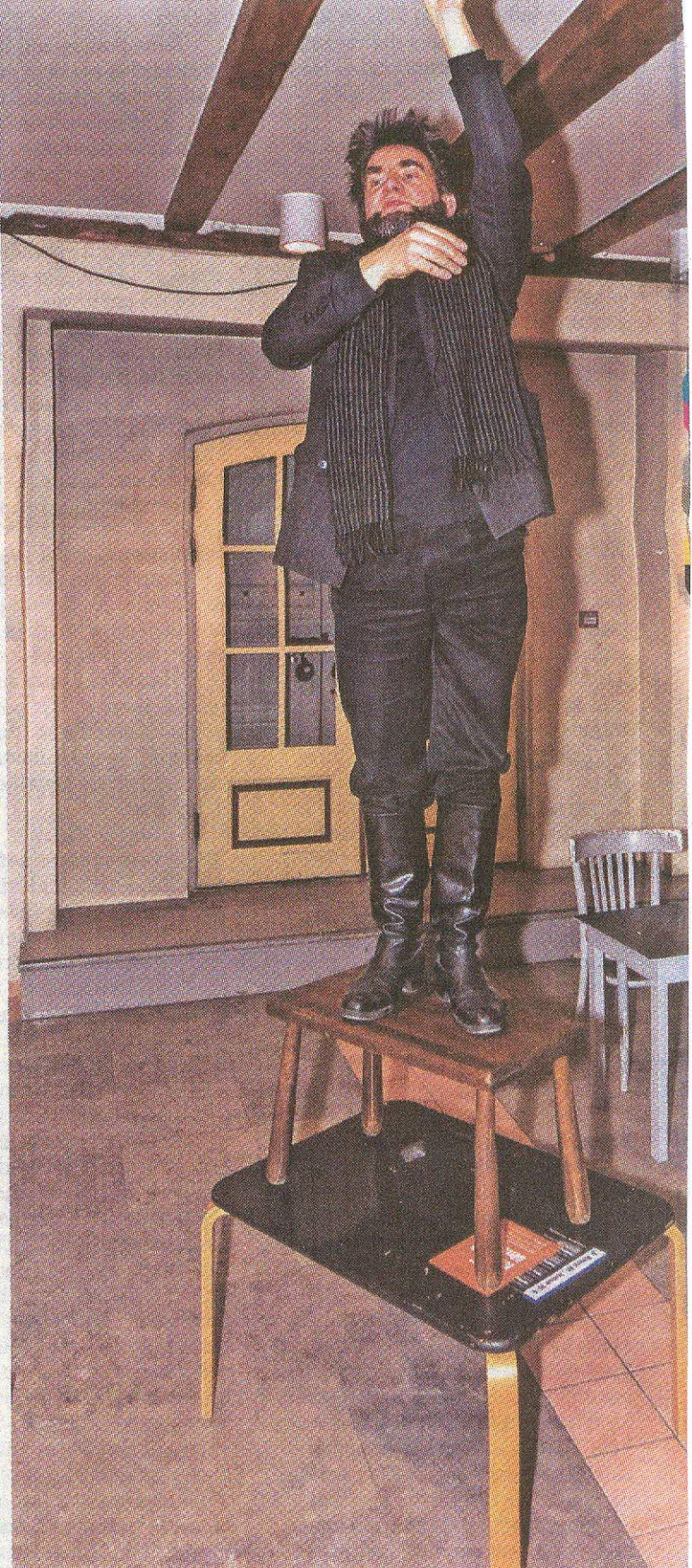
Komisjonil, kes etendusastutustele riigieelarvest toetusi määrab, on voli otsustada, kas see antakse üheks või kolmeks aastaks. Viimane aga ei tähenda, et järgneva kolme aasta tegevustoetuse summa oleks teatritel teada. Seda tuleb igal aastal uuesti taotleda ehk esitada etendusastutuse üldine arengukava, arengukava finantsplaan, repertuaarikaart ja personali koosseisu struktuur.

Suure tõenäosusega ei pea teatri loominguline juht ja direktor komisjoni ees oma plaane kaitsma. «Teatritel on põhimõtteline kindlus,» tõi Sein esile kolmeaastase rahastustsükli eelise.

Komisjonile esitatud repertuaariplaan vaadates ei saa Sein sõnul mingeid suundumusis esile tuua. Sest paljud plaanid ei saa kunagi teoks: ei saada autoriõigusi, näitlejad vahetavad teatrit, lavastajal tuleb mõni parem idee jne.

Teatreid, kes plaanidest kinni ei pea, pole seni karistatud. «Karistamine pole kunsti puhul mõttekas. Nii mõnigi teatripreemia saanud lavastus jääks sündimata, kui me liiga jäigad oleksime. Aga repertuaariplaani nõudmata jätta ka ei saa. Rahastamisotsuste tegemisel ei vaadata ainult tulevikku, vaid ka teatrite viimaste aastate tegevust, kõiki tulemusi, saalide täitumist, repertuaarivalikuid jne. Otsus tehakse kõiki aspekte kaaludes, ka üldist kultuuripoliitikat, regionaalset paiknemist arvestades.»

Lisaks riigilt saadavale toele peab iga teater teenima kolmandiku vajaminevast rahast ise. «See tähendab, et kui oled



saanud komisjonilt jaatava otsuse, garanteerib ühe kolmandiku riik, teise kolmandiku peab teater ise teenima ja viimase kolmandikuga viib riik ellu kultuuripoliitikat – kas annab kogu selle raha teatrile või ainult osaliselt, see tähendab, kas teater peab oma plaanides tegema korrektsioone

või kasvatama omatulu,» selgitas Sein.

Ta lisas, et selles kolmandik-kolmandik-kolmandik-süsteemis on oma loogika ja iva sees, kuid kui hästi see süsteem end õigustab, näitab aeg. «Ma ei ütle, et see süsteem on ideaalne, aga antud olukorras on see lahendus parim.»



# ha uutmoodi

## Milliste teatrite eelarve kasvas?

Teatrinõunik Hillar Seinä kinnitusel kasvas kõigi riigieelarvest tegevustoetust saanud etendus- asutuste eelarve. Kokku eraldas riik 2014. aastal etendusasutustele 3 577 701 eurot rohkem kui 2013. aastal. See summa on koos kõigi personali- ja halduskulude, investeeringutoetuste ja teatrite finantskohustuste täitmiseks.

Protsentide poolest kasvas kõige rohkem Theatrumi eelarve. Kui 2013. aastal oli neljakuudane 114 563, siis tänava 230 340 eurot. Põhjuseks teatri laienemine kuna-

gisse menukohta Kloostri Aita, kus Theatrumi eestvedamisel toimuvad kirjandus- ja tantsuõhtud ning kontserdid. «Theatrumi tegevuskulude kasv on riigi kultuuripoliitiline samm. Tahame, et Tallinna vanalinnas oleks selline keskus, nagu Theatrumi plaanid praegu seda ette näevad,» põhjendas Seinä.

Eelarve kasvas ka Tartu Uuel Teatril, 33 695 euro asemel sai Ivar Põllu juhitud teater riigilt 53 912 eurot. Ka seda peab Seinä kultuuripoliitiliseks otsuseks.

Ugala eelarve kasvu põhjus on aga teatrihoo-

ne remondi ettevalmistus. Ka Vanemuise puhul on selleks renoveerimine, täpsemalt väikese maja renoveerimise lõpetamine, aga ka ettevalmistused lavatehnika väljavahetamiseks kogu teatris. Sihtasutuse Nuku eelarve kasvu taga on hoone eest Riigi Kinnisvara AS-ile makstavate rendimaksete suurenemine.

Kontserdiasutuste kogutoetus aga vähenes 4,18 protsendi ehk 352 308 euro võrra. Selle muutuse taga on Eesti Kontserdi finantskohustuste vähenemine. Helli Sibrits

## Eelarvete võrdlus\*

	Eelarve 2013	Eelarve 2014	Muutus %
Vanemuine	5 230 664	6 544 129	25,11%
Eesti Draamateater	2 413 562	2 528 022	4,74%
Vene Teater	1 631 521	1 716 124	5,19%
NUKU	1 084 356	1 759 622	62,27%
Rakvere teater	1 274 174	1 400 131	9,89%
Endla teater	901 348	953 146	5,75%
Ugala teater	898 526	1 565 055	74,18%
Teater NO99	624 612	684 618	9,61%
Von Krahl teater	404 123	414 853	7,60%
VAT Teater	289 777	333 244	15%
Theatrum	114 563	230 340	101,06%
Tartu Uus Teater	33 695	53 912	60%
Ilmarine	33 695	35 548	5,50%
Vana Baskini teater	28 641	30 216	5,50%
Tuuleveski	13 478	14 219	5,50%
Tallinna Linnateater	926 091	1 160 318	25,29%
Kuressaare Linnateater	67 390	82 353	22,20%
Vaba Lava	171 000	201 000	17,54%
Kanuti Gildi Saal	87 000	92 220	6%
R.A.A.M.	74 129	78 577	6%
Sõltumatu Tantsu Ühendus	40 000	42 400	6%

## Kontserdiasutuste toetused

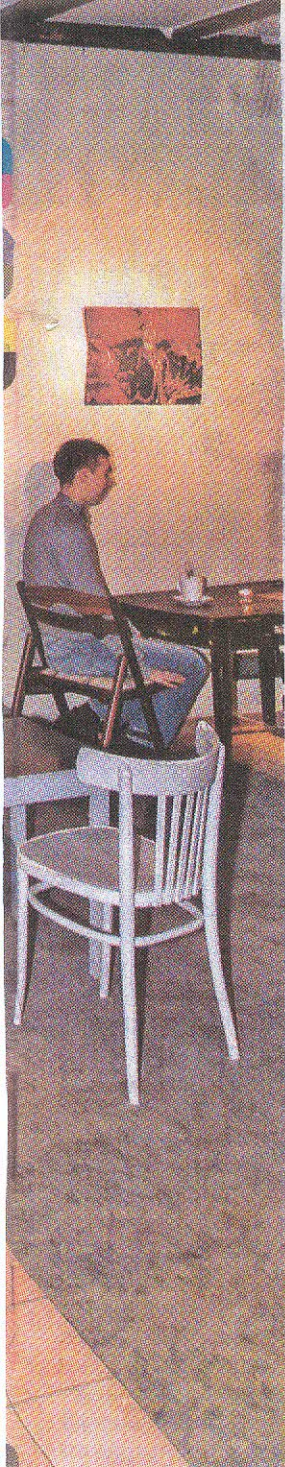
Eesti Kontsert	5 516 096	4 878 624	-11,56%
Eesti Riiklik Sümfooniaorkester	2 129 557	2 371 521	11,36%
Eesti Filharmoonia Kammerkoor	743 555	778 161	4,65%
Pärnu Linnaorkester	15 703	20 000	27,36%
Narva Linna Sümfooniaorkester	15 703	20 000	27,36%

\* Iga teatri/kontserdiasutuse summa sisaldab investeeringute, finantskohustuste täitmise, haldus- ja personalikulude toetussummat.

\*\* Rahvuskooper Estonia on seaduse alusel loodud avalik-õiguslik juriidiline isik ja tema tegevust reguleerib rahvuskooperi seadus, mis tagab Estonia rahastamise otse riigieelarvest. 2013. aastal eraldati Estoniale 7 597 085 eurot, 2014. aastal oli see summa 6,82% suurem ehk 8 114 847.







Theatrum laienes kunnagisse Tallinna vana linna menukohta Kloostri Alža. Sealset kultuuriprogrammi kureerib pärimusmuusik Jaak Johanson, kes sätibki ühe kontserdi eelprojektoreid paika.

FOTO: KARLI SAUL

	2013	2014	
Vanemuine	5 230 664	6 544 129	25,11%
Eesti Draamateater	2 413 562	2 528 022	4,74%
Vene Teater	1 631 521	1 716 124	5,19%
NUKU	1 084 356	1 759 622	62,27%
Rakvere teater	1 274 174	1 400 131	9,89%
Endla teater	901 348	953 146	5,75%
Ugala teater	898 526	1 565 055	74,18%
Teater NO99	624 612	684 618	9,61%
Von Krahli teater	404 123	414 853	7,60%
VAT Teater	289 777	333 244	15%
Theatrum	114 563	230 340	101,06%
Tartu Uus Teater	33 695	53 912	60%
Ilmarine	33 695	35 548	5,50%
Vana Baskini teater	28 641	30 216	5,50%
Tuuleveski	13 478	14 219	5,50%
Tallinna Linnateater	926 091	1 160 318	25,29%
Kuressaare Linnateater	67 390	82 353	22,20%
Vaba Lava	171 000	201 000	17,54%
Kanuti Gildi Saal	87 000	92 220	6%
R.A.A.A.M.	74 129	78 577	6%
Sõltumatu Tantsu Ühendus	40 000	42 400	6%

### Kontserdiasutuste toetused

Eesti Kontsert	5 516 096	4 878 624	-11,56%
Eesti Riiklik Sümfooniaorkester	2 129 557	2 371 521	11,36%
Eesti Filharmoonia Kammerkoor	743 555	778 161	4,65%
Pärnu Linnaorkester	15 703	20 000	27,36%
Narva Linna Sümfooniaorkester	15 703	20 000	27,36%

\* Iga teatri/kontserdiasutuse summa sisaldab investeeringute, finantskohustuste täitmise, haldus- ja personalikulude toetussummat.

\*\* Rahvuskooper Estonia on seaduse alusel loodud avalik-õiguslik juriidiline isik ja tema tegevust reguleerib rahvuskooperi seadus, mis tagab Estonia rahastamise otse riigieelarvest. 2013. aastal eraldati Estoniale 7 597 085 eurot, 2014. aastal oli see summa 6,82% suurem ehk 8 114 847.

ALLIKAS: KULTUURIMINISTERIUM

## Kes otsustavad teatriraha üle

- Raul Oreškin (esimees) – kultuuriministeriumi kunstide asekancler
- Jaanus Rohumaa – näitleja ja lavastaja, kultuuriministeriumi esindaja
- Anu Kivilo – Rahvusvahelise Arvo Pärli Keskkuse tegevjuht, kultuuriministeriumi esindaja
- Jaak Allik – Eesti Teatriliidu esindaja
- Monika Larini – Eesti Etendusasutuste Liidu esindaja
- Toomas Siitan – Eesti Muusikanõukogu esindaja
- Marika Tuusis – rahandusministeriumi esindaja

### Komisjoni nõustavad eksperdigrupid

#### TEATER

- Raul Oreškin (esimees)
- Jaanus Rohumaa – näitleja ja lavastaja
- Leino Rel – näitleja ja lavastaja
- Kristiina Garancis – tantsu- ja teatrikritik
- Paul Himma – muusik ja teatritegelane
- Jaak Allik – Eesti Teatriliidu esindaja
- Monika Larini – Eesti Etendusasutuste Liidu esindaja

#### KONTSERDIASUTUSED

- Raul Oreškin (esimees)
- Oleg Pissarenko – džassmuusik, Eesti Jazzliidu juhatuse liige
- Anu Kivilo
- Toomas Siitan – muusikateadlane, Eesti Muusikanõukogu juhatuse liige
- Villu Veski – saksofonist, MTÜ Eesti Muusikafestivalid juhatuse esimees
- Marje Lohuaru – muusikapedagoog ja pianist, Eesti Muusika Arenduskeskuse juhatuse esimees
- Timo Steiner – helilooja, Eesti Heliloojate Liidu juhatuse liige