

Estonia näod. Mitu põlvkonda artiste, kes on andnud teatrile sisu

RAGNE NUKK
kaasaautor

Adamson-Ericu muuseuminäitus "Estoonlased kujutavas kunstis" võtab kokku eesti rahvusteatri olulisemad näod ja nimed.

Estonia juured ulatuvad 1865. aastasse, kui loodi laulu- ja mänguselts. 1906. aastal saadi väikese trupiga kutseliseks teatriks ja juba seitse aastat hiljem valmis Estonia teatrihoone, mille 100. aastapäeva tänavu tähistatakse.

Teise maailmasõja ajal hävinud ja kohe pärast sõda uuesti üles ehitatud eesti rahvussümboli sisu on loonud arvukalt inimesi, kelle mälestust on jäädvustanud erinevad eesti kunstnikud. Adamson-Ericu muuseumi näitus annab ülevaate aastate 1910–1999 säramatest lavatähtedest.

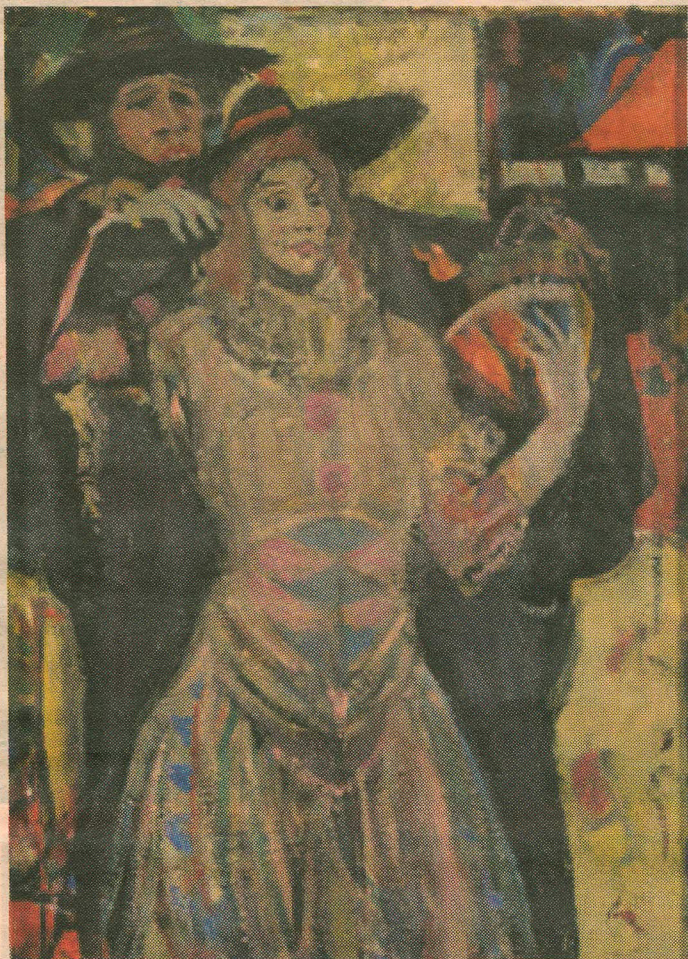
Mitu põlvkonda teatriinimesi.

Esindatud on Ülle Ulla, Georg Ots, lavastaja ja näitleja Ants Lauter, Helgi Sallo, Ants Eskola, sopran Anu Kaal, Kaie Kõrb, Eri Klas. Teatriinimeste põlvkonnast, kellele ajaloojalg hakkab liiga tege-ma, on mäluvärskenduseks väljas tööd näitleja Eduard Kurnimist, kes mängis Estonias aastatel 1906–1933, Netty Pinnast, kes kehastas 1910. aastal "Othellos" Desdemonat, ja Theodor Altermannist, kes esines 1913. aastal Hamleti rollis.

Õnneks ei jäeta vaatajat pead murdma nimede üle, kelle mälestus tänapäeval ehk tuhmunud on – iga pildiga käib kaasas loetelu baleriini, näitleja või lavastaja tähtsamatest töödest.

Maalide kõrval mõjuvad eriti jõuliselt aga pronksskulptuurid. Võimukalt pronksikamaka seest välja tungiv Eri Klasi büst iseloomustab hästi eesti tuntu- dirigendi energiat ja dünaamilisust. Kahe priimabaleriini pronksportreede võrdlus on samuti huvitav.

Skulptor Erika Haggi on 1955. aastal pronksi valanud



NÄITUSEL üleval olev Johannes Greenbergi maal "Näitlejad" (1946–1951, õil, lõuend) Eesti Kunstimuuseumi kogust. FOTO: EKM

Ä Maal "Estoonlased kujutavas kunstis"

Adamson-Ericu Muuseum,
Lühike jalg 3, Tallinn
NÄITUS ON AVATUD kuni
24. novembrini

Helmi Puuri ja 1991. aastal Kaie Kõrbi portree. Mõlemad baleriinid mängisid vastavalt 1954. aastal ja 1981. aastal ihaldatud osa "Luikede järves".

Katked teatri elust. Teatri olustikustseenid ei ole küll selle näituse põhifookus, ent nad lisavad konteksti ja hoiavad ära näitusest lihtsalt portreegerii

tekkimise. Leili Muuga "Orkester" (1962) mõjub neist sümp- tomaatiliselt: hämaralt valgus- tatud orkestriaugus mängivad viiuldajad ja kontrabassi mängijad, pead küljele kallutatud, silmis pisut kurvameelne pilk. Võib ainult aimata, et ette kan- takse mõnda kurblogu.

Leili Muuga on töös teinud olulise kunstilise valiku, mis mõjutab meie pildi tajumist. Ta on eemaldanud vaateväljast diri- rigenti ning viinud tähelepanu ootamatult orkestrile.

Ainsad nimeta figuurid sel- lel näitusel on Johannes Green- bergi maalid anonüümsetest näitlejatest. Need tabavad näit- leja olemust, kinnitamata se- da konkreetse indiviidi külge.