

OOPER. «Faust» on Estonia jaoks muusikaliselt suur õnnestumine, lavastuslikult tuleb hinnata eksperimendi väärtust, soovi ja julgust teisiti teha.

PM, 24.09.92

Kokkusobimatud pusletükid

OOPERIARVUSTUS

ALVAR VOOG
muusikakriitik

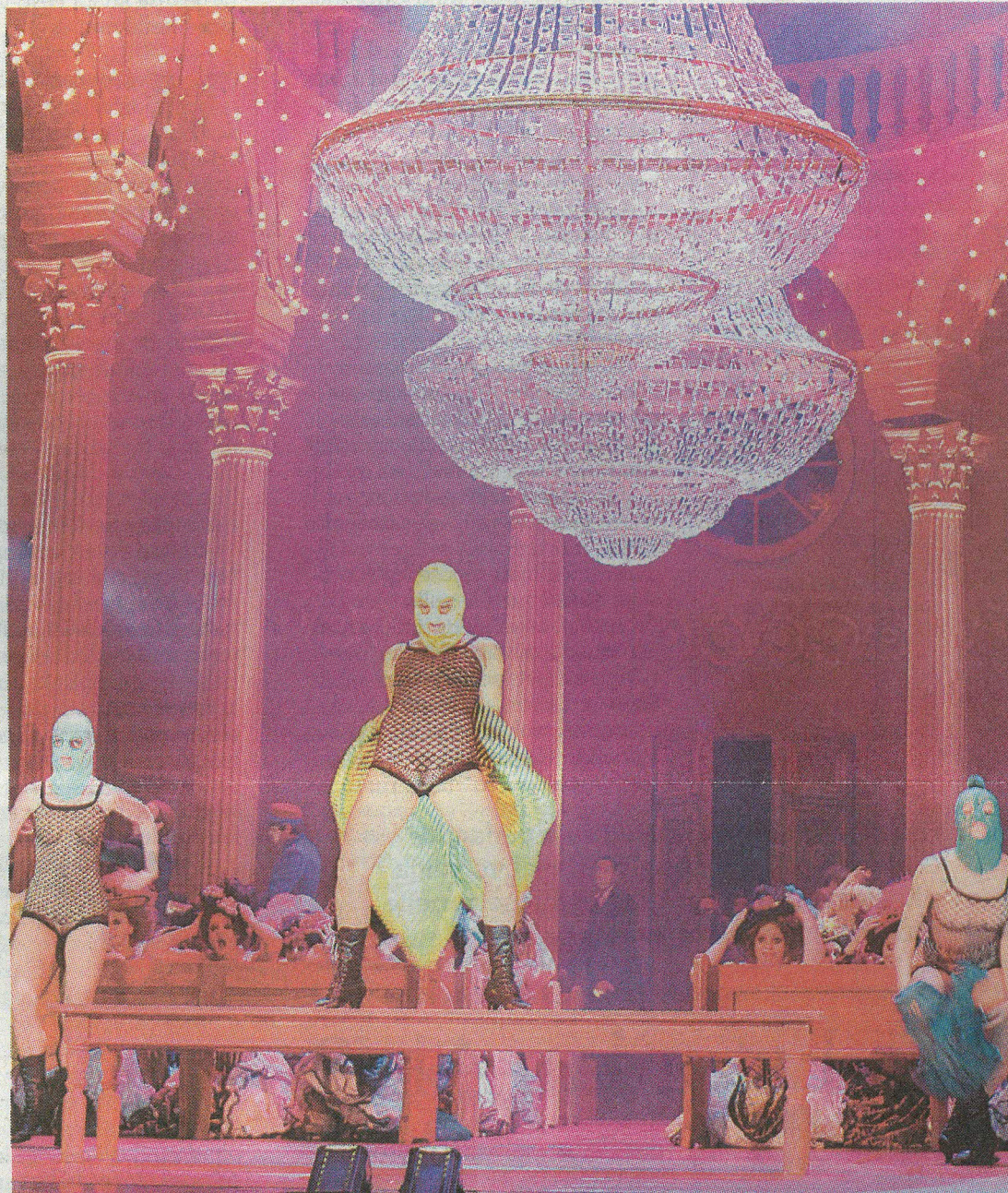
Charles Gounod
«Faust»

Lavastaja Dmitri Bertman, kunstnik Ene-Liis Semper, dirigent Vello Pähn, koreograaf Edvald Smirnov

Esietendus 20. septembril Estonias

Charles Gounod' ooper «Faust» (1859) väärib tähelepanu meisterliku orkestratsiooni, meloodiarikkuse ja nõudlike vokaalpartiiide pärast. Teose viib aga kreeni pealiskaudne, logisev ja loogikavaba süžee, milles pole eepilist mõõdet, karakterite monumentaalsust ning seega ka korralikku draamat. Gounod' ooper elab juba poolteist sajandit samavõrd edukalt kui kriminaalselt Goethe samanimelise kirjandusteose sümbolse kapitali arvelt.

Ikka on leidunud lavastajaid ja dirigente, kes selle suhteliselt operetliku melodraama mootori võimsust üle hinnates on püüdnud «Fausti» esitada wagnerlikus mõõtkavas, paljastades aga üksnes teose pinnapealsust, suutmatust kanda sügavamaid tundeid või ideid. Estonia uusversiooni lavastaja Dmitri Bertman, kunstnik Ene-Liis Semper ja dirigent Vello Pähn ei näi õnneks «Fausti» draamat väga tõsiselt võtvat: ooper leiab sisu-



jekti kui subjektina. Margarete sümboliseerib vooruslikkust ja naiivsust, kuid langeb paljuskki tänu totaalset ülevastatud Siébeli tegelaskujule koos Faustiga täielikult ansamblist välja.

Siébeli väikerollist on Bertman ja Semper teinud kogu lavastust raamiva hermafrodiitse klouni, kes kõnnib liberona ühest stseenist teise ning visualiseerib ja kommenteerib peamiselt pantomiimi kasutades ironiliselt distantsilt partituuri, tõmmates sellega mitmel lüürilisel stseenil vaiba alt.

Teose kõige inimlikum ja huvitavam karakter on Margarete vend Valentin, kellest selge käitumisjoonis, idealism ja ebaõiglane surm teevad tragöödia peategelase. Seda seisukohta toetab hoolimata ülejäänud semiootilisest kakofooniast ka Estonia lavastus koos reklaamplakatiga. Esietendusel Valentini osas laulnud Rauno Elp pakkus nii vokaalselt kui ka näitlejatehniliselt isikupärase rollijoonise, kus füüsilisus ja lüürilisus harmooniliselt üheks said.

Muusikaline õnnestumine

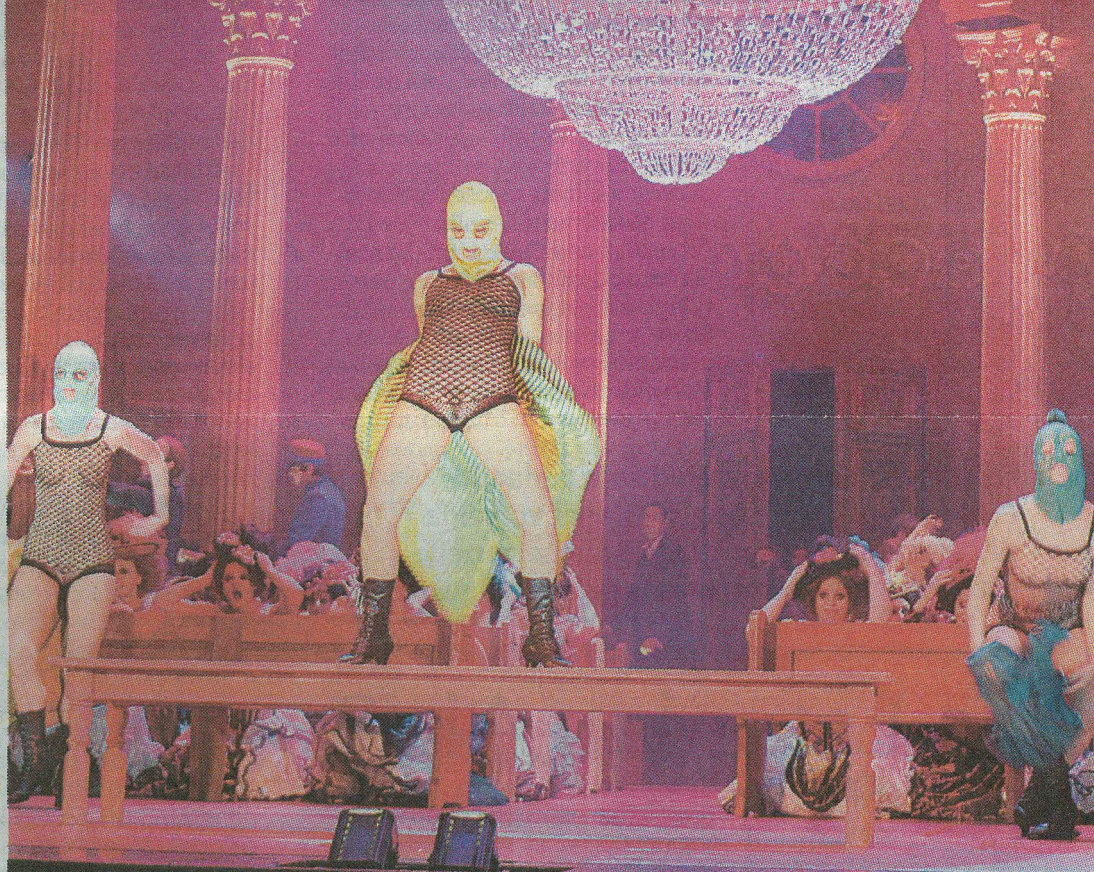
Esietendusel laulnud solistide ansambel oli ühtlaselt tugev ning sobivate hääldetega. Külaliste Luc Roberti (Faust) ja Anne Wik Larsseni (Margarete) kõrval tegid lisaks Elpile meeletavalt rollid Helen Lokuta (Siébel), Priit Volmer (Mefisto) ning Mart Laur (Wagner). Koor kõlas täpselt, nooruslikult ja võimsalt.

Ooperiõhtu suurima elamu-

Oper «Faust» (1859) väärrib tähelepanu meisterliku orkestratsiooni, meloodiarikkuse ja nõudlike vokaalpartiide pärast. Teose viib aga kreeni pealiskaudne, logisev ja loogikavaba süžee, milles pole eepilist mõõdet, karakterite monumentaalsust ning see-ga ka korralikku draamat. Gounod' ooper elab juba poolteist sajandit samavõrd edukalt kui kriminaalselt Goethe samanimelise kirjandusteose sümbolse kapitali arvelt.

Ikka on leidunud lavastajaid ja dirigente, kes selle suhteliselt operetliku melodraama mootori võimsust üle hinnates on püüdnud «Fausti» esitada wagnerlikus mõttkavas, paljastades aga üksnes teose pinnapealsust, suutmatust kanda sügavamaid tundeid või ideid. Estonia uusversiooni lavastaja Dmitri Bertman, kunstnik Ene-Liis Semper ja dirigent Vello Pähn ei näi õnneks «Fausti» draamat väga tõsiselt võtvat: ooper leiab sisulises plaanis mahamängimist mitte kui metafüüsiliste konnotatsioonidega jalaga-näkku tragöödia, vaid mõõdukalt meelelahutuslik mõistujutt.

Peaaegu kogu tegevus on lavastatud kirikusse – ettearvatav ja korduvalt kasutatud võte, millele teose sisu ühtegi põhjendust ei paku. Estonia lavale püstitatud pühakoja saal oma suuruses on efektne, õnnestunuks tuleb lugeda ka valguskujundust. Kavalehel väljendatud Semperi idee reaalsuse kvalitatiivsest muutumisest pärast lepingu sõlmimist minu silmis ei realiseerunud: kirikust ei saanud kabareed, kabaree tuli lihtsalt kirikusse (pealegi pole Fausti vaatepunkt selles teoses kuigi oluline; ja kui oleks, tapaks see juba eos ülejäänud



Lavastaja ja kunstnik on püüdnud lavakujunduse staatilisust hüvitada kostüümidega, mille puhul suhteliselt ajastutruud lahendused segunevad eklektilises orgias fantaasia vabalennul sündinutega. FOTO: LIIS TREIMANN

draama). Kuna kogu lavaruum – ning ilmselt ka ressursid – kulus kirikupildile, olid peaaegu pooled stseenid lavastatud pöördlava keeramisel eeslavale tekkinud mitte-kohta, millel (v.a vanglapilt) puudusid igasugused toposlikud karakteristikud. Usun, et ka Walpurgi öö pildi väljajätmise taga on rohkem majanduslikud kui kunstilised põhjused.

Semiootiline kaos

Bertman ja Semper on püüdnud lavakujunduse sünnitatud staatikat ületada kostüümidega, mille puhul suhteliselt ajastutruud lahendused segunevad

eklektilises orgias fantaasia vabalennul sündinud kavanditega. Just siin tuleb selgelt välja, et Bertman ja Semper on lavastanud igat karakterit ning stseeni eraldi, soovimata või suutmata pidada silmas tervikut. Seeläbi sigineb teosesse liiga palju tähenduskihte, mille vahel ei teki mingit dialoogi. Lavastus paiskab publiku teadvusesse poliitilise, religioosse ja popkultuurilise päritoluga märke, kuid ei anna enamasti koodi nende lugemiseks ega – mis peasi – ühendamiseks. Estonia uus «Faust» on lavastuslikult kui semiootiline pusle, mille tükid pärinevad erinevatest karpidest.

Mefistofelesest, kes näeb välja kui mõne *black metal* bändi pühapäevasatanistist taustajõud, on saanud hoolimata tema praktilisest mõjuvõimust omaenese karikatuur. Mitmetes stseenides (nt Margarete needmine) on teda samas väga tõsiselt võetud, paaris pildis esineb ta preestrina, ooperi finaalis tõuseb Kristusena üles. Viie sõnaga: huvitav, ent täiesti selgrootu karakterijoonis.

Faustiga, kes õigupoolest polegi selles ooperis kuigi oluline tegelane, pole lavastajad osanud midagi peale hakata. Ehkki ta teeb oma otsused kõik ise, näib ta rohkem sündmuste ob-

mel lüürilisel stseenil vaiba ait.

Teose kõige inimlikum ja huvitavam karakter on Margarete vend Valentin, kellest selge käitumisjoonis, idealism ja ebaõiglane surm teevad tragöödia peategelase. Seda seisukohta toetab hoolimata ülejäänud semiootilisest kakofooniast ka Estonia lavastus koos reklaamplakatiga. Esietendusel Valentini osas laulnud Rauno Elp pakkus nii vokaalselt kui ka näitlejatehniliselt isikupärase rollijoonise, kus füüsilisus ja lüürilisus harmooniliselt üheks said.

Muusikalne õnnestumine

Esietendusel laulnud solistide ansambel oli ühtlaselt tugev ning sobivate hääletega. Külaliste Luc Roberti (Faust) ja Anne Wik Larsseni (Margarete) kõrval tegid lisaks Elpile meeletavaid rollid Helen Lokuta (Siébel), Priit Volmer (Mefisto) ning Mart Laur (Wagner). Koor kõlas täpselt, nooruslikult ja võimsalt.

Ooperiõhtu suurima elamu-se pakkus värske peadirigendi Vello Pähni juhatusel muusitseerinud Estonia orkester, mis püsis hästi koos nii kabareepildi *forte's* ka kui lüüriliste stseenide ülimaladale tempodega *piano's* ega matnud hetkekski soliste. Balletirühma, koori ja solistidega (eriti Siébeli tegelaskujuga) oli tubli tööd teinud koreograaf Edvald Smirnov.

«Faust» on Estonia jaoks muusikaliselt suur õnnestumine, lavastuslikult tuleb hinnata eksperimenti väärtust, soovi ja julgust teisiti teha. Samas ei saa välistada, et kuskil leidub (peale lavastajate endi, ma loodan) keegi, kes suudab selle pusle kokku panna. Ma oleks nõus maksma parteripileti hinna, et selle inimesega kohtuda.