

Unes või ilmsi: Näkineid (Nadia Kurem, vasakul) ulatab käe Vürstile (Vello Jürma). Vürstinna (Riina Airene) hoiab Vürsti tagasi.

Harri Rospu

Näkineid, kes muutub painavaks unenäoks

Moskva lavastaja Dmitri Bertman on hüljanud Dargomõžski klassikalist oope-

liigendub numbriteks, on tõsi- seks takistuseks sündmusteahe- la tõetruule lahtihargnemisele.

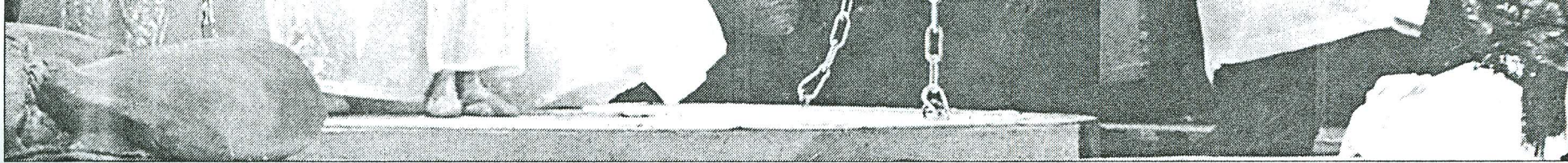
ESIETENDUS

Aleksandr Dargomõžski «Näkineid»

Lavastaja Dmitri Bertman (Moskva), muu-

teises vaatuses on koori palet muudetud.

Üldiselt on teine vaatus õn- nestunum kui esimene, mis ko-



Unes või ilmsi: Näkineid (Nadia Kurem, vasakul) ulatab käe Vürstile (Vello Jürma). Vürstinna (Riina Airene) hoiab Vürsti tagasi.

Harri Rospu

Näkineid, kes muutub painavaks unenäoks

Moskva lavastaja Dmitri Bertman on hüljanud Dargomõžski klassikalist ooperit «Näkineid» lavale tuues konventsionaalsed rõhuasetused ja loonud unenäolise, vihjetest ja sümbolitest tulvil õhkkonna.

MÄRT-MATIS LILL

Puškini poemile kirjutatud ooperi seekordne versioon kujutab endast alternatiivsemat nägemust sellest Vene ooperi klassikast, keskendudes draamatilise süžee pelga visandamise asemel hoopis tegelaste hingemaastiku kujutamisele. Näkineid on muudetud ohtlikust muinasjutukangelasest õnnetu tegelaskuju meele projektsiooniks, painajalikuks unenäoks.

See on hea lähtekoht, sest draamana on «Näkineid» üsna problemaatiline. See, et ooper

liigendub numbriteks, on tõsiselt takistuseks sündmusteahela tõetruule lahtihargnemisele. Ka libreto ei aita teose draamatilisel poolel esile pääseda.

Viimane asjaolu oli probleemiks kindlasti ka Dargomõžskile, sest just rahulolematu varasemate libretodega viis ta ilmselt otsuseni see ise luua. Üldjuhul on sedalaadi otsus aga hädasamm, sest väheseid heliloojaid on õnnistatud wagnerliku kirjandusliku talendiga.

Irreaalne keskkond

Seega näib «Näkineid» üsna selgelt nõudvat mingit vähem konventsionaalset rõhuasetust. Lavastaja Dmitri Bertmani versioon selle tingimuse ka täidab, lähtudes küll draamast, ent pannes selle erilaadseesse raami. Tooni andvaks on unenäoline, sümbolitest ja vihjetest tulvil õhkkond. Draama kulgeb eelkõige tegijate meeles.

ESIETENDUS



Aleksandr Dargomõžski «Näkineid»

Lavastaja Dmitri Bertman (Moskva), muusikaline juht ja dirigent Paul Mägi, lavakujundus Igor Nežnoi (Moskva), kostüümid Tatjana Tulubeva (Moskva). Osades Leonid Savitski, Mati Kõrts, Ludmilla Kõrts jt.

Rahvusooper Estonias 28. veebruaril

Lavastuse tugevamaid külgi on kontseptuaalse ja visuaalse poole õnnestunud ühendamine. Just kostüümid (Tatjana Tulubeva) ja lavakujundus (Igor Nežnoi) toovad lavastusse selle erilaadse irreaalsuse, mis saab ooperi kandvaks teljeks. Palju rohkem võiks aga ära kasutada valgustuse võimalusi.

Üheks peamiseks vahendiks, mille abil sündmused soovitud vaatepunkti seatakse, on ajaliste suhete moonutamine. Etendus kulgeb justkui mütoloogilises

ajas. Üleminekud on muudetud pea olematuks. Nii näiteks jäävad veskiga assotsieeruvad aknessuaarid püsima algusest lõpuni.

Unenäo kaks poolt

Sama eesmärgi teenib ka mitmete karakterite kujutamise viis: Olgast ja Jahikaaslasest on saanud arhetüüpsed, müütillised tegelaskujud.

Küsitavaks jääb vürsti külaliste talupoeglikku vormi jäätmine. Eriti arvestades asjaolu, et

teises vaatuses on koori palet muudetud.

Üldiselt on teine vaatus õnnestunud kui esimene, mis kohati mõjub häirivalt staatilisena. Kui selle ooperi näol on tegemist unenäoga, siis on esimene vaatus üpris igav unenägu. Teises vaatuses läheb unenägemine huvitavamaks: valgustus on läbimõeldum, tegelased ja lavakujundus rohkem liikumises ning sündmuste käik selgemalt lahti mõtestatud.

Lauljatest tõusis kindlasti esile Leonid Savitski, kelle madal bass oli piisavalt sügav ja kandis hästi. Mati Kõrts mängis pea kangelastenori staatusesse tõstetud vürsti rolli suurepäraselt välja. Ludmilla Kõrts jäi oma konfliktse tegelaskuju jaoks ehk liiga lüüriliseks.

Paul Mägi tõi orkestrist välja nii kammerlikku paindlikkust kui dramaatilist kõlajõudu. Imetusväärseid oboesoolod!