

Estonia noored tantsijad on jõudnud suur

- ▶ Olga Rjabikova, Linnar Looris, Galina Lauš ja Anatoli Arhangelski debüütetendused õnnestusid
- ▶ Neli noort tantsijat panevad end laval jälgima

Ago Herkül
kriitik

BALLETT ▶ 18. ja 22. märtsi õhtuid Estonias võib nimetada omamoodi debüüdiks, sest "Luidkede järve" ja "Coppélia" etendustes tantsisid verivärsked solistipaarid: esimeses lavastuses Olga Rjabikova ja Linnar Looris ning teises Galina Lauš ja Anatoli Arhangelski. Kõik Tallinna Balletikooli kasvandikud.

Debüüdi mõiste klassikaliseks kasutamiseks pole juhus küll päris korrektne, kuna Rjabikova tantsib Estonias 1993. aastast, Arhangelski 1996-st, Looris 2001-st ja Lauš 2002. aastast. Esimesed osadki on kõigil seljataga, suurim neist Rjabikova nimiroll "Giselle's". Arhangelski jõudis sel hooajal rühmatantsijate reast Rothbarti osani. Lauš seisab Olimpia oma esimese teatrihooaja lõpusirgel ja tema algus näib paljutootav.

Meisterlik osatäitmine

Rjabikova suuremate ja väiksemate soolopartiide seas nõuab Odette-Otilie kaksikosa tõelist eneseületamist. Sedasama on Coppélius Arhangelskile. Need rollid nõuavad tõusmist tasandile, kus helkima peab hakkama vaimusügavus, noorustuhinaga liituma karakteritõde, mil lavalt saali kandub kutsemeisterlikkus.

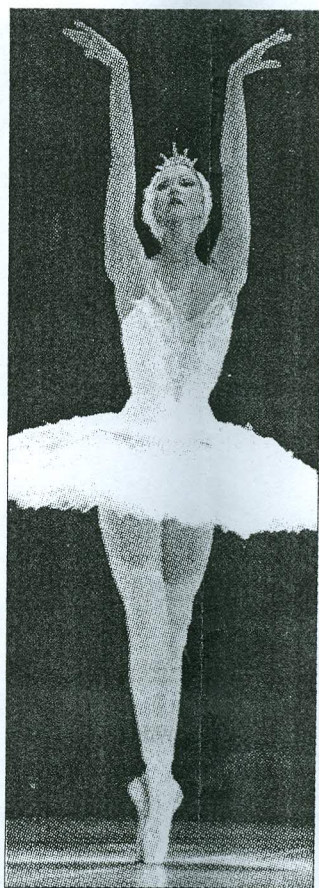
Rõõm on tõdeda, et Lauši Olimpia pani end lavale ilmumise hetkest pingsalt jälgima. Osatäitja noorus andis esimesele vaatusele sümpaatse nurgelisuse ja tehisolendi rabaduse. Teine



vaatus oli Laušil meisterlik: kõike esitati kindlalt, puhtalt ja teravalt. Vahekorras Coppeliusega kohati ka kapriisselt. Stseeni-

des Nathanaeliga (suurepärase etendus Sergei Upkinilt!) on tunda, et Olimpia avastab inimtunnete maailma. Võimalik, et veel

ia noored tantsijad adnud suurrollideni



Galina Lauš ja Anatoli Arhangelski "Coppélia" solistipaarina (vasakul). Ülal pildil Olga Rjabikova Odette'i osas. FOTOD: HARRI ROSPU

BALLETT

- **Olga Rjabikova ja Linnar Looris** "Luikede järves" 18. märtsil Estonias
- **Galina Lauš ja Anatoli Arhangelski** "Coppélias" 22. märtsil Estonias

ühesilbiliste "jah-ei" vastete tasandil, aga siit võrsub plastika pehmus, hinges pakitsev igatsus kellegi järele, kes ilmselgelt ei ole Olimpiat omanikuõigusega käest hoidev Coppelius. Ja samas on Olimpia pilgus pidevalt hirmu varjund... kuni kohutava lõpplahenduseni välja.

Arhangelski Coppelius mõjub esimesest hetkest hingestatud erakuna. Osatäitja demonstree-

rib täiuslikku plastikat ja absoluutset musikaalsust. Osa areng läbi kahe vaatuse on üheaegselt diskreetne ja jõuline. Arhangelski loodud Coppelius saavutab peamise – usutavuse. Rollilahendus jääb meelde ja kannab hästi kogu etenduse dramatismi.

Oma lavakarjääri alguses seivate Lauši ja Arhangelski "Coppélia" etenduses oli midagi maagilist. Kõik oli ilus, puhas, kaunis. Õnnelik lavakarjääri algus koduteatris!

Esimene mõte Linnar Loorise Printsist "Luikede järves" on mõte äratuntavusest. Ja seda mitte balletikaanonite, vaid tänase tänavapildi järgi. On midagi tuttavalt naiivset ses hamletlikus poosis, mis varjamas ujedat siirust. Loorise sammudes on midagi nurgelist-rabedat. Nii tuttav tuleb ette see varjamatu vaimustus enda noorusest, ilust ja osavusest, millega Loorise Prints tantsib vastu oma elu pööripäevale.

Liigutav loomulikkus

Selliste selgeltoetavate rõhkedega alustab Looris etendust, toetuspunktiks enda mina ja rolli õnnelik kattuvus. Looris realiseerib oma valmisolekut olla Prints erineva järjekindlusega, veel mitte kuigi suure lavalise loomulikkusega, ent siiski hoolikalt. Kahjuks tekib veel etenduse käigus küllaga momente, kus Prints taandub ainult lüürilise balletinaerature ees, mil ei keha ega jalad jõua järele Tiit Härmi lavastuse pulseerivale rütmile.

Rjabikova Odette kannab läbi etenduse armastuse ning puhutuse ja siiruse teemat, mis jõuab harvaesinevalt kauni, erilise energia lahvatuseni suurepäraselt esitatud neljandas vaatuses.

Odette on siin omanäoline – ei ainsatki halba pilku oma Printsile. Meisterlik plastika räägib ilmekalt tohutust reetmisest ja tummast valust. Miks kõik nii pidi minema? Viimane lahkumine kulissi on kui leppimine oma saatusega.

Rjabikova "Luikede järve" täispinges etendus oli oma loomulikkuses liigutav.

vaatus oli Laušil meisterlik: kõike esitati kindlalt, puhtalt ja teravalt. Vahekorras Coppeliusena kohati ka kapriisselt. Stseeni-

des Nathanaeliga (suurepärase etendus Sergei Upkinilt!) on tunda, et Olimpia avastab inimtunnete maailma. Võimalik, et veel