

«Ernani» – kontsert või etendus taustadega

Verdi romantiline oper «Ernani» mõjus staatilisena

EVI ARUJÄRV
muusikakriitik

Verdi ooperid on muusikateatri raudvara. Tema teostes mängivad moraal, ajalugu ja suured tunded. 21. sajandil on moraal ja ajalugu küll juba fiktsioon, alati mingite omapoiste tehtud, aga privaatsfäär ja tunded on mõnikord veel «päris». Seepärast ehk ei olegi ooperiklassika välja surnud.

Verdi ooper «Ernani» (1844) on lugu 16. sajandist 19. sajandi romantikute pilguga. Libreto aluseks on Victor Hugo romantiline draama «Hernani ehk kastiillase au», mis aastal 1830 ajas skandaalselt tülli prantsuse klassikud ja romantikud.

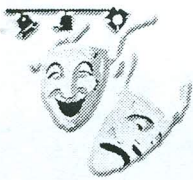
Üks põhjusi oli, et laval konkureerisid ühe naise (Elvira) pärast kolm meest korraga: õnnetu armastaja ja vaesunud röövel-aadlik Ernani, vana aadlik de Silva ning Hispaania kuningas Don Carlo.

Geomeetria ja esitus

Uue aja inimest ei häiri skeem kolm pluss üks ja n-ö vaba konkurents. Ka meeste hierarhiämängud on igavesed. Segaseks teevad loo suhteliselt aegunud auküsimused: ooperi lõpus saadab pulmade lähel Ernani ennast üksnes sõnapiidamise kinnituseks pistodaga omakäeliselt teise ilma. Seda on umbes sama raske mõista nagu islami pommterroriste.

Ooperi lavapilt (kujundus Liina Keevallik; valgus Airi Eras) on üsna eklektiline. Goya maalidele viitavad staatilised grupikompositsioonid. Tume koloriit, sinise ja rohelise määratud varjundid. Massitseennidest must rõivastus, peategelastel ajaloost snitti võtavad kostüümid (Reili Evert).

Ooperi esietendus



Giuseppe Verdi «Ernani»

Lavastaja Arne Mikk, dirigent Paul Mägi
Osades: Mihhail Agafonov, Asta Krikšciunaite, Hyoung-Kyoo Kang, Mati Palm, Riina Aireenne.

27. jaanuaril Rahvusooperis Estonia

Natukene geomeetriat ja minimalismi (aken, kuu, peegli- ja pildiraamid). Tutta-vaid videonippe (Goya piltide detailid – näod, tähendusrikas silm lõppvaatuses). Lavapilt traageldas kokku eri liiki tinglikkust – sümbolset ja puhtilluustratiivset (lillepeenar!)

Tervikust paistis ja kostis mingit kontsertesituse jäikust. Mihhail Agafonov (Venemaa) Ernani ja Asta Krikšciunaite (Leedu) Elvira osas olid kaks, kes Verdi dramatismi ja dünaamikat muusikas tabavad.

Mõlema üsna dünaamilises ja korrektses esituses tuli siiski ette teatavat hääleväsimust või tehnilist pingutust, mis paraku muusikas tunde ära tapab. Hyoung-Kyoo Kang (Itaalia) kuningas Don Carlo osas oli hääleliselt ja tehniliselt ehk kõige stabiilsem, aga karakterina veretu.

Mati Palm de Silva rollis oli veenvam. Igatpidi ilmekas oli Riina Aireenne seltsidaami väikese osas.

«Ernani» muusika teevad keerukaks tegelaste tundeloo- ga seotud tempomuutused ja vokaalpartiidesse kirjutatud külluslik virtuoosne element, millega lauljatel maadelda tuleb. See nõuab ka erilisel paindlikku lava ja orkestri koostööd.

Tehniline pingutus tuhmistas või häiriski mõnigi kord muusika psühholoogilist täitvust. Pluss tume ja staati-

line lavapilt – tulemus mõjuski nagu keskeltläbi õnnestunud kontsertetendus pisut ülekuhjatud sümbollikaga dekoratsioonide taustal.

Mida teha, et elustada ooperiklassikat, mis liigub arhailises, pisut maha käinud mõiste- ja moraaliruumis? Kunagi ammu võis Postimehe külgedel kohata noort vihast kriitikat meie ooperiteatri akadeemiliste klassikalavastuste aadressil. See oli märk tavapärasest põlvkondlikust teadvusehüppest.

Kontsertetenduse tehnika

Traditsioon konserveerib tõelust: mingi kirjeldus tundub vale ja tekitab protesti. Me võime ju teada kultuurist kui totaalsest simulaakrumist, aga nii alternatiivi otsija kui ka konservatiivsem osa publikust ootavad kunstilt ikkagi mingit õiget tõelusepilti (iseasi, et need tõelused on erinevad).

Romantilises ooperis tähendab see eelkõige inimsuhete ehedust ja motiveeritust. See tähendab ka vana loo psühholoogilist uuestilavastamist – sellist, mis ulatuks iga osalise hääletemise sisse ja kuulaja inimliku kogemuse sisse.

Kui ajalugu ja moraal on niikuinii fiktsioon, siis tunnete tasub mängida. Kuigi kahtlane, kas kõiki tekste an- nabki uueks lavastada.

» – kontsert või taustadega

er «Ernani» mõjus staatilisena

Ooperi esietendus

Giuseppe Verdi «Ernani»

Lavastaja Arne Mikk, dirigent Paul Mägi
Osades: Mihhail Agafonov, Asta Krikšciunai-
te, Hyoung-Kyoo Kang, Mati Palm, Riina
Airenne.

27. jaanuaril Rahvusooperis Estonia



Natukene geometriat ja minimalismi (aken, kuu, peegli- ja pildiraamid). Tutta-
vaid videonippe (Goya piltide
detailid – näod, tähendusrikas
silm lõppvaatuses). Lavapilt
traageldas kokku eri liiki ting-
likkust – sümboolset ja puht-
illuustratiivset (lillepeenar!)

Tervikust paistis ja kostis
mingit kontsertesituse jäikust.
Mihhail Agafonov (Venemaa)
Ernani ja Asta Krikšciunai-
te (Leedu) Elvira osas olid kaks,
kes Verdi dramatismi ja dü-
naamikat muusikas tabavad.

Mõlema üsna dünaamilis-
ses ja korrektses esituses tuli
siiski ette teatavat hääleväsi-
must või tehnilist pingutust,
mis paraku muusikas tunde
ära tapab. Hyoung-Kyoo Kang
(Itaalia) kuningas Don Carlo
osas oli hääleliselt ja tehnilis-
elt ehk kõige stabiilsem, aga
karakterina veretu.

Mati Palm de Silva rollis
oli veenvam. Igatpidi ilmekas
oli Riina Airenne seltsidaami
väikese osas.

«Ernani» muusika teevad
keerukaks tegelaste tundeloo-
ga seotud tempomuutused ja
vokaalpartiidesse kirjutatud
külluslik virtuosne element,
millega lauljatel maadelda tu-
leb. See nõuab ka erilisel
pändlikku lava ja orkestri
koostööd.

Tehniline pingutus tuh-
mistas või häiriski mõnigi
kord muusika psühholoogilist
täituvust. Pluss tume ja staati-

line lavapilt – tulemus mõjuski
nagu keskeltläbi õnnestunud
kontsertetendus pisut ülekuh-
jatud sümboolikaga dekorat-
sioonide taustal.

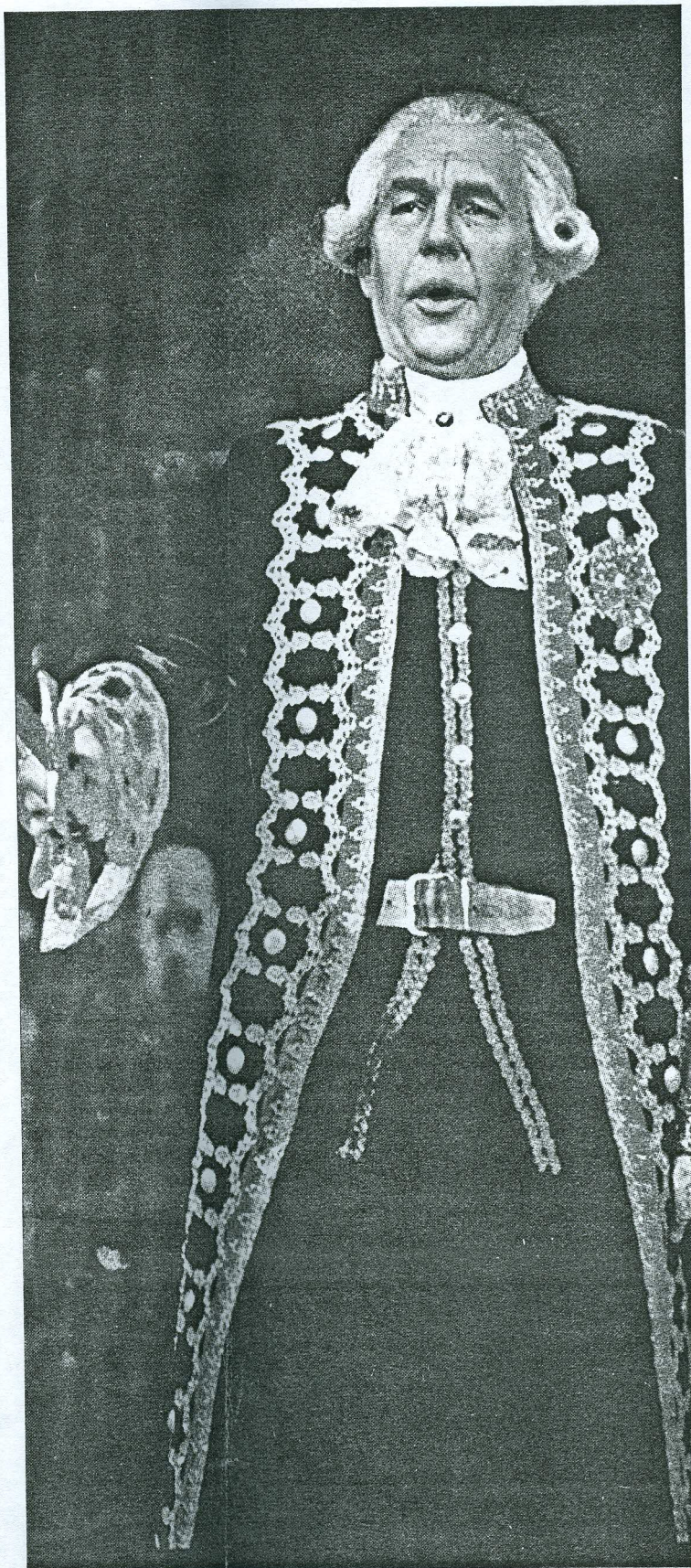
Mida teha, et elustada
ooperiklassikat, mis liigub ar-
hailises, pisut maha käinud
mõiste- ja moraaliruumis? Ku-
nagi ammu võis Postimehe
külgedel kohata noort vihast
kriitikat meie ooperiteatrite
akadeemiliste klassikalavas-
tuste aadressil. See oli märk
tavapärasest põlvkondlikust
teadvusehüpest.

Kontsertetenduse tehnika

Traditsioon konserveerib
tõelust: mingi kirjeldus tun-
dub vale ja tekitab protesti.
Me võime ju teada kultuurist
kui totaalsest simulaakrumist,
aga nii alternatiivi otsija kui
ka konservatiivsem osa publi-
kust ootavad kunstillt ikkagi
mingit õiget tõelusepilti (ise-
asi, et need tõelused on erine-
vad).

Romantilises ooperis tä-
hendab see celkõige inimsu-
hete ehedust ja motiveeritust.
See tähendab ka vana loo
psühholoogilist uuestilavasta-
mist – sellist, mis ulatuks iga
osalise hääletegemise sisse ja
kuulaja inimliku kogemuse
sisse.

Kui ajalugu ja moraal on
niikuiini fiktsioon, siis tunne-
tele tasub mängida. Kuigi
kahtlane, kas kõiki tekste an-
nabki uueks lavastada.



Mati Palm de Silva rollis oli igati veenev.