

"Eesti Päevaleht", 2. III '00

# Iharuse draama Estonia laval

## Prantsuse lavastaja asendab Salome seitsme loori tantsu veriste linadega

**Heili Vaus-Tamm**

kultuur@epl.ee

Homme Estonias esietenduv "Salome" on ooper, mis peaks kokku meelitama need, kes seda žanri muidu liiga magusaks või iganeuks põlgavad.

Prantslaste lavastatud "Salome" on täis hingetuks tegevast ängistust – verepilastuse ja iharuse draama.

Ooperi sisulise telje, prohvet Johhanaani kehistaja Jassi Zahharov leiab, et ängistus peabki olema. "Inimene peab pärast etendust voodis visklema ja mõtlema nende veriste linade üle, ja selle üle, et kes tõtt räägib – saab selle läbi hukka. Nagu paartuhat aastat tagasi nii ka täna."

**Jassi Zahharov mida teile treppidest, raudtorust ja väravatest lavakujundus ütleb?**

Lavastaja esimene lause oli, et see on ajatu lugu. Sellepärast pole ka Juudamaa printsessi loos ajakohast atribuutikat. Ja rauda on sellepärast nii palju, et selle ühe öö tegevus toimub valitseva tetrarhi keldris banketi ajal.



Johhanaani häbistatud Herodias (Riina Airene, paremal) on ainsana rahul, kui tütar Salome (leva Kepe) tantsimise tasuks prohveti pead hõbevaagnale nõuab.

**Kas noorukese austajatest ümbritsetud printsessi...**

HARRI ROSPU

test ümbritsetud printsessi huvi metsiku vangivastu on ainult kapriis?

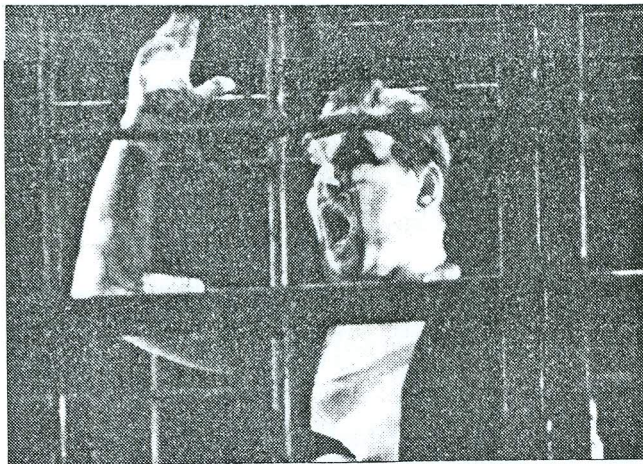
Ei, teda haaravad sõnad. Ta kuuleb teda rääkivat seda, mis erineb kõigest ümbritsevast. Salome on sündinud mõrvarite peres, tema ema Herodiase patupeeker oli täis iharust, printsess oli lapsest peale verepilastuse ja tapmise keskel. Algul ta tuleb keldrisse mitte vangis otsima, vaid selle koha juurde, kus tapeti ta isa. Ja siis kuuleb häält. Vangi kurnatud ja räpase ihu kohta ütleb ta, et see on valge ja puhas nagu liiliapõld.

**Kas Johhanaanil tekib kahtlusetki Salome armastust tagasi lükates?**

Ei, ta on prohvet, näinud Jumalat. Kõigest maisest üle.

**Kas see on ainus põhjus, miks noore neiu armastus teda üldse ei liiguta?**

Johhanaan tunneb temas ära ema Herodiase – liiderliku ja oma maa hukka saatnud kuninganna. Korra tahab ta Salome'd Jumalat otsima suunata, aga kui naine ikka ainult tema huulte suudlemisest räägib, neab ta



**Tavatu roll: Jassi Zahharov viibib prohvet Johhanaanina terve lavaloleku aja raudpuuris.**

HARRI ROSPU

printsessi ära.

**Teie olete kogu lavastuse ainult puuris. Kas see on lavastajal vaid vangistuse koht või ka mingi muu sümbol?**

Puuri uks on tegelikult vaid pulgaga kinni. Johhanaan saaks välja kui tahaks. Aga ta tunneb end vabana ka puuris. Tema vabadus on rääkimises. ta ju kommenteerib kogu aeg vahele. Ta ei karda surma – kui kiivas Narraboth tungib

puuri, et teda tappa, ei avalda ta vastupanu, see oleks tema jaoks pääsemine.

**Lavastaja on ära jätnud ainsa liikuvama ja värvikama stseeni – kuulsad Salome tantsud. Kas olete temaga ühel meelel?**

Lavastuse meeleolu ja koloriidi suhtes täiesti. Aga muidu on ta väga omapärane inimene. Tema jaoks on erootika vaid see, mis on varjatud. Salome'd seitsme rüü äraviskamisega alasti

## Ooper ja lavastajad

Richard Straussi **SALOME** O. Wilde'i samanimelise draama järgi

**Muusikaline juht ja dirigent:** Paul Mägi

**Dirigendid:** Jüri Alperen, Endel Nõgene

**Lavastajad:** Françoise Terrone, Philippe Godefroid (Prantsusmaa)

**Lavakujundus:** Philippe Godefroid

**Kostüümid:** Françoise Terrone

**Peaosades:** Salome, Herodiase tütar Ieva Kepe (Läti Rahvusopera); **Johhanaan, prohvet** Jassi Zahharov; **Herodes, Juudamaa nelivürst** Ivo Kuusk; **Herodias, tema abikaasa** Riina Aireenne.

Esiatendus toimus 1905. aastal Dresdeni Õukonnateatris.

### PHILIPPE GODEFROID

**Sündinud:** 1954 Prantsusmaal Mont de Marsan's.

**Õppinud:** poliitoloogiat, õigusteadust, ajalugu ja muusikateadust.

**Töö:** muusikakriitik ja produtsent Prantsuse Raadios, kirjutanud mitmeid raamatuid Wagneri ja laulukunsti kohta. 1983. aastal asus tööle Pariisi Ooperis. 1990 sai temast Nantes'i Ooperi kunstiline direktor. Lavale toonud



võtta ei ole tema arvates selle loo kontekstis kohane. Tema erootika on meeleline

Britteni "Peter Grimes". Šostakoviči "Lady Macbeth'i" jpm.

### FRANÇOISE TERRONE

**Sündinud:** 1963 Prantsusmaal, Grenoble'is.

**Õppinud:** muusikakoolis klaverit ja laulu.

**Töö:** Nantes'i Ooperis töötas Philippe Godefroid' assistendina, hiljem kaaslavastajana kõigi tema lavastuste juures. Ta on toonud välja Mozarti "Don Giovanni" ja "Così fan tutte", Janaceki "Jenufa", Verdi "Traviata", Debussy "Pelléas ja Mélisande'i", Mascagni "Talupoja au". Neile lavastustele on Philippe Godefroid teinud lavakujundused. Koos Godefroid'ga on lavastanud ooperid: Puccini "Tosca", Wagneri "Nibelungide sõrmus" ja "Parsifal", Mussorgski "Hovanštšina" jpm. Ühistööna on tulemas Janaceki "Katja Kabanova" Dublinis, R. Straussi "Ariadne Naxosel" Regensburgis, Britteni "Peter Grimes" Aarhusis, Liebermanni "Medea õigeksmõistmine" Bernis ja Gounod' "Faust" Moskvast.



muusika ja teadmine, et veriste linade taga toimub midagi, mida me ainult aimata võime.

Mis on lavastaja tööme-

na mõistsin Johhanaanil mummist teisiti, ja järgmises proovis tegi ta selle ümber.

**Milles teie erimeelsus seisneb?**

Lavastaja nägi Johhanaanil kurnatusest põlvili laulmas. Aga mina leidsin, et ta peab püsti olema. Ta võib kukkuda, aga ta peab jälle tõusma. Liikumist tegime pärast veel viis korda ümber.

**Kas ta on muusikalne lavastaja?**

Piisavalt, nii muusika erinevad meeleolud kui ka väiksemad nüansid on lavastusse kantud.

**Mida teile Richard Strauss muusika annab?**

See on nagu narkootikum. Sellest ei saa lahti. Algul tundus ületamatult keeruline, aga "Salome" muusika on geniaalselt konstrueeritud. Mida selgemaks saab, seda rohkem kihte sealte leiab.

**Mis tunne on olla sellise armastuse objekt, kus printsessile kõlbab ka surnud mehe pea, peaasi, et suudelda saaks?**

See on iharus. Vampide

# Salomele on ette määratud mõrvari saatus

■ “Salome” on eelkõige lugu naisest, kellele on ette määratud emale sarnane saatus. See on ka lugu naisest, kellelt on röövitud tema isa.

Salome ja Elektra on omamoodi õed, kelle saatust saab mõista vaid nende suhete valguses oma emaga, kes mõlemal juhul on elajalik, valelik mõrtsukas.

Elektra astub välja oma ema maailmast ja seeläbi kõigi elavate hulgast. Salome aga loob endale illusiooni nagu oleks ta veel elus, säilitades printsessi positsiooni, kuigi mees, kellele ta oma tiitli võlgneb, on kuninganna ja tema armukese pooll mõrvatud.

Nii maksab Salome oma positsiooni eest sümboolselt tunnete puudumisega – needusega, millest võib teda vabastada vaid mees, kuid mitte iga mees. Hoolimata riskist kõrvetatud saada, sunnib miski teda tõde otsima, sest erinevalt Elektrast ei ole keegi talle isast rääkinud. Ainus, kes seda tõde lausa kisendab, on prohvet

Johhanaan.

Salome ei ole küps naine. Temas on veel palju lapse-likku kogu selle juurde kuuluva instinktiivsuse ja emotsionaalse laenguga. Seetõttu ihaldab Salome niiväga kuulda prohveti suust tõde, ja usub, et ihaldab Johhanaanit suud nagu ta kehagi. Kuid tegelikult otsib ta Johhanaanis oma isa, kellel polnud võimalust aidata tal kujuneda ja end naisena tunda.

Ooper “Salome” räägib ihast. Tavaliselt nähakse Salomes loomalikku ja haiglast nümfoomaani. Justkui Herodese tunded ei olekski loomuvastased! Justkui sõdurite ja Narrabothi tunded oleksid täiesti puhtad ja platoonilised!

Traditsiooniline “Salome” käsitus mõistab naise hukka, nii nagu ooperi viimane fraas Herodese suus, samuti Wilde'i teose viimane lause: “Tapke see naine”.

“Seitsme loori tantsu” oodatakse, kui (ooperis harva esinevat) võimalust omale

“silmarõõmu valmistada” ja panna proovile peaosatäitja julgus.

Meie oma tõlgenduses arvame, et on oluline näidata midagi muud kui tantsu – mõista oma rikutust, nõustudes pealt vaatama erootilist tantsu noore neitsiliku tütarlapse esituses lihtalt sellepärast, et käies ema jälgedes, on talle ette määratud prostituudi saatus.

Herodias on ilmselt ka ise tantsinud sama tantsu. Nähes oma tüdruki kardinat taha kadumas, teab ta, et tütar tema kohale asub.

“Salome” on ka lugu hääles ja tões peituvast jõust. Kirjavahetusest on teada, et Strauss ei armastanud Johhanaanit kuju. Ometi on selle tegelase partiisse kuhjatud lehekülgede kaupa ehtsaid teemante, kus olulisim on hääle loomulik ilu.

Herodes – kuningaks saanud kaamelikaupmehe poeg, pööbel, munakivi smaragdide hulgas – näitab oma hääles palju erinevaid nüansse ja värve.

Salome puhul on kuulda lapselikke aktsente ja puuri pandud metsloomade turtsumist – ükski roll ei nõua lauljalt rohkem süütut lähenemist kui see. Salome häälel on nagu pärl, mida ei riku ei teemant ega munakivi, kuid mis sulandub kokku puutes oma ema söövitava häälega.

Vaatamata diametraalselt erinevatele teedele lõpetavad nii Elektra kui Salome omakorda kurjategijate ja mõrtsukatena.

Elektra tapab oma ema armukese (kasuisa), Salome aga Johhanaanit (teine isa), kes nõuab õiglust ning on vangistuses samas kohas, kus tapeti neiu isa. Mõlemast naisest saavad seeläbi oma isa mõrva kaasosalised: neil pole muud valikut, kui muutuda oma ema sarnasteks.

Sest oma mineviku eest ei põgene.

**Françoise Terrone**

Mis on lavastaja töömeetod?

Tal on endal kõik väga selge, ja nõuab meilt ääretult täpset mängu. Aga ta pole sugugi diktaator, näiteks mi-

matavõime. See on iharus. Vampide armastus. Johhanaan on Salome esimene ja erakordselt agressiivne armastus. Ta ju ütleb, et hammustaksin sind nagu õuna.

2. märts 2000 kell 19 Estonia kontserdisaal 

## EESTI RIIKLIK SÜMFOONIAORKESTER

### Dirigent ALVARO MANZANO (Ecuador)

Marquez. Danzon  
Ginastera. Kaks tantsu balletist “Estancia”  
Manzano. Poeem “Rumiñahui”  
Beethoven. Kolmikkontsert

**PÄRT TARVAS (tsello)**

**MAANO MÄNNI (viul)**

**MATI MIKALAI (klayer)**



Eesti Kontserti PILETITREKIS Estonia pst 4  
kassa avatud E - R 12-19 ja L 12-17. P tundi enne kontserti, tel: 6147 760, www.concert.ee