

Uuslavastuse sünd

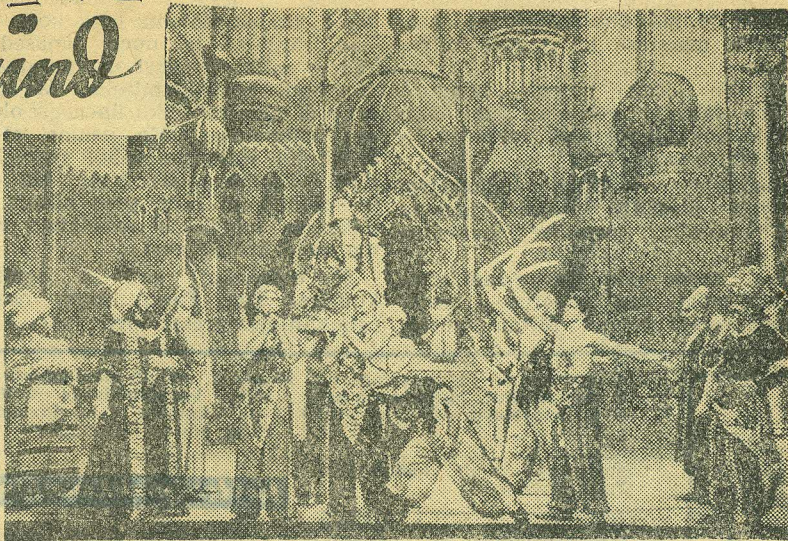
Riikliku Akadeemilise Ooperi- ja Balletiteatri «Estonia» viimasteks plaanilisteks lavastusteks on balletid «Pähklipureja» ja «Šeherezade», mille lavastab teatri peaballettmeister Tamara Ramonova. Nimetatud lavastuste kujunduslikud kavandid valmistasid «Pähklipurejale» Eesti NSV teeneline kunstitegelane Natalie Mei ja «Šeherezadele» noor kunstnik Eldor Renter.

Juba ligi poolteist kuud käib teatri sisetöökodades pingeline ettevalmistus. Proovisaalis töötab rühm balletiartistide balleti näitejuhi assistendi Senta Otsa juhtimisel tantsude detaile viimistlemise kallal. Samal ajal toimub laval peaballettmeisteri T. Ramonova juhtimisel «Pähklipurejas» ettenähtud lumehelbete tantsu proov. Lumehelbeid tantsivad Eesti Riikliku Koreograafilise Kooli õpilased — väikesed, tütarlapsed, kes tähelepanelikult jälgivad peaballettmeisteri seletusi ning ikka ja jälle kordavad oma etteastet. Nii toimub see hommikust õhtuni.

Teatri kostümeerimistehhis, kus töötab paarkümmend rätsepat-õmblejat, undavad õmblusmasinad lõigatakse kunstnike kavandite järgi kostüüme siidist, sametist, brokaadist, gaasist, puuvillast riidest jne. Pidevalt on tsehi juhataja Linda Kogovere töös kostüümide proovimisega, mida valmistatakse lavastusteks 225. Proovimisel asetatakse rõhk sellele, et kostüüm sobiks artistile ja annaks vaba liikumise nii kehale kui jalgadele. Kostüümidele mustrit pealekandmiseks kasutab teater



Teeneline kunstnik Inge Pöder-Laks enne peaproovi algust



Stseen Rimski-Korsakovi muusikale seatud balletist «Šeherezade»

juba pikemat aega värvilist reljeefpastat ja lakkvärve, mida riidele kannavad vastavat tehnoloogiat tundvad kunstnikud.

Kostümeerimistehhis on peale rätsepate veel kübarategija värvija ja lillede tegija, kelle töö tulemusi vajab teater vastavalt kunstnike poolt loodud kavandidele.

Jalatsite valmistamise tsehis leidub arvukalt pooleli olevaid paare varvaskingi. Nende eriliste jalanõude abil seisavad balletiartistid varvastel. Keskmiselt vajab iga balletiartist lavastuse valmistamise kestel selliseid kingi kaks paari. Sõltuvalt artistide arvust lavastuses vajab eelnimetatud ballett selliseid kingi 200 paari.

Puutöökojas, kust kostab pidevalt kreisae, hõveelmasina ja treipingi vingumist, valmivad imekiiresti dekoratsioonide raamid, puutüved sambad, igasugused kaared, laevade skeletid jm., mis hiljem dekoratsioonisaalides riidega katmise ja värvimisega saavad lõpliku viimistlemise.

Lukksepatöökojas paelub tähelepanu äsjavalminud purskkaev. See kujutab endast plekkvannis asuvat ümmargust metallitoru, mille augukestest purskub meetri kõrgusele veejuga. Laval saab kaev oma tõstevee kraanist kummivooliku kaudu. Tähelepanu äratavad ka värviliste tsellofaanpaberitega kaetud läikplekist vormitud suured kristallide kujulised esemed, mis kujutavad sätendavaid kalliskive «Pähklipureja» «kuldkoopas».

Dekoratsioonide maalimise saalide põrandale laotatud suurtele lõuenditele ja paber-marliist poognatele kannavad kunstnikud kavandeilt maalinguid. Ühes saalis hakkab valmima «Šeherezades» esinev suur kuldloss idamaiste tornidega. Lossi kõrvalküljed asetuvad teises saalis, kuna üks saal ei mahuta tervet lossi. Kolmandas saalis on hulk inimesi töös paberist väljalõigatud puokste tüülile ja võrgule kleepimisega. Sellest tuleb «Pähklipureja» suur puu, mille oksad on kaetud lumega.

Butafooriaruumis märkab silm pikka töölauda, millele on kuhjatud palju rekvisiite: nääri-piparkooke, kompvekke, torte, seapraade, väikesi mänguhobuseid jne. Teiste hulgas hakkavad eriti silma kolm hiirepead, mis kuuluvad «Pähklipureja» hiirtekuningale. Pead on valmistatud vastavalt savist vormil liimi, paberi ja papi massist.

Jumestustsehhis tegeldakse peamiselt habemete ja parukate valmistamisega, sest on ju 24 lumehelbele vaja 24 valget parukat. Samuti vajavad parukaid roosid, ka üle 20 artisti.

Mehaanilisi-tehnilisi ettevalmistusi teeb elektritsehh. Talvisel maastikul, enne lumehelbete tantsu, sajab lund, mis saavutatakse vastava aparaadiga. Klaasketas, millele on kleebitud tume, tihedate augukestega kaetud paber, pannakse mootori abil pöörlema. Projektsiooniaparaadi abil projekteerib see augukesed suurendatult lava horisondile tekitades mulje lumesaajust. Tormiste vahutavate merelainete saamiseks monteeritakse tugevajalulisi ventilaatoreid, mis õhusurvega puhuvad vastavalt värvitud õhukesed riided laine-tama.

Kui kõik loetletud osad lavastuses on valmis, algavad laval eelpeaproovid.

Mõlemas lavastuses on rakendatud kogu balletikollektiiv koos episoodiliste osade täitjatega ja Eesti Riikliku Koreograafilise Kooliga. Kokku esineb lavastustes 120 inimest. Peaosalistena näeme «Pähklipurejas» Maša osas Leili Kirokosjani ja Helga Ojalood Maša unenäos Eesti NSV teenelist kunstnikku Inge Pöderit, Maire Loorentsit, Aina Petersoni ja Yvonne Raksnevitšit, Drosselmeierina B. Blinoffi jt. «Šeherezades» esinevad peaosades: Eesti NSV teeneline kunstnik I. Pöder, V. Leever, A. Kelder, A. Koit, I. Silla, E. Olevain jt. Dirigeerib Valli Järvi.

A. F. KONNAPUU,
RAT «Estonia» lavastusala juhataja