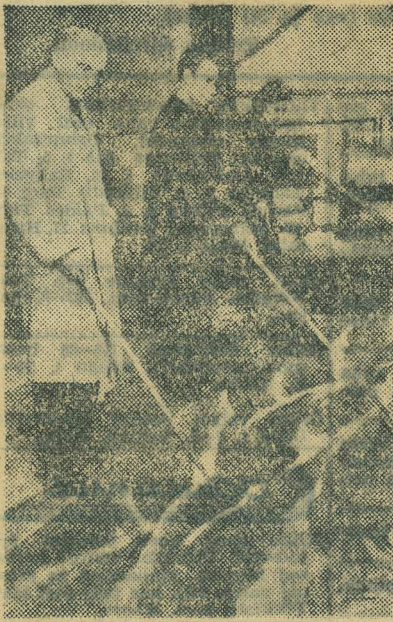


Siin tehakse

tormi ja merd

(Külaskäik RT „Estonia“ dekoratsiooni ateljeesse)



Meie rahvusliku balleti „Kalevipoeg“ etendustel oleme korduvalt imetlenud suurepäraseid dekoratsioone. Kiirelt vahelduvad kirevad pörgupildid. Varsti uub torm seal, kus mõni hetk tagasi oli idülliline saaremaastik. Või siis monumentaalne eesti rahvavahema toa dekoratsioon samas lavastuses. Need suurepäraseid lavapildid kõnelevad kõik pingelisest ja üha parema poole püüdlevast lavakujunduse tööst meie teatris.

Varsti toimub jälle üks meie muusikaelu suursündmusi: lavastub uus nõukogulik eesti ooper, „Tormide rand“. Sellele Stalini preemia laureaadi, ENSV rahvakunstniku prof. G. Ernesaaksa teosele on laiemas avalikkuses korduvalt tähelepanu pühendatud. Teost on kriitiseerinud ka Moskva hellelööjad, mille tulemusena on selle juures nii muusika autor kui ka libretist parandusi teinud, et anda viisaastaku lõpu töövõitluse lähistamiseks tõesti väärikas ooper. Aga ka lavaline töö ooperi kallal kestab üha tõusva hooa. Samal ajal valmivad teose dekoratsioonid.

*

Usna kõrgele tuleb tõusta pliki „Estonia“ teatri tagatreppe, et jõuda peagu näitelava kohal asuvasse dekoratsioonide ateljeesse. Mahukas saalis käib parajasti omapärane toiming: rida meistermehi on ametis, nagu esialgu näib, põrandale maalimisega. Mida seal maalitakse, ei saa ligidalt arugi. Alles vastava distantsini kaugenedes näeme, et maalitav võtab tormise mere lainete ilme. Kiirete ning osavate visetega antakse jumet lainete pliidile, mis peagi eemalt vaadates omab otse fotograafilist sarnasust sünge merega. Maalijad kasutavad omapäraseid pikki pintseleid ja käsivad neid suure vilumusega. Nagu vestlustest selgub, ongi siin paik, kus kunstniku kavandatud lavapilt kantakse dekoratsioonilbuendile, kus lavalt nähtava kuju omandab kas mõni rannaküngas, meri või kaljupank. Dekoratsiooni kujundavad pikaajse praktikaga dekoraator-kunstnik F. Matt ja dekoratsioonide maalijad A. Vahtramäe ja S. Sumera.

Praegune dekoratsioonikunst sisaldab endes aga palju rohkem kui ainult lava-

tegevusele maalitud tagapõhja. Dekoratsioon on arenenud staatilisest, paigalseisvast dekoratsioonist liikuvaks. „Tormide ranna“ lavastuses näeme lainetavat merd, mille vaht pritsib kõrgele kaljupankadele, näeme tuules kõlkuvaid mände, leegitsevat peitemajakat, mis meelitab laevamehi hukkumisele jm. Selle juures näib kogu pilt elavana: mände näib tõesti rebivat tuul, merelained murduvad vahtu rannale paisates jne. See kõik saavutatakse eriliste masinate ja üllipeente võrkude abil, mis näiteks tülilist valmistatud lainete vahut hooti üles paiskavad.

Praegu ongi käsil esimese vaetuse tormipildi maailmine. Järgmine, kõrtsipilt, on juba valmis lavale asetamiseks. Tööd jätkuvad veel valemajakat kujutava lavapildi ja kolmanda etseeni dekoratsiooni juures, mis näitab päikesepaistelist saare randa.

Mõndaagi huvitavat „Tormide ranna“ dekoratsiooni sünnist jutustab selle looja ENSV teeneline kunstitegelane prof. Vold. Haas. Sooviga anda meie uuele ooperile tõesti realistlik ja väärikas dekoratsioon, algasid eeltööd juba vara kevadel, siis, kui teose muusikat ja libretot alles viimistleti. Nii autorite kui lavastajaga arutati läbi teose sündmustik. Kui teatrirahvas läks suvepuhkusele, matkas professor Haas saarerandadele, et koguda dekoratsiooni jaoks materjali. Süvistest matkadest on kunstnikul ka terve vira rannavisandeid, küll piliatsioonistustena, küll maalidena. Kui ulatuslikku ettevalmistustööd on kunstnik teinud, näitab kas või seegi, et omapärase rannamändide jooniseid-fragmente on tal ligi kolmkümmend, rääkimata merelainete, rannakaljude jne. joonistest.

Nende jooniste kogemust rakendades valmisid siis ka dekoratsioonikavandid. Kavandest töötati välja dekoratsiooni-makettid. Viimased on väikesed tõetruud koopiad dekoratsioonist sellisena, nagu

see laval kasutamisele tuleb. Maketi põhjal toimubki dekoratsiooni valmistamine. Makett võetakse lahti osadeks. Selle plastilised osad, nagu kaljud jne., lähevad nn. teatri butafoori valmistamisele, teised jälle maaliateljeesse. Dekoratsiooni kandekonstruktsiooni valmistavad sama maketi põhjal teatri puutöökojad.

Detailide valmistamisel liidetakse neid, ja dekoratsioonid ongi valmis esimeseks, nn. tehniliseks prooviks. „Elame siin ju vahetus kontaktis lavaga,“ naljatleb dekoratsioonide autor professor Haas, „selle tõttu on meil võimalik alati silma järgi kontrollida dekoratsiooni paigutamist laval.“

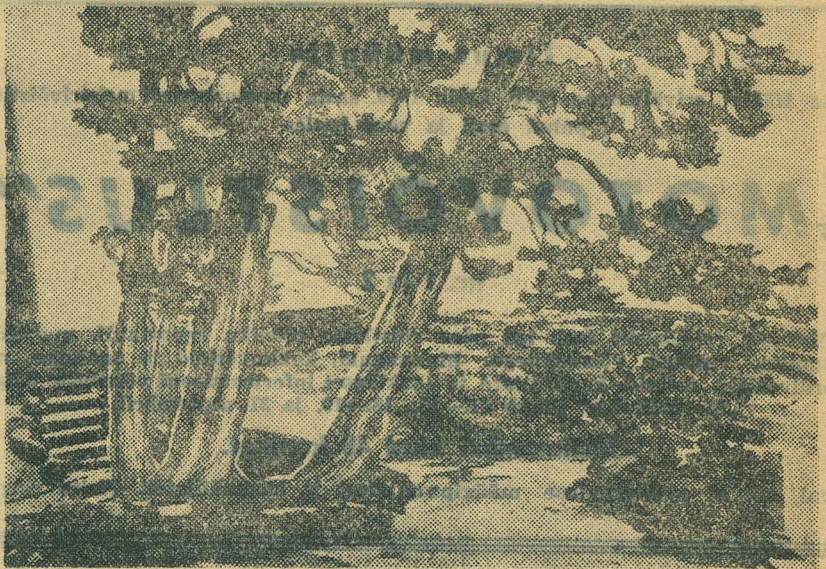
Ja ta juhib meid samas asuvas üksteist üle kogu teatrilava ulatuvale rõdule. See rõdu pole saalist vaatajale nähtav, ometi on seal võimalik kontrollida kogu tegevust laval nii dekoratsiooni ees kui ka selle vahel ja taga, sest rõdu asub vähemalt kümnekond meetrit lava kohal.

Ail näemegi tegevust. Seatakse parajasti ooperi „Tormide rand“ teist pilti ja näitejuhi H. Uuli juhtimisel arenevad pildi sündmused. Praegu toimub seal kõik alles „lagedal“ laval; „rannarahvas“ on harilikke tänavakostüümides, nagu kurikuulus Ungru krahvi, keda kehas-tavad ENSV teeneline kunstnik T. Kuusik ja V. Veikat. Aga juba lähemal ajal toimuvad proovid kostüümides ja dekoratsioonide vahel, mis siin ülal, lava kohal asuvas saalis, valmivad.

Praegu jätkub aga kiire dekoratsioonitöö ja asjatundlike maalijail läheb üsna kiiresti „tormi“ ja „mere“ tegemine.

Juuresolevail pliidel näeme rannapildi maketti. Teisel pliidil on käsil liikuvate lainete maailmine. Maalivad A. Vahtramäe, dekoraator-kunstnik F. Matt ja S. Sumera.

F. RANDLA



Õhtuleht 12. IX 1949