

# "Nahkhiir" — amoraalne lugu Estonia laval

Tõepoolest – eile õhtul Estonias esietendunud Straussi operetis "Nahkhiir" on kõik tegelased tahes-tahtmata seotud igasuguste pettustega.

Bürger Eisenstein petab silmaga pilgutamata oma Rosalinde'i ja läheb vangla asemel "prints" Orlovski villasse "hiirekesi" jahtima, tema proua aga esitleb oma "endist tulevast" tenor Alfredi Eisensteinina. Teenijanna Adele petab perenaist, et tolle tualetis võõra nime all peol flirtida. Pettus pettuse peale või nõusolek pettusega kaasa minna – ei mingit moraalsust. Kõik tahavad mängida mingeid rolle selleks, et mitte olla nad ise.

Kummaline – kõik need Orlovski villasse peole kokku lennanud "markiid", spekulandid, aferistid, valekunstnikud, juhustotsivad beibed, igavlevad abielunaised – kas ei tule nad justnagu meid ümbritsevast elust? Seejuures seisneb "Nahkhiire" koomiline paradoks selles, et tegelikult on ainus aus inimene kogu loos joodikust vangivalvur Konn, kes võimaluse piires püüab täita oma kohustusi.

## Küllusesarvest vaimukusi

Ent mitte tänapäevaga sarnasuse otsimine pole "Nahkhiire" kavasse võtmise õigustus. Igihaljuse sellele amoraalsele loole toob vana hea Straussnoorema muusika. Nii sarmikas, kaasaahaaravate meloodiatega, operetlikult sädelev ja tegelasi täpselt iseloomustav. Strauss puistab küllusesarvest kompositsiooniliselt vaimukas-keerulisi duette, tertsette, põnevastruktuurilisi ansambli numbreid.

Eilse "Nahkhiire" muusikaline juht, särav dirigent oli Paul Mägi. Juba ilu-

**Johann Strauss. Nahkhiir. Operett kolmes vaatuses. Lavastaja ja koreograafia Monika Wiesler, dirigent Paul Mägi, kunstnik Eldor Renter. Esietendus 21. veebruaril.**

saks tervikuks voolitud avamänguga andis ta etendusele õige hoo ja sära. Orkester kõlas... nagu professionaalsele orkestrile kohane.

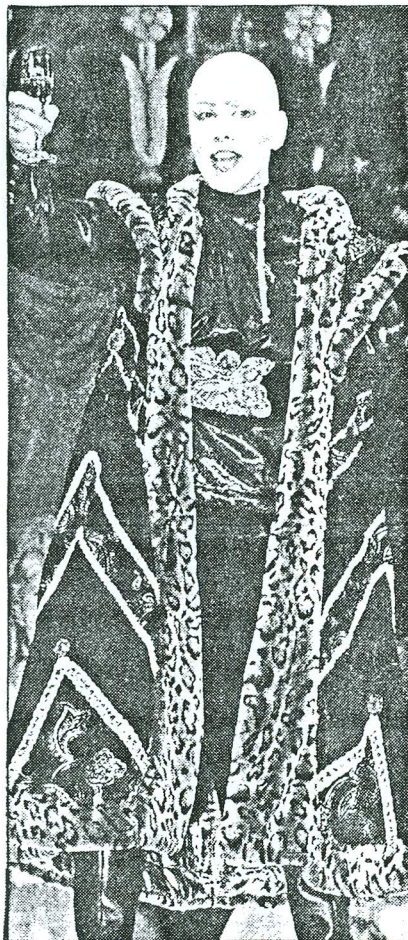
## Külalislavastaja Monika Wiesler

Viini kooliga Monika Wiesler kujunes Straussile ning Paul Mägile õige sobivaks partneriks.

Wiesleri kontseptsioon oli algusest peale väga selge. Kindlasti valmistab see suure pettumuse vanemale ja keskmisele teatrikülastajate põlvkonnale. Eile ei pakutud pheent operetistampi – õilistatud elu. Ilustamata tulid lavale kerglased, täiesti keskpärased inimesed. Wiesler pöördus tagasi "Nahkhiire" algvariandi juurde. Too pole mingi vürstide-krahvide lugu. Kõrvale jäi kõik ümberjutustav – aastakümnete jooksul juurdepoogitu. Austerlanna misantseen on loogiline, ilma lollide "nippideta". Ta annab endale aru, et partiid on kirjutatud tõeliselt professionaalset ooperilauljat arvestades, tekst peab tulema prantsuse salongikomöödiakohase kerguse ja elegantsiga. Lii-kuma-tantsima peavad tegelased ka.

Siin sai tipuks II vaatuse finaalielne tantsudivertisment. Estonia tantsijad tabasid koreograafi värskaid-stiilseid võtteid. Tantsud aitasid lõhkuda tolle finaali tavalist 3/4 taktimõõdu ühetoonilisust. Tuli mõjuv kontrastlõik.

Wiesleri taotlusis tuli hästi kaasa



Orlovski (Katrin Karisma) korraldab "Nahkhiires" meeletu balli.

MARKO MUMM

kunstnik-stsenograaf Eldor Renter. See, mis avanes laval, oli heas mõttes operetlik-vaimukas, fantaasiaküllane, täis häid ootamatusi. Orlovski meeletul ballil tuli üks üllatus teise otsa – Renter kasutab Estonia lava võimalusi maksimumaalselt. Maiuspalaks silmale said daamide hästiteostatud turnüür-kostüümide (kostüümiala juhataja Leida Tallo).

Wiesler taotleb hoogu ja üleemeelikust. Osataks neid kostüüme vaid kanda! Seda ei nõuta üksnes solistidelt, vaid ka koorilt. Nagu ka ühtset muusikalist mõtlemist. Orgaanilist tervikut siiski kogu aeg polnud. Koorgi ei tohi laulda ilma mõtteta fraase.

## Rohkem mõttetäpsust

"Nahkhiires" tuleb ühendada viis olulist komponenti – vokaal, tekstiepisoovid, liikumine, mõtlemine ja näitleja köitev isiksus. Eilsel etendusel nägime-kuulsime, et vokaal oli üldiselt stiilne (välja arvatud Katrin Karisma, kelle laulmisviis võib küll sobida muusikali, ent mitte klassikalisse operetti). Nõrgaks kohaks jäi mitmel puhul tekstiandmine-diktatsioon (heaks eeskujuks Karisma ja Tõnu Kilgas). Mitu osatäitjat (Pille Lill, Aare Saal, Vello Jürna) said siin operetikogemuse üldse esmakordselt. Mõttetäpsust – miks ma just nõnda laulan või kõnelen – ootaks rohkem.

Traditsiooni kohaselt esitab Orlovskit naislaulja. Karisma loob äärmiselt ekstsentrilise, tema jaoks täiesti uut laadi atraktiivse lavakuju. Huvitav väline joonis.

Orlovskit püüdlilikult lõbustav Falke – Aare Saal on ennast lauljana tutvustanud heast küljest. Intriigipunujana jäi ta sisemiselt staatiliseks, ei tõusnud selleks keskseks vedruks, kelle käes on kõik trumbid.

Eisenstein on Mati Kõrtsile tõhusa edasimineku tunnistajaks. Ei teadnudki, et ta võib nõnda temperamentne olla. Seejuures pole partii kõrge register tema lauljaindividuaalsusele kõige mugavam. Ootaks hääle (ja mõtte!) suuremat kandvust. II vaatus oli vokaalselt tugevam. Eisensteini kerglase loomuse tõi ta usutavalt välja.

Rosalinde on Pille Lille esimene operetiosa. Tuntuks laulis ta ennast Verdi, Puccini ja Mozarti oopereis. "Nahkhiires" üllatas loomuliku tekstiandmisega, ent vokaalis jäi hääle ebaühtlaseks – alumine register ei kannu. Parim lõik oli II vaatuse tsaardaš. Koduperenaiselik pool ja balli "ungari" krahvinna olid usutavalt lahus hoitud.

Nadia Kurem esitas vokaaltehnilise meisterlikkuse juures oma Adele – toatüdruku veidi karkeeritult. On olemas ülemängimise oht! Häirib aktsent.

Vello Jürna Alfred paneb uskuma, et oma häälega võib ta Rosalinde'i tõesti lummata. Vokaalpartii jäi siiski kirjuks. Žanri eripära ta tabas ega laskunud karikatüüri.

Voldemar Kuslap on operetis vana kala, ta valitses vangladirektori rolli vokaalpartiid ja lava. Hans Miilberg kokutava notarina jäi hea maitse piiresse.

"Nahkhiires" on kaks tegelast, kes ei laula. Adele öde Ida Tatjana Kilgase kehastuses tõi etendusse veetleva naise fluidumi ning särav-eftakse tantsu.

Tõnu Kilgas vangivalvurina näitas žanritunnetuse olulisust, improviseeris ülepakumist vältides.

\*\*\*

Estonia eelmisi "Nahkhiire" lavastusi (eriti Agu Lüüdiku oma 1940–st ja Paul Mägi 1953. aastast) iseloomustasid sellised väljakujunenud operetitähed nagu Gerda Murre ja Meta Kodanipork (Rosalinde), Milvi Laid ja Veera Nelus (Adele), Arne Viisima ja Viktor Gurjev (Eisenstein). Nende kõrval mõni teine tegelaskuju kahvatus. Eile nähtud etendus paistis silma rohkem ansambliisusega.

Tähtis oli Monika Wiesleri värskelt nähtud, loogiline kontseptsioon, mis aetas ümber harjumuspäraseid rõhke.

HEINO AASSALU