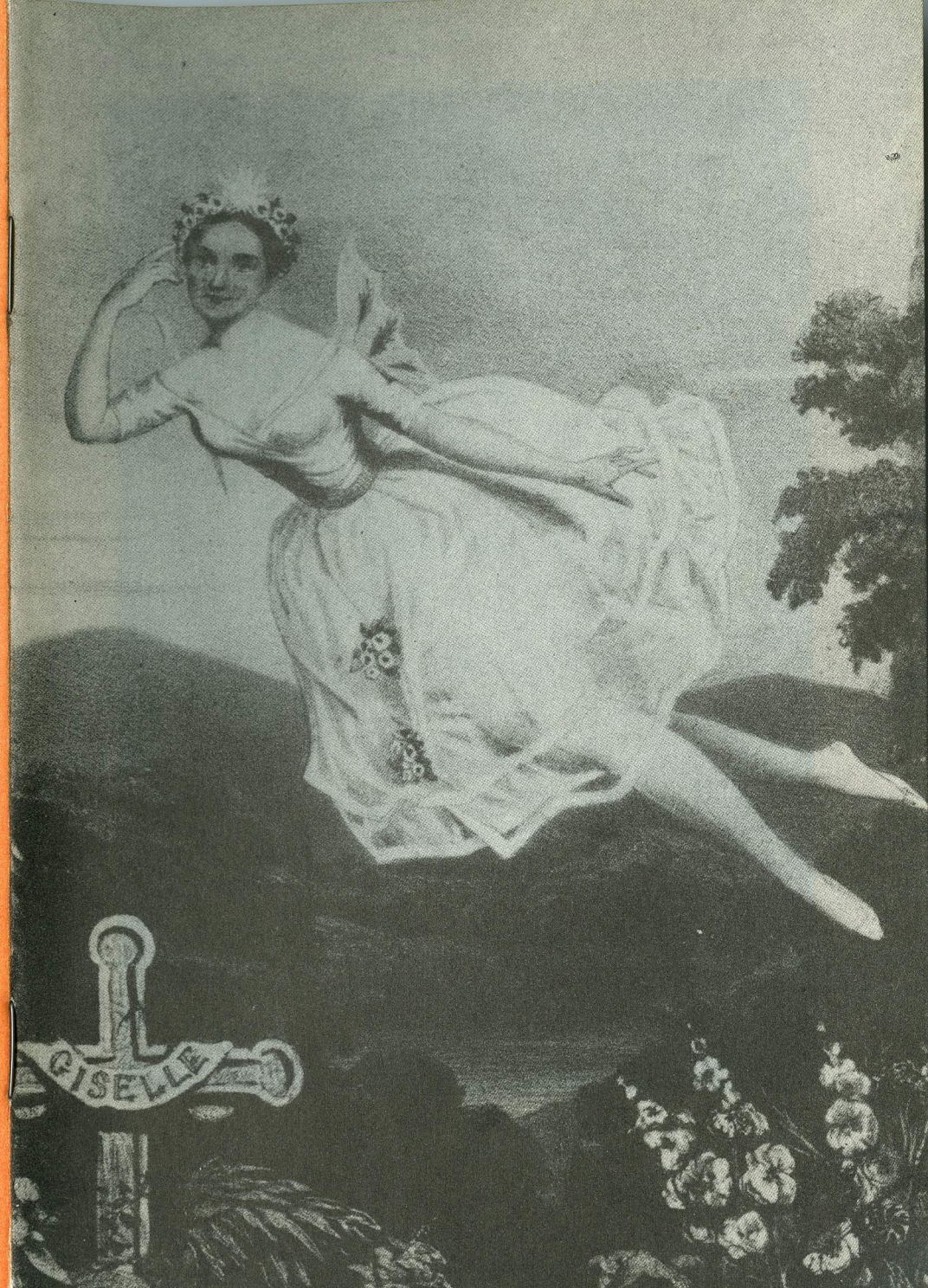


Нинд 40 коп.
Цена 40 коп.





Adolphe Adam (1803—1856)
Адо́льф Ада́м



Adolphe Adam
GISELLE

Ballett 2 vaatuses

*Libreto — Théophile Gautier, Jules Henry
Vernoy de Saint-Georges ja Jean Coralli
(Heinrich Heine loomingu alusel)*

*Koreograafia — Jean Coralli, Jules Perrot
ja Marius Petipa*

Esiendus — 17. oktoober 1988. a.

Lavastaja —
Vene NFSV rahvakunstnik
NIKITA DOLGUŠIN
(Leningrad)

Konsultant koreograafia alal —
JURI SLONIMSKI
(Leningrad)

Muusikaline juht ja dirigent —
JÜRI ALPERTEN

Kunstnik —
Eesti NSV rahvakunstnik
ELDOR RENTER

Repetiitorid —
Eesti NSV rahvakunstnik
HELMU PUUR
Eesti NSV teeneline kunstnik
ELITA ERKILÄ
Eesti NSV teeneline kunstnik
AIME LEIS
AIGI RÜÜTEL

Kontsertmeistrid —
REET KIVARI, ELNA-IMBI KODRES, ÜLLE
REBANE

Dekoratsiooni maalinud —
Eesti NSV teeneline kunstitegelane
UNO KÄRBIS

Orkestri kontsertmeister —
Eesti NSV teeneline kunstnik
MATI UFFERT

Etenduse juht — JÜRI KRUUS

O s a d e s:

Giselle — Eesti NSV teeneline kunstnik
INGE ARRO
Eesti NSV teeneline kunstnik
KAIE KÖRB
SAIMA KRANIG
LARISSA SINTSOVA

Giselle'i ema — TAMARA BUROVA
SVETLANA POTAPOVA
MARINA TRUIJA

Metsnik — ANDREI IZMESTJEV
VLADIMIR KUZMIN
MIHHAIL NETŠAJEV
IGOR VASSIN

Krahv — Eesti NSV rahvakunstnik
TIIT HÄRM
Eesti NSV teeneline kunstnik
VIKTOR FEDORTŠENKO
Eesti NSV teeneline kunstnik
JURI JEKIMOV
TOOMAS EDUR
MEELIS PAKRI

Krahvi sõber — TEET KASK
ANDRUS KÄMBRE

Hertsog — Eesti NSV teeneline kunstnik
JANIS GARANCIS
ANDRUS KÄMBRE

Krahvi
mõrjsja — SVETLANA BALOJAN
LUDMILLA BELJAKOVA
MARINA VOLKOVA

Vilide valit-
sejanna — ANGELIKA AGEJEVA
IRINA FOMINA
KATRIN KIVIMÄGI

Kaks vilit — Eesti NSV teeneline kunstnik
INGE ARRO
TAMARA BUROVA
LILIANA GRODNIKOVA
KATRIN KIVIMÄGI
SAIMA KRANIG
LARISSA SINTSOVA
TATJANA VORONINA

Giselle'i sõbratarid — ANGELIKA AGEJEVA
LUDMILLA BELJAKOVA
OLGA BORISSOVA
SVETLANA FIRSINA
IRINA FOMINA
LILIANA GRODNIKOVA
KATRIN KIVIMÄGI
LIIDIA KOSTANDI
TATJANA KRIKUN
TIINA KRIPSAAR
ANDE MARTIN
ANU RUUSMAA
ÜLE TOOMPUU

Külarahvas, jahiseltskond, vilid —
RAT «ESTONIA» BALLETRÜHM,
Tallinna koreograafiakooli õpilased

Orkestri solistid —
viul — Eesti NSV teeneline kunstnik
MATI UFFERT
JAAK TORK
alt — JAAN KEREM
MARIS UFFERT
tšello — Eesti NSV teeneline kunstnik
IVO JUUL
ANDRES NARMA

Lühike sisuseletus

I vaatus

Krahv on armunud talutüdruk Giselle'i. Et mitte reeta oma päritolu, kannab ta talupoja riietust.

Metsnik, kes samuti armastab Giselle'i, otsib võimalust, kuidas võistlejast lahti saada.

Saabub Hertsogi jahiseltskond, kelle hulgas on ka Krahvi kihlatu. Metsnik on saanud oma juhuse — ta süüdistab Krahvi pettuses. Ent Giselle ei usu. Tõenduseks toob Metsnik Krahvi ette tema pruudi.

Meeleheites Giselle langeb elutuna maha.

II vaatus

Kesköö. Metsnik on tulnud Giselle'i hauale. Vilide ilmumine peletab teda eemale.

Vilide käskijanna kutsub hauast välja Giselle'i vaimu, et temagi ühineks vilide ringmänguga.

Giselle'i kalmule tuleb armsamat taga igatsev Krahv.

Vilid on haaranud ringmängu Metsniku, keda nad keerutavad meeletus hoos, kuni Metsnik nõrkeb ja ta visatakse järve. Sama saatust ähvardab ka Krahvi. Giselle palub Krahvi säästa, aga vilid on kõigutamatud.

Koidab. Koos tõusva päikesega kaob vilide võlujõud. Krahv on päästetud, kuid Giselle peab lahkuma. Krahvi südamesse jääb aga loitma kõikevõitev armastus.

Balleti «GISELLE», õieti «Giselle ehk Vilid» (*Giselle ou les Wilis*), esietendus toimus 18. juunil 1841. aastal Kuningliku Muusikaakadeemia Teatris Pariisis (*Theatre de l'Académie Royale de Musique Paris*), praeguses *Grand-Opera's*. Kuigi oli käes juba suvepuhkuste aeg, tõi esietendus enneolematu triumfi. Juba aasta pärast jõudis ta lavale Inglismaal ja Austrias, veel aasta hiljem Itaalias ja Saksamaal, 1946. aastal ka USA-s jne. Peterburis jõudis ballett lavale 1842. aastal, kus nimiosa tantsis Jelena Andrejanova, hiljem Fanny Elssler, Charlotta Grisi jt. 1884. aastal lõi oma versiooni Marius Petipa, uuendades 1887. aastal.

Balleti libretistid said idee balleti loomisel Heinrich Heine loominguist. H. Heine kasutas keskaegset legendi vilidest — mõrsjatest, kes on surnud enne pulmi. Legend jutustab, et keskööl tõusevad vilid oma haudadest ja tantsivad, otsekui püüdes jätkata oma tütarlapselõve mänge, mille surm oli katkestanud. Häda teekäijale, kes neid kohtab! Vilid haaravad teelise oma ringmängu ja kätemaksuhimuliselt keerutavad seni, kuni ta surnuna maha langeb. Autorite tahtel kohtavad balletis aga vilid enneolematut ja pöördumatut jõudu — kõikeandestavat ja -võitvat armastust, mis on surmast tugevam.

See habras ja üllas kangelanna on maailma lavadel olnud pea kõigi baleriinide unelmaterolliks. Balletiajalos on arvukalt unustamatuid esitusi: Fanny Cerrito (1843), Caroline Rosatti (1862), Olga Preobraženskaja (1899), Anna Pavlova (1903), Olga Spessivtseva (1913), Tamara Karsavina (1910), Galina Ulanova (1932), Yvette Chauviré (1944), Raissa Strutškova (1953) jpt.

Pariisis püsis «Giselle» laval kuni 1868. aastani, siis jäi mitmeks aastakümneks unustusse, kuni 1910. aastal kuulsate «Vene sesoonide» ajal tõi Sergei Djagilev oma trupiga Venemaal säilitatud prantsuse balleti taas kodumaale. Tänapäeval aga on «Giselle» üks meelisballette maailma kõikidel lavadel.



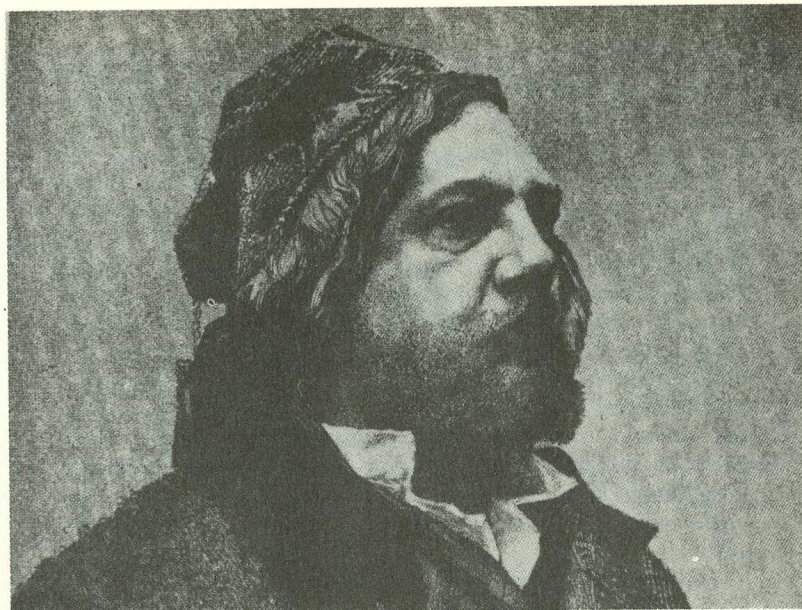
Loucién Petipa ja Charlotta Grisi — krahv Alberti ja Giselle'i osade esmaesitajad

Prantsuse helilooja ADOLPHE ADAM (1803—1856), õieti Adolphe Charles Adam, prantsuse pianisti ja pedagoogi, päritolult elsaslase, Louis Adami (1758—1848) poeg, õppis Pariisi konservatooriumis orelit, kontrapunkti ja kompositsiooni. Debüteeris 1829. aastal lühiooperiga «Pierre ja Catherine», millele järgnes veel üle 40 ooperi. Nende hulgas rahvalike meeldejäävate meloodiatega tuntuks saanud «Lonjumeau' postiljon» (Le postillon de Lonjumeau), Hoffmanni muinasjutu «Liivamehike» alusel kirjutatud «Nürnbergi nukk» (La Poupée de Nuremberg), koomilised ooperid «Kui ma oleksin kuningas» (Si j'étais Roi) ja «Kuningas üheks päevaks» (Reine d'un jour), «Falstaff» jt. Tema 20-st balletist olid tuntumad «Faust» (1833), «Doonau tütar» (1836, La fille du Danube, esietendus Opera-Comique'is), «Korsaar» (1856, samuti Opera-Comique'is), 1839—40. aastatel Peterburis kirjutatud ja ka, tea enda lavastatud «Piraat» (L'Ecumeur de mer), kõige enam aga on ajaproovile pannud vastu «Giselle» (1841).

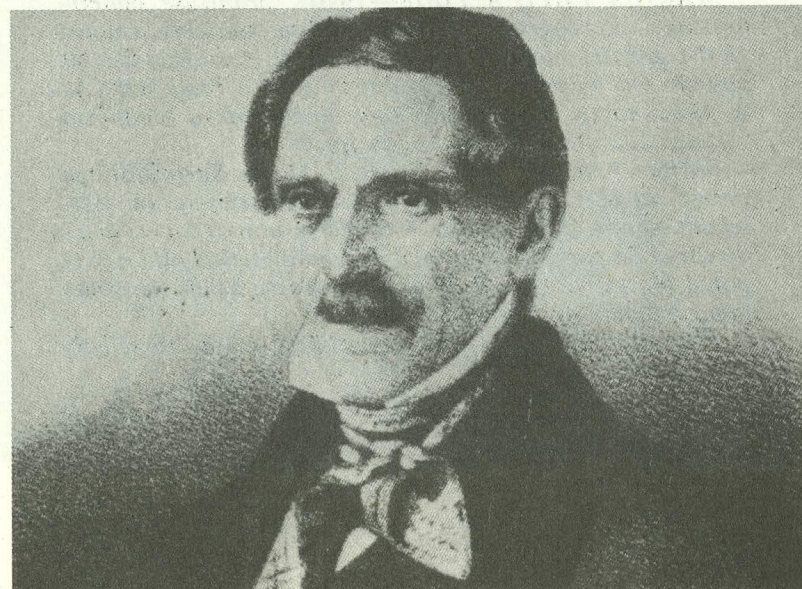
Libreto autor THÉOPHILE GAUTIER (1811—1872), prantsuse kirjanik, luuletaja ja balletikriitik, kelle peateoste hulka kuuluvad romaanid «Jean ja Jeanette» (1850), «Emailid ja kameed» (Emaux et camées, 1852), «Muumia romaan» (Roman de la momie, 1858) jt., on läinud balletiajalukku kui paljude ballettide libretist ja särava sulega kriitik. Tema andeka kirjanikusulega kirjutatud retsensioonid omavad tähtsust tänapäevani, sest nendega on ta toonud meieni osakese 19. sajandi kuulsamate tantsijate Maria Taglioni, Charlotta Grisi, Fanny Elssleri jt. loomingust.

«Giselle'i» libreto kirjutas ta koostöös tollaegse tuntud ooperi- ja balletilibretisti Jules Henry Vernoy de Saint-Georges'i (1799—1875) ja Jean Coralliga.

«Giselle'i» libreto kaasautor ja üks koreograafidest JEAN CORALLI, õieti Jean Peracini (1779—1854) oli balleti loomise ajal Pariisi Ooperi ballettmeister ja direktor. Oli tantsinud ja lavastanud varem Milano «La Scalas», Marseille'is, Lissabonis, Pariisis. 1831. aastast juhtis Pariisi Kuningliku Muusikaakadeemia teatrit (Théâtre de l'Académie Royale de Musique Paris), kus esietendus ka «Giselle».



Théophile Gautier



Jean Coralli