

«LUIKEDE JÄRVE» lavastajalt:

P. Tšaikovski «Luikede järv» on paljude maade balletilavade kõige populaarsem ballett. See klassikalise pärandi tippteos on peaaegu kõikide muusikateatrite repertuaaris.

«Luikede järves» imetleme me P. Tšaikovski geniaalset muusikat, balleti poeetilist tegevustikku, tantsurütmide ning -karakterite mitmekülsust, koreograafia omapära.

Klassikapärandi kullafondis on «Luikede järvel» omalaadne koht, kuna just sellest P. Tšaikovski teosest sai alguse XIX saj. lõpu balletireform, mille all tuleb eelkõige mõista selle žanri sümfoonilist arendust, kirjandusliku, muusikalise ja koreograafilise materjali liitumist ühtseks kunstiliseks tervikuks.

Esmaetendus, mille lavastajaks oli välismaine ballettmeister V. Reisinger (toimus 1877 Suures Teatris), erilist huvi ei äratanud ja ballett repertuaari püsima ei jäänud. Oma taassünni ja kauaaegse populaarsuse eest on teos tänu võlgu Marius Petipa ja Lev Ivanovi lavastusele Peterburi Maria teatris 1895. a. Muusikalise redaktsiooni teostas teatridirigent ja heililooja Riccardo Drigo vastavalt tolle aja balletietenduse vormile.

«Luikede järvest» sai kogu klassikalise repertuaari ehe. Erilise võlu andis talle Lev Ivanovi poolt loodud luigepiltide koreograafia. Ivanovi erakordne talent lubas peenelt tunnetada Tšaikovski muusikat, selle sümfonismi ja leida väljendusriikas lahendus luigekompositsioonidele, mis määrasidki balleti edu ja tema koreograafilise väärtuse.

Pärast revolutsiooni nõukogude balleti ette kerkinud klassikalise pärandi kriitilise omandamise probleemid lahendati edaspidi balletiteatrite praktikaga.

«Luikede järv» on üle elanud ka uusi lavastusi ja teisi redaktsioone, kuid ükski teater pole kasutamata jätnud Marius Petipa ja Lev Ivanovi saavutusi.

Tänapäeval pole klassikalise pärandi säilitamise ja arendamise küsimused oma teravust kaotanud, seda tänu aktiivsetele uute väljendusvahendite otsingutele paljudes Nõukogude Liidu balletiteatrites kaasaegse repertuaari lavaletoomisel. Klassikaliste teoste olemasolu repertuaaris aitab hoida balletitruppide kõrget professionaalsust, arendada rikkaid traditsioone. Olles klassikalise tantsu kooliks, määravad nad balletiartisti kvalifikatsiooni. Klassika — see on elustav allikas, meie vaimne rikkus ja rahvuslik väärtus.

«Luikede järve» kaudu me näeme, kuidas aeg eristab Lev Ivanovi ja Marius Petipa koreograafia aegumatud väärtused revolutsioonieelse balleti tinglikkustest ja iganditest, nagu näiteks kurtummade žestidega pantomiim. Sümfooniliselt arenev tants tõrjub välja kõndimisstseenid. Balletietendus ei jagune enam tantsuks ja pantomiimiks. Kõik see nõuab klassikapärandile loominguulist lähenemist.

B. Assafjevi tabava väljenduse kohaselt on «Luikede järv» psühholoogiline draama. Tavalise balletikavaleri asemel peab prints Siegfriedist saama saladusliku psühholoogilise draama kangelane.

Odette-Ottilie partii on kõige raskem kogu baleriinide repertuaaris ja nõuab laia diapasoniga annet.

Nõukogude koreograafid, nende hulgas ka pedagoog ja ballettmeister A. Vaganova on «Luikede järve» rikastanud uute võtetega — näiteks käte kasutamisega tiibadena. Ühtlasi muudeti Ottilie partii tehniliselt keerukamaks vastavalt selle osa esitajate — Marina Semjonova, Galina Ulanova ja Natalia Dudinskaja — võimetele. Rotbarti — Kurja Geeniuse partiile, mis 1895. a. lahendati pantomiimina, on käesolevas lavastuses lisatud tantsulisust. See on inimene-lind, kes oma tunglevate hüpete ja lendudega meenutab kulli. Viimase uuendusena on sisse toodud Narri osa, mis näiteks Gorski lavastuses Moskva Suures Teatris puudus. Peale selle, et Narr toob elevust tantsunumbriestesse, on ta justkui printsi ümbritseva maailma esindaja kõverpeeglis ja sealjuures Siegfriedi draama osaline. Nende ülesannete lahendamine ei nõua mitte ainult uut lavastuslikku lahendust, vaid ka koreograafiat. Vajalikuks osutus valss ja tants karikatega I vaatuses peoatmosfääri loomiseks. M. Petipa lavastuses esitasid neid tantse tavakohaselt talupojad, kes olid kutsutud peole.

II vaatuses, välja arvatud nelja suure luige tants, on säilitatud Lev Ivanovi koreograafia. Luikede rühmatantsud hämmastavad oma kompositsioonilahenduse

puhtuse ja rangusega. Ballistseenis on kogu karaktertantsude süit (peale Napoli tantsu) taastatud klassikalise lavastuse põhjal.

IV vaatus nõuab vastavalt Tšaikovski muusikale dramaturgilise materjali tugevdamist, et mõjuvalt esile tuua traagilist eraldatust vaatuse algul, «ülestõusu» türanni vastu tormipildis ja lõpuks — helget lahendust balleti finaalis.

«Estonia» teatris töötades toetusin kogemustele, mis ma sain Kirovi-nim. teatris 1950. a. lavastuses. Lavastuses, mis on repertuaaris püsinud kuni tänase päevani.

K. Sergejev



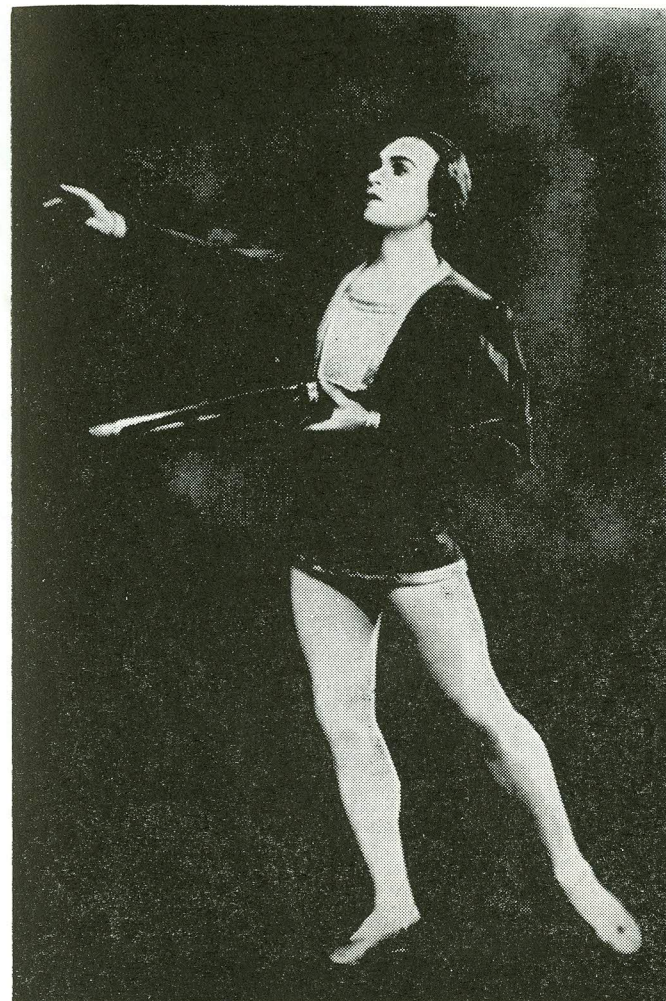
K. Sergejev «Estonia» teatri proovisaalis



NATALIA DUDINSKAJA
(s. 8. VIII 1912 Harkovis)

on lõpetanud Leningradi koreograafiakooli 1931. a. A. Vaganova õpilasena. Juba oma esimestel tööaastatel Kirovi-nim. teatris tantsis ta klassikalise repertuaari tipposi — Odette-Ottiliet, Aurorat, Giselle'i jt. — ning paistis silma oma ereda temperamendi ja laitmatu tehnikaga. N. Dudinskaja suuremate saavutuste hulka kuuluvad veel Gajane, Tuhkatriinu, Raimonda jt.

1951. a. alates on ta tegutsenud pedagoog-repetiitorina Kirovi-nim. teatris, 1964. a. pedagoogina Leningradi koreograafiakoolis.



KONSTANTIN SERGEJEV
(s. 2. II 1910 Peterburis)

on õppinud Leningradi koreograafiakooli öhtukursustel (J. Snetkova, M. Kožuhhova ja V. Semjonova juures), seejärel koreograafiakoolis endas (lõpetas 1930. a. V. Ponomarjovi õpilasena). 1930—1961 oli K. Sergejev Kirovi-nim. teatri esitantsijaid, kes osales põhiliselt klassikalises repertuaaris. Žestide ülevus, peen näitlejatöö ja akadeemiliste tantsuvormide range järgimine lubasid tal saada väga heaks lüürilis-romantiliste osade esitajaks. Suuremaid õnnestumisi on olnud peaosad ballettides «Luikede järv», «Uinuv kaunitar», «Giselle», «Raimonda», «Romeo ja Julia».

K. Sergejevi nimega on seotud ka mitmed lavastajatööd, mis paistavad silma klassikalise tantsu põhjaliku tundmisega. 1951—1955 ja 1960—1970 oli ta Kirovi-nim. teatri peaballettmeister. Sergejevi tähtsamaid lavastusi: Adami «Korsaar», Tšervinski «Hamlet», Aleksandrovi «Kurakäeline», Tšaikovski «Luikede järv», «Uinuv kaunitar», Glazunovi «Raimonda», Karajevi «Kõue rada».

Alates 1973. aastast on K. Sergejev Leningradi Vaganova-nim. Akadeemilise Koreograafiakooli kunstiline juht.



Odette — Helmi Puur, Siegfried — Artur Koit

(V. Burmeistri lavastus 1954. a.)



Otilie — Tiiu Randviir, Siegfried — Tiit Härm
(S. Ivanova lavastus NSVL Suure Teatri redaktsioonis 1967. a.)

Lavastusala juhataja — JAAN MIKKEL

Dekoratsioonide teostust juhendanud — ELSA MÄNDSALU

Kostüümide valmistamist juhendanud — LEIDA TALLO

Dekoratsioonid maalinud — Eesti NSV teeneline kunstitegelane
UNO KÄRBIS

Vanembutafor — MARIANN PLOOMPUU

Kostüümide aplitseerimine ja maalimine —
TIIA KAARMA ja KRISTA SAAR

Rekvisiitor — KARIN LINDMAA

Grimm ja parukad — ILLI-ANN KALE

Valgustus — EVALD RADIK

Pealavameister — HEINO LILLIPUU

Hind 30 kop.