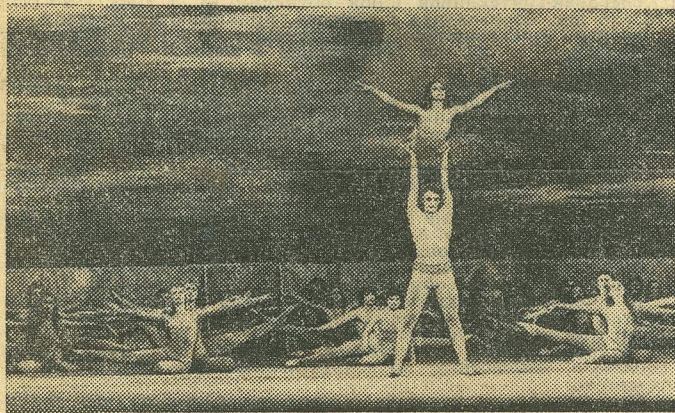


# ОТ ОБРАЗА — К ОБОБЩЕНИЮ

В I Всесоюзном фестивале творческой молодежи театров оперы и балета, который проходит в эти дни в Минске, принимает участие и лауреат Всесоюзного конкурса балетмейстеров, главный балетмейстер Белорусского государственного театра оперы и балета Валентин Елизарьев. О его первой работе на белорусской сцене — балете «Кармен-сюита» мы рассказывали на страницах нашей газеты. Сегодня знакомим с новой работой Елизарьева — постановкой балета Андрея Петрова «Сотворение мира».

Над земным шаром, усыпанным цветами, в синем пространстве летит человек. Ребенок, несущий в руке источник света. Его лицо обращено к нам — всем тем, кто пришел на премьеру балета «Сотворение мира». Эта декорация открывает и заключает спектакль, усиливая его общее светлое, мажорное звучание. Балетмейстер Валентин Елизарьев и народный художник УССР Евгений Лысик (а о спектакле невозможно говорить, не упомянув этих двух имен) — редко когда в постановках нашего театра декорации играли такую важную роль — показали нам свое прочтение известного балета Петрова. Несколько слов о нем. Композитор закончил «Сотворение мира» в 1970 году. Это было, пожалуй, самое зрелое его произведение, в ко-

летмейстера, — широкое использование средств классической и современной хореографии и стремление к обобщению, укрупнению ситуаций и идей произведения. В «Кармен-сюите» любовная драма явно шире рамок взаимоотношений Кармен, Хозе, Эскамильо. У Елизарьева знаменитый сюжет вылился в вечную драму борьбы индивидуальностей, тот «поединок роковой» двух душ, о котором писал Тютчев, драму, в которой Кармен была песчинкой во Вселенной, как ее понимал Блок. И происходила эта драма не просто в Испании, но на фоне Вселенной — и потрясала. И в «Кармен-сюите», и теперь, в «Сотворении мира», Елизарьева и Лысика объединило их тяготение к обобщению. А уж сюжет «Сотворения...» дает для этого богатейшие возможности.



тором сочетались и лирика и патетика, шуточный тон рисунков Жана Эффеля, давших идею Петрову, и серьезные размышления. Сюжет о сотворении мира вдохновлял художников всех времен. Но в легенду об Адаме и Еве они часто вкладывали не схоластический, а глубоко человеческий смысл. И на сей раз библейский сюжет — не более как аллегория, позволяющая говорить со сцены о судьбах человечества, о добре и зле, о будущем. В музыке Петрова постановщик нашел мелодическое богатство, широкий диапазон чувств и настроений: от иронии до трагедии. Плюс универсальный в полном смысле слова сюжет.

Почему именно Елизарьев взялся за постановку именно этого балета? Ответ можно найти уже в его первой самостоятельной работе на белорусской сцене, хорошо знакомой зрителям «Кармен-сюите» Бизе — Щедрина. В ней проявилось то, что можно считать почерком ба-

Рабывая над ним, художник и балетмейстер листали и дантовскую «Божественную комедию», и Библию, и еще множество других книг. Традиции Микельанджело, символика его «Страшного суда», настроения космических тем Чюрлениса нашли свое отражение в декорациях. У Елизарьева пластическое решение включает элементы классического балета, пантомимы и бытовой хореографии.

Эффель рассказал о сотворении мира в своих рисунках озорно, иронично. В первой части балета постановщик охотно цитирует его. Вот ангелы, похожие скорее на девочек-паннек, вот новорожденный человек, который пока предпочитает передвигаться на четвереньках, вот его забавы в безоблачном раю. Родился человек и получает в свою собственность светлый, гармоничный Рай — молодую Землю. На, словно говорит Бог (В. Иванов), владей, но как труд-

но это сделать еще несмысленному человеку. Пастораль нарушается появлением Дьявола — воплощения всех пороков, и вот начинается поначалу комическая борьба за человека, его «перетягивание» то на сторону Бога, то на сторону импульсивного, динамичного Дьявола (его танцуют народный артист БССР В. Саркисьян и С. Пестехин). Пастораль постепенно переходит в драму... Только пройдя через все «круги ада» — испытания, выпавшие на долю уже не одного, конкретного человека, а человечества, — он становится хозяином мира. Как в капле отражается мир, так и в истории Адама и Евы отражается история развития цивилизации: детство, любовь, возмужание, смерть. И снова жизнь, продолжающаяся с каждым новым рождением. В балете это решено очень зримо, когда появляется над пластинами, обрамляющими сцену, множество рук, выходят из-за кулис новые и новые Адамы и Евы, и вот уже за спиной перволюдей, повторяя их движения, летит через времена человечество.

Такова примерная схема постановки. Балетмейстер и художник разыгрывают этот сюжет каждый своими средствами, но в одном ключе. Когда Адам и Ева начинают свой путь, падая из рая в вихри ада, художник развертывает на полотнах декораций своего рода живописные эссе на тему Вселенной, материнства, хаоса. Это очень экспрессивные по пластике, по цвету полотна. Зритель оказывается в довольно трудной ситуации — его глаза «разбегаются» от танцовщиков к полотнам, чтобы успеть рассмотреть хоть часть того, что они в себе вмещают. Декорации сменяются быстро, прямо по ходу действия, словно комментируя то, что происходит на сцене. Второй акт самый напряженный, драматичный. На сцену врывается яркий цвет костюмов танцовщиков. Адам и Ева оказываются среди пляшущих языков пламени. А полотно за их спинами показывает войну, концлагерь, голод, разрушение. Для людей наступает испытание смертью. Их тела то клубятся, то распадаются. Теперь демоны уже напоминают роботов в жутких наскоках... Адам теряет Еву, Ева теряет Адама, чтобы, перестрадав, вновь обрести друг друга. Недаром в финале среди, казалось бы, уничтоженной жизни вновь появляется тема Евы — светлая, струящаяся, и хор ведет мелодию все выше, выше... Это тема материнства, восстанавливающей гармонию в мире.

Лучшие, на мой взгляд, фрагменты балета — лирические. Елизарьев опирается в них на богатые традиции русской балетной школы. Адама танцуют заслуженный артист БССР Ю. Троян и В. Комков. Еву — народная артистка БССР Л. Бржозовская и лауреат Международного конкурса Л. Синельникова. Каждый исполнитель привносит в образ своеобразие, как своеобразны их индивидуальности.

Например, в интерпретации Л. Бржозовской Ева — драматичнее, а Ева Л. Синельниковой — воплощение женственности, юности. Адам Ю. Трояна романтичен, у В. Комкова — он наивнее, проще.

Сложность сюжета потребовала и сложного хореографического решения. Можно спорить о пластическом воплощении таких образов, как бег времени, море крови, урбанистические видения. Здесь на первый план выходит сама идея, поддержанная полотноми декораций, а в хореографическом решении появляются плакатность, элементы пантомимы. Можно спорить о решении двух антиподов: Бога и Дьявола. Как один вряд ли может быть только благостно-положительным, так другой — не только зловредный демон. Ведь именно он, так получается в балете, дает отрицания — дает своими каверзами толчок Богу, мол, почесывайся, не спи... И Бог создает человека. Не только козни Дьявола — причина всех бедствий, встающих на пути человека, а, возможно, они — следствие той бездумной жизни, для которой готовил его Бог в раю. Освобождение от заблуждений — таков путь человека к гармонии, к свету. Могут быть, конечно, и другие толкования сюжета, который так объемлен. Но, я повторю, спорность не есть слабость этого спектакля. Творческий потенциал постановщика в нем далеко не исчерпан — вот, пожалуй, самое сильное впечатление, которое уносит с собой зритель. А впечатление в искусстве — это все...

Еще одно слово определяет этот спектакль. Современность. Современное хореографическое мышление, понимание проблемы поиска человеком пути к разумному миру, к гармонии. Танцовщики свободно переходят от классических поз к шагу на полную ступню. Они отлично чувствуют себя в острых ритмах музыки Петрова. Елизарьев и Лысик убрали со сцены занавес. Зрителей, входящих в зал, сразу же привлекает к себе сцена, распахнувшая им свою обнаженную машинерию: танцовщики естественно двигаются в этом пространстве. И смена декораций прямо во время действия, сопровождающая повороты в судьбе героев, — все это в духе времени, поисков современного балетного искусства. Спектакль заставляет думать, пусть даже в чем-то не соглашаясь с постановщиком. Но в одном он бесспорен. Это мастерство балетмейстера, художника, исполнителей. Это успех балета у зрителей.

«Сотворение мира» начало свою жизнь на сцене.

Т. ТЮРИНА.

НА СНИМКЕ: сцена из балета. Ева — народная артистка БССР Л. БРЖОЗОВСКАЯ, Адам — заслуженный артист БССР Ю. ТРОЯН. Фото Ч. МЕЗИНА. (БЕЛТА).