

«Barbara von Tisenhusen»

gi võimalik, maha võtta, et kulminatsioon tõesti mõjule pääseks. Näiteks algusekoori «Tänane karu on hästi kange...» tähistatakse partituuris ainult metsofortega; võimalik, et nii lauldaksegi, aga kuna koor on võimendatud, jõuab saali juba peaaegu fortissimo. Ja erinevus pärastisest fff-st jääb üsna väikeseks.

Peaaegu kõik praegused peaosalised oskavad oma huvitavaid kangelasi hinnata. Teatril on kaks kõitvat ja seejuures erinevat Barbarat. Maarja Haamer on väga võluv juba esimestes stseenides: pulmapildis, kohtumisel Bonniusega. Temas on algusest peale seda sädet, mis teeb Barbara teistsuguseks kui teised. Kahes viimases pildis aga tekib Haameril Barbaras mingi ülierutatus, mis pole enam usutav. Barbara teab ju, et kõik on kaotatud, alates sellest, kui ta koopas ütleb oma tabajalle: «Lähme.» Ta ei tohi kohtumõistmisel ise endale kaasa tunda ja ka jääaugu juures peab ta olema uhke kuni lõpuni. Viimised pildid läksid Maarja Haameril käest eriti esietendusel, kontrollproov oli märksa parem.

Haili Sammelselg, vastupidi, muutub järjest veenvamaks ooperi lõpupoole ja 6. detsembril etendusel möödusid vapustavad lõpupildid niisuguse haruldase sisemise pingega, et selle mõju jätkus veel kauaks väljapoole teatri-saali.

Et mõlemal Barbaral küllalt tihti teksti kaotsi läheb, on ilmselt suurelt osalt ka vokaaltehnilise baasi küsimus, mis vääriski omaette sõnavõttu mõnelt sel alal kompetentsemalt autorilt. Puhtvokaalselt on praegu ooperis parimad mõlemad Friesnerid — Teo Maiste ja Voldemar Kuslap. Mänguliselt on viimane lähemal Kalda novelli hinge-karjasele, kes tunneb inimesi, «...nõnda kui keldripäälük tunneb veinisid oma võlvi all»... Friesner tunnetab küll vastuolusid «inimlike» ja «jumalike» seaduste vahel, nagu nähtub Barbarale Pärnu lepingu kohta öeldud lausest, aga korra-käsi ei jõua ta mõtteni, et inimeste tehtud seadustes võiks midagi valesti olla. Seetõttu ei tunneta ta selgelt vastuoluna ka seda, et ta isegi peab vahetevahel sõna võtma inimlike seaduste nimel: «Aga laulatajaks ei ole küll mitte Jumal taevas, vaid tema kirik maa peal.» Rää-

kimata sellest, et ta võiks mõista Barbara mõtteid talurahva kohta, kelle olukorras ju ka väljendub vastuolu «jumalike» ja «ilmalike» seaduste vahel.

Antud tingimustes suudab Barbara mõelda nii kaugele kui võimalik, Friesneri mõttemaailm aga on välja kujunenud ja kinnine kõiges oma poolikuses. Ka selle kinnimüritud vastuolulisuse Friesneris mängib Voldemar Kuslap välja. Maiste Friesner on lihtsakoelisem, tema läbilõõvaim joon on pure Barbara pärast, ta mõjub nagu nooremana, isegi väliselt.

Ainus Franz Bonniuse osatäitja Kalju Karask ei ole Barbarale päris võrdne partner. «Aga teda peeti ühtlasi uhkeks ja äkiliseks meheks, kelle veri kees ilma viinapisaratagi kõve-mini kui teiste meeste oma *chablis'* ning *auxerre'i* abil...», ent Bonnius laval on kuidagi liiga üldiselt dramaatiline; mitte äkiline, vaid pidevalt «keev», nii et see pole enam päris tõsiselt võetav. Novellis pole Bonniusel peaaegu üldse teksti, tema mõistusest ja osavusest jutustavad teised. Jaan Kross on Bonniuse teinud vägagi targaks meheks, pannes tema suhu näi-

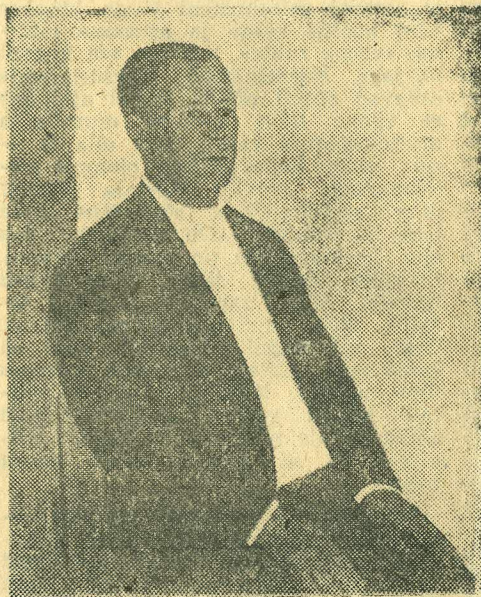
teks ka Christian Kelchi kroonikast pärinevad kuulsad sõnad Liivimaa kohta: «Aadli jaoks paradiis, talurahva jaoks põrgu». Bonniuse sisemine väarikus ja tarkus ei jää praegu eriti kõlama. Täiesti kaduma läheb ka poeesia, mida nii rohkesti on selles osas, nii sõnades kui muusikas. Öeldu puudutab mitte ainult Karaski—Bonniuse lavalist käitumist, vaid ka laulmist — fraaside muusikalist ilmestust. Ometi on lauljal vokaalselt kõik eeldused Bonniuse heaks esituseks. Loodetavasti ei ole esietenduste tase tema viimane sõna Bonniuse osas.

Valdo Truve oli suurepärane Jürgen nii esietendustes kui ka kontrollproovis, kus ta esmakordselt laulis osa orkestriga (esimeste Jürgenite, G. Taleši ja I. Orva haigestumise tõttu). Teistel vendadel, keda laulavad Ervin Kärvet (Bartholomeus) ja Enno Eesmaa (Reinhold), on väiksemad partiid ja vähem võimalusi omapoolseks lähene-miseks. Ehk võiks Reinhold vähem püüda sarnaneda teiste vendadega, tema materjal lubaks anda veidi pehmejoonelisema kuju. Barbara tädi Anna von Tödweni laulavad meeldi-valt Aino Külvand ja Lidia Panova. Esimene neist on südamlikum, teises võib rohkem tunda daami, «...kelle süda rippus kinni maapäälses toreduses, nii et ta seda kummardas nagu paganad omi jumalaid». Johann von Tödweni väikeses osas suutis Mati Palm anda tervikliku kuju, millegipärast polnud tal aga seekord diktsioon kuigi hea.

Kaasaegsete ooperite vähesusest RAT «Estonia» repertuaaris on mitmel korral kirjutatud ja kõneldud. On väga tore, et nüüd on teatril kavas nii tugev ja elamusrikas uus teos, pealegi eesti autorilt.

Eduard Tubina loominguga austajate järgmine kohtumine tema muusikaga toimub jälle kontserdisaalis: heliloojal on valmis IX sümfoonia.

Merike Vaitmaa



VOLDEMAR VÄLI «Boris Körveri portree» (õli, 1969)



ARSENI MOLDER «Keraamik Velda Soidla portree» (keraamika, 1968)

Voldemar Väli maalid ja Arseni Molderi skulptuurid

Täna avatakse Kunstihoones kunstnike Voldemar Väli ja Arseni Molderi iseseisvad ülevaatenäitused.

VOLDEMAR VÄLI esitab näitusel üle 70 õlimaali, millest pooled on valminud käesoleval aastal. Näitusel eksponeeritakse kompositsioone, portreid, maastikke, linna-vaateid, interjööre, vaikelusid jm.

ARSENI MOLDERI skulptuurialane looming hõlmab figuraalkompositsiooni, akti, portreed puidu, metalli, keraamika jt. tehnikates. Kunstnik esitab näitusel ka loomi-karakteriseerivat pisiplastikat, tüpiseerivaid ja karkeerivaid figuure ning mõningaid tarbekunsti esemeid, kokku ligi 70 numbrit.