

Heino Aassalu

"Teatrimärkmiik 1965/67
Eesti NSV Teatriühing
Tallinn, 1969

KES TABAS IME, KES VÕIB VEEL TABADA

Enn Suve on oma «Krati»-lavastuse võtmeks valinud groteski. Peale nimitegelase on niisuguses plaanis antud Peremees, Külataark, mõningal määral ka selles lavastuses peaaegu «helesinistena» nähtud noored — Peretütar ja Sulane.

Tõsi — seda teemat võiks ka nii viisi lahendada. On ju meie sõnalisele folkloorile omane ühe või teise tegelase teatud iseloomujoone rõhutamine: rahvajuttude peremees on kuni veidrustereni ahne, sulane kaval niipalju kui üldse võimalik jne. See nagu suunaks groteskile.

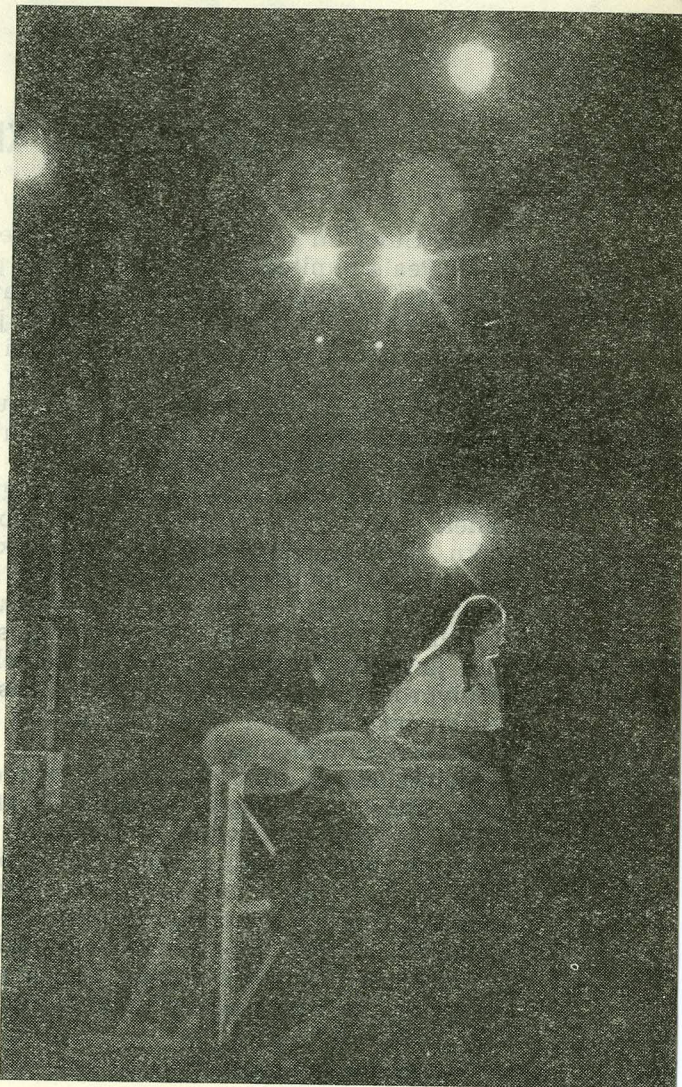
Nii oli ballettmeistril omamoodi õigus sellist võtit valida. Ometi tegi ta vea — valitud võti ei sobi Tubina muusika lukuauku. Selle muusika ürgsele, paganlikule, sugestiivsele jõule, mis tuleneb komponisti täisverelisest sisseelamisest rahvaloomingu võluriiki, juhib ka tähelepanu Merike Jõulma oma artiklis.* Tubin haarab rahvaloomingusse peremehena — sügavuti ja laiuti. Ühtlasi on ta väga andekas kaasaegne kunstnik. (Kuivõrd ta juba kolmekümnendail aastail oli ees nendest eesti heliloojaist, kes veel viiekümnendailgi aastail kirjutasid «ilusat muusikat rahvatoonis»!).

Komponist on tunnetanud, et kratiteemaga pole õigust naljata. Meie mütolooias elustub Kratt ju õudse «programmiga» — tappa oma valdaja. Temas on kaks põhihoovust. Ühelt poolt on ta omamoodi «masin», mille programmiks on hävitada oma looja. Teisalt on ta nagu elustunud omandiinstinkt — instinkt, mis samuti tapab. Hävitab inimeses inimese. Sellisena omandab «Kratt» otse tänapäevase tähenduse.

Oma rahva kunstiloomingu armastamine, sellest osasaamine on omane ka imepärasele kunstnikule Mari-Liis Külale. Ta on

* «Kultuur ja Elu» 1967, nr. 1, lk. 4—6.

„Jormide rand“



Mall — Haili Sammel-
selg ja Leemet — Kalju
Karask

Petrov — Illart Orav ja
Mall — Haili Sammel-
selg

Mall — Aino Külvand

Krahv — Teo Maiste

Mall — Aino Külvand

heliloojale harukordseks kaasamõtlejaks. Imetledes Küla muusikasse sulavat loomingut, ei oska praegu mõelda sellele muusikale teistsugust kaasalöömist kunstniku poolt.

Selleks, et tõusta imet tabanud Tubina ja Külaga ühele astemele, peaks ballettmeister rahva tantsuloomingu tundmise, imetlemise ja armastamise kõrval läbi imbuma veel meie vanarahva tarbeesemete ilust, torupilli- ja viuliviiside primitiivismi võlust, ehituste praktilisest robustsusest — omaks võtma kogu meie endis- ja kaasaegse kunstiloomingu, juurduma selles.

Ma ei usu, et Enn Suve poleks rahvaloomingut ja kaasaegset kunstiloomingut uurinud, kuid praegu «Kratti» vaadates näib, nagu poleks kõike vajalikku omaks võtta jõutud (või osatud?). On lepitud esimeste, ühekülgsede muljetega. Seetõttu puudub koreograafias see ürgne jõud ja sugestiivsus, mida tajume muusikas. Näiteks Peremehe tants linnu kombel ümber tule mõjub seetõttu kerglaselt, mitte nii, nagu libretist ja helilooja on mõtelnud. Krati meisterdamine jääb nagu tembutamiseks. Peretütred—Sulase öitsipildis tants jääb ainult (pealegi väheoriginaalse koreograafiaga) tantsuks. Avamata on stseeni karge lüürika. Kulla ja Hõbeda fantastiline stseen on küll tantsutehniliselt keeruline, kuid õnnestunud kujundit ei looda. Muusika võimalused fantaseerimiseks jäävad pooleldi kasutamata. Anakronismiks on siin pealegi reaalne kett, millega Peremees «ahnuse kütke» pannakse. See kett, muide, jääb ka siis, kui nägemus kaob.

Peategelaste stseenide ja tantsudega tähtsuselt samaväärsed on rahvastseenid. E. Tubina suurepärase sümfooniline «Sabatants», «Targa rehealune», «Pikk ingliska» jt. annavad «Kratile» erilise värvi. See on jätkuks Peretütred — Sulase liinile ja vastukaaluks Kratile — Peremehele.

Viimase aastakümnega on meil kujunenud rahvatantsude lava jaoks seadmise printsiibid. Mõtlen siin eelkõige Helmi Tohvelmani ja Ida Urbeli andekat loomingut «Kalevipojas», «Tiinas», nõukogude eesti oopereis. Nimetatud ballettmeistrid suudavad tungida oma rahva hinge. Siit pärineb alusmüür nende kaasaegsele fantaasiale. Ühe või teise tantsu seadmisel võtavad nad aluseks konkreetse rahvatantsu (sama, mida kasutab helilooja), mille vastavalt muusikale sümfoniseerivad. Enn Suve on loobunud sellest printsiibist ja tulemuseks on balletitantsud «üldse» — ühetoonilised, kohati isegi fantaasiavaesed.

Muidugi ei püüagi ma nõuda, et noor ballettmeister järgiks

Rahel Olbrei ja Ida Urbeli kogemusi «Krati» lavastamisel ning mõistmisel. Leidku ta oma tee! On ainult mõtetu omale uut teed läbi metsa rajama hakata, kui on olemas jalgrada, mis juba viib metsa taha. Sealt «metsa tagant» tulnuks vist alustada! Missuguse haruldase saavutuseni jõudsid näiteks Moskva ballettmeistrid Kassatkina ja Vassiljov, kes oma ürgjõulise «Püha kevade» lavastamist alustasid «metsa tagant».

Võib-olla poleks neid ridu kirjutatud, kui «Krati» lavastuses puuduksid tõeliselt õnnestunud löigud, kus ballettmeister groteski hüljates komponistiga jäagitult koos mõtlema hakkab. Üheks niisuguseks on Peremehe võitlus Kratiga ja Peremehe surm. See on andekalt leitud koreograafiline kujund, rabav oma võikuses.

Peremees seisab pealtvaatajate poole seljaga. Kratt hüppab talle eest külge ja vabanemispüüde pingutuses kaardub Peremees silda, surmaembusest vabanemata. Jääb meelde surnud Peremehe konksutõmbunud käsi — otse omandiinstinkti sümbol.

Enn Suve on kunstnik, kes seisab oma loomingulise tee hakul ja tema grotesk, kus muusika laad seda lubab (Stravinski «Söduri lugu», «Pähklipureja» nukustseenid) on olnud tõesti andekas. Ta oskab balletitantsijaid endaga koos mõtlema panna. Seda tõendavad groteski raames oma parima andvad Juta Lehiste ja vabariigi rahvakunstnik Tiiu Randviir (Kratt), teeline kunstnik Endrik Kerge, Väino Aren ja Juris Žigurs (Peremees) ning Peeter Roos ja Verner Loo (Külatark). Ta oskab esile tõsta neid andeid, kes seni on soovimatult varjus olnud. Mõtlen siin Juta Lehistet, kes otse harukordselt hästi sobib niisugusesse lahendusse, mida ballettmeister pakub. Juba elustumismomendist peale oskab ta ballettmeistrilt saadud nukulik-masinlikku koreograafilisse materjali sulatada elava olendi jooni. See olend on väga liikuv, kiiresti reageeriv, mingi pucklandiku laadiga. Kujutad elavalt ette, kuidas ta muudab hapuks naabrieide piima või täidab üleaedse kaevu konnadega. Et see on Juta Lehiste poolt antud väga terviklikult ja kaasakiskuvalt, siis kohati isegi unustad sellise lahenduse vastuolu muusikaga. Peremehe surma stseenis näitab tantsija aga, et ka teistsugune kuju lahendus oleks talle täiesti jõukohane olnud. Lehiste Kratt on siin tõesti kohutav, hävitav jõud.

Kratt — Juta Lehiste ▶



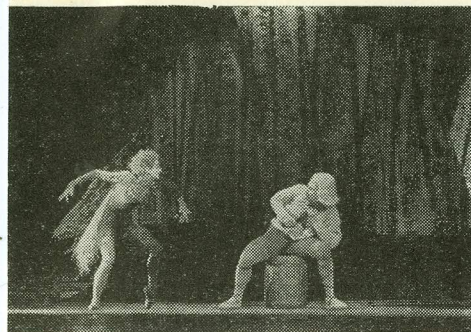
Kratt — Juta Lehiste, Talgijäär — Peeter Karell

Sulane — Jüri Lass, Peretütar — Olga Tšitšerova

Peremees — Endrik Kerge, Kratt — Juta Lehiste

▶
Peremees — Endrik Kerge, Kratt — Juta Lehiste





«Lausa naudinguks kujunes Peremehe (Endrik Kerge) ja Kuradi (David Sur) ilmekas kõnelus I vaatuses. Samuti oli seda ka Juta Lehiste Kratina, kes kaasatõmbava naispaharettina oli tööpoolest veetlevalt kaunis ja nii leidlikult joonistatud karakter...»

Elisabeth Valto,

Krati-lugu.

«Ilta-Sanomat» 23. V 1967

«Endrik Kerge tantsib ja mängib Peremehe osa stiilipuhalt ja loogiliselt. Juta Lehiste Kratt on vilgas ja praksuv kui tuleleek, tehniliselt kindel. Mari-Liis Küla lavakujundus ja kostüümid olid stiilsed ja maitsekad.»

Irja Hagfors,

Eestlaste Kratt.

«Suomen Sosialidemokraatti»

23. V 1967



Ballettmeistril õnnestus nüüd kõikidele tõestada, et Lehiste on teatrile oma kaasaegselt erksa, julge ja närvilise tantsuladiga suureks varanduseks. Küllap on Enn Suvel veel teisigi voorusi, mida siinkohal ei jõua ega tarvitsegi üles lugeda.

Ma ei kirjutanud seda lugu ka selle arvestusega, et käesolevat «Krati» lavastust minu mudeli järele ümber tegema hakataks. Ei, nende ridade kirjutamise ajaks on lavastusel oma osa lavaelust juba seljataga ja siis kui kirjutis ilmub, teda «Estonia» repertuaaris tõenäoliselt enam pole.

Käesolevaid sõnu seades mõtlesin rohkem tulevikule, sest E. Tubina «Kratt» on nüüd juba lõplikult tõestanud kuuluvust balletirepertuaari põhifondi. Võib-olla pöördub tema juurde kunagi tagasi staažikas meister Enn Suve, võib-olla on see mõni noor ballettmeister, kes praegu alles oma esimesi samme balletikoolis seab. Nendele adresseerisin ma mõtte: E. Tubina «Krati» mõistmiseks tuleb omandada võimalikult rohkem eesti rahva vaimse ja materiaalse kultuuri väärtustest, siis suudame kaasaegses kvaliteedis jätkata iseenda ja ka teiste rahvaste jaoks nende mõtete edasimõtlemit, mille kallal murdsid pead meie vaarisad.



Kratt — Tiiu Randviir