

G. GERSHWIN

PORGY
BESS

Y. U 1987

TOOPUNALIPU
EESTI NSV
AKADEEMILINE
BALLETI-



ORDENIGA
RIIKLIK
OOPERI- JA
TEATER

„ESTONIA”

Porgy ja Bess

Ooper 3 vaatuses 9 pildis

Muusika — George Gershwin

Libreto — Du Bose Heyward

Laulutekstitid — Du Bose Heyward ja Ira Gershwin

Tõlge — Uno Laht

1966. a.

ÕRDENIKA
RIIKLIK
OOPERI- JA
TEATER



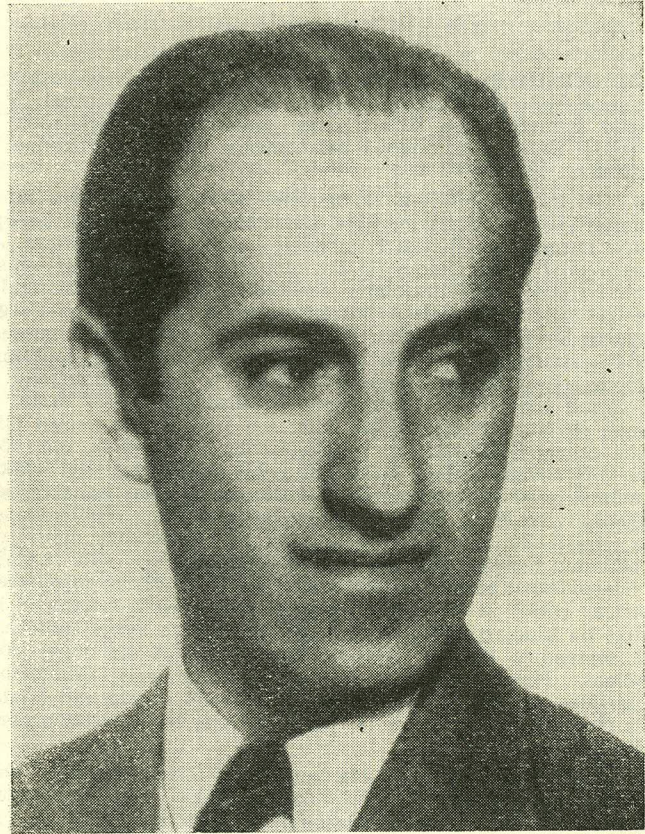
TOOPUNALIPU
EESTI NSV
AKADEMILINE
BALLETI-

ESTONIA

Porgy ja Bess

Õper 3 vaatuses 9 pildis
Muusika — George Gershwin
Lõuad — Du Bose Heyward
Ladustajad — Du Bose Heyward ja Ira Gershwin
Lõige — Iino Tõli

1938



George Gershwin

GEORGE GERSHWIN sündis 26. septembril 1898. a. New-Yorgis Brooklynis. Ta vanemad olid möödunud sajandi 90-ndate aastate algul Venemaalt emigreerunud. Ettevõtlik isa katsus õnne mitmesugustel ärialadel, saavutamata õiget edu. Sagedasele töökoha vahetamisele kaasnes perekonna kolimine ühest elukohast teise.

George Gershwinis ilmnes huvi muusika vastu juba varases lapsepõlves, kuid süstemaatilist muusikalist haridust saada tal ei õnnestunud. Ta õppis klaverimängu ja harmooniat Charles Hambitzi juures, muusikateooriat ja kontrapunkti õpetas talle Rubin Goldmark. Ent üldiselt oli Gershwin arvamusel, et ta on sündinud helilooja. Viieteistkümne aastasena otsustaski ta täielikult pühenduda muusikale. Raha teenimiseks mängis ja laulis ta ühes New-Yorgi muusikaäris ostjatele uusimaid helindeid. Varsti kirjutas ta ka oma esimesed väikesed helitööd — laulud, olles vaimustatud ameerika tolleaegse tuntuima kerge muusika looja Irving Berlini kompositsioonidest ja nende rütmilisest vitaalsusest. Järk-järgult töid laulud Gershwinile populaarsust. 1918. aastal katsetas ta muusikaga revüüle «Pool üheksa», kuid see kukkus läbi. Aasta hiljem aga valmis tema esimene muusikaline komöödia «La La Lucille», mis võeti väga hästi vastu. Järgnevate aastate jooksul lisandus sellele veel ligi viiskümmend musicali, mõned nendest õige menukad. 1924. aastal kõlas esmakordselt populaarne «Rhapsody in Blue», mille Gershwin kirjutas Paul Whitemani ettepanekul. Aasta pärast valmis «Klaverikontsert in F». Järgmiseks üldist tunnustust ja menu pälvinud teoseks oli 1928. aastal sümfooniline süit «Ameeriklane Pariisis». Edaspidistest töödest tuleks veel esile tõsta «Teist rapsoodiat klaverile orkestriga» (1931) ja «Kuuba avamängu» (1932). Kuid Gershwini loomingu kõrgpunktiks on kindlasti tema neegrioper «Porgy ja Bess», mille esietendus toimus 30. septembril 1935. a. Bostonis. Hiljem alustas see ooper võidukäiku kogu maailmas. Pärast «Porgy ja Bessi» esietendust asus Gershwin Hollywoodi ja kirjutas muusikat helifilmidele. Kuid peagi andsid end tunda tervise häired, mis pidevalt süvenesid, ja 11. juulil 1937. a. suri Gershwin peaaegu kasvaja ohvrina.

Gershwini eesmärgiks oli kirjutada kunstiliselt täisväärtuslikku rahvuslikku muusikat, mida mõistaksid ja tunnustaksid «omaks» kõik ameeriklased, nii valge- kui mustanahalised. Ta otsis väsimatult uusi väljendusviise oma muusikalistele mõtetele. Siinjuures kasutas ta ohtralt jõulisi elemente, mida džäss oli võtnud neegrimuusikast, püüdis ühendada ameerika rahvusmuusikat klassikaliste vormidega. Märkides Gershwini loomingu demokraatlikku olemust ütles kord Dmitri Šostakovič: «Millest kõneleb Gershwini muusika? Ta kõneleb lihtsatest inimestest, nende muredest ja rõõmudest, nende armastusest, nende elust. Ja sellepärast on tema muusika tõeliselt rahvuslik». On väljendatud mõtet, et mida «võimas rühm» tähendab Venemaal, Chopin Poolale ja Grieg Norrale, seda on Gershwin Ameerikale. Mõned tunnid enne Gershwini surma saabus teade suurimast tunnustusest, mis muusikule osaks võib saada, — Accademia di Santa Cecilia Roomas oli ta nimetanud oma auliikmeks.

OOPERI «PORGY JA BESS» aluseks on Du Bose Heywardi näidend «Porgy», kirjaniku samanimelise romaani dramatiseering. Ooperi libreto autoriteks on Du Bose Heyward ja helilooja vend Ira Gershwin, kelle poolt on loodud ka paljude George Gershwini laulude tekstid. Enne kui Gershwin asus kirjutama ooperi muusikat, töötas ta oma professionaalsete võimete tõstmiseks ja veetis mitu kuud vaeses neegrite asulas Lõuna-Carolinas, et õppida tundma neegrite elu, nende tavasid, laule ja tantse, nende vaimulikke laule, — spirituaale, mis on ainulaadsed oma meloodikalt ja rütmilt. Selleks jälgis ta neegreid nende töö juures, puhketundidel ja palvemajades ning tegi märkmeid oma tulevase ooperi jaoks. Ooperis ei ole küll toodud neegrimeloodiaid originaalis, kuid kogu muusika laad näitab tuginemist neegrite folkloorile. Mõnede stseenide ülesehitamisel on kasutatud meisterlikult spirituaalide mitmehäälset esitusviisi (tapetud kaluri leinakoor, palvus tormi ajal, lõpukoor jt.). Iseloomustav on soololaulu orgaaniline ühendamine kooriga. Ooperi omapära seisneb ka lüüriliste, huumoriküllaste ja traagiliste episoodide kontrastses vastandamises. Kuigi helilooja, järgnedes Heywardi ja Ira Gershwini libretole, ei kujuta neegreid aktiivsete võitlejatena oma õnne ja vabaduse eest, on ometi ilmne tema sügav poolehoid ja kaastunne neile rõhutuile ja sellest johtub ooperi demokraatlik iseloom.

Nõukogude Liidu teatrites ei ole seni lavastatud ooperit «Porgy ja Bess». Ülevenemaalise Teatriühingu ooperiansambli poolt esitati ta umbes kahekümne aasta eest Moskvas kontserdi korras. (Nimiosades Ivan Petrov ja Ksenia Mal-kova). 1956. aastal viibis N. Liidus ameerika ooperitrupp «Everyman Opera» ning etendas ooperit «Porgy ja Bess» Moskvas ja Leningradis.

Dirigendid: Eesti NSV teeneline kunstitegelane

Neeme Järvi ja Eri Klas

Lavastaja: Eesti NSV teeneline kunstitegelane

Udo Väljaots

Kunstnik: Eesti NSV teeneline kunstnik

Lembit Roosa

Koormeistrid: **Uno Järvela ja Venno Lau**

Ballettmeister: **Mai Murdmaa**

Lavastaja assistent: **Arne Mikk**

Kontsertmeistrid: Eesti NSV teeneline kunstnik

Tekla Koha

Reet Lau

Evi Ross

Etenduse juht: **August Sepp**



Neeme Järvi



Udo Väljaots



Uno Järvela



Lembit Roosa



Eri Klas

OSALISED:

- Porgy NSV Liidu rahvakunstnik
Georg Ots ✓
Teo Maiste
- Bess Liidia Panova
Haili Sammelselg ✓
Silvia Urb
- Crown Eesti NSV teeneline kunstnik
Georg Taleš ✓
Ervin Kärvet
- Serena Eesti NSV teeneline kunstnik
Aino Külvand
Tiina Jaaksoo ✓
Galina Kulkina
- Clara Eesti NSV teeneline kunstnik
Paula Padrik
Maarja Haamer
Jelena Solovjova-Važinskaja
- Maria Linda Köögard
Linda Sellistemägi ✓
- Jake. Ants Aasma
Illart Orav ✓
- Sporting Life Eesti NSV rahvakunstnik
Viktor Gurjev
- Mingo Heino Otto ✓
Tiit Tralla
- Robbins Enno Eesmaa
Kalju Karask ✓
Heino Otto