

gaatidega lõbustuspark. Miks mitte edasi mõelda? Kas nüüd kohe teaduskeskus, aga siiski...

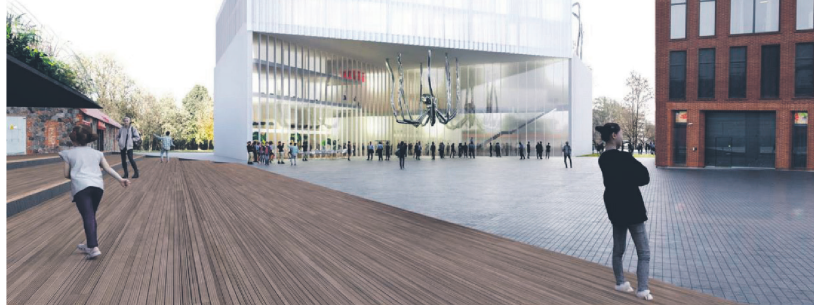
Mitu pretendent on aga välja tulnud sisuliselt mõttega vaimus „Teeks õige midagi!“. Väga raske on tõsiselt võtta rahvuskooper Estonia ettepanekut, mis lihtsalt ütleb, et teater vajab juurdeehitist. Ehitise mahukavand suuruse näitamiseks on hirmuäratav – Estonia kule Tammsaare parki istutatakse parimate nõukogude tavade kohane Lasnamäe korrusmaja. Arvutuskäik on siiani kroonides (*sic!*) ja seega tundub lähenemine ühtaegu enesekindla ülbuse (kas selle põhjuseks on tagatoakokkulepe?) ja aferistliku ettevõtmisena – et äkki lähebki õnneks. Eriti kui pole välja selgitatud, kas tõepoolest on balleti-, opereti- ja ooperisõpru nii palju, et vajatakse hulga suuremaid ruume.

Estonia tase on olnud kriitikutel sõnusti seni üsna kõikumine ja seda kindlasti mitte väikesest lavast tingituna. Võib oletada, et pool publikut on siiski kohale tulnud nautima etendusele lisaks ajaloolise – jah, olgem ausad, stalinistlikul perioodil valminud – interjööri ilu. Ja kas mängupaigana ei võiks põlistada ka üle tee jäävat Solarist, kus teised meelsasti külalissetendusi annavad?

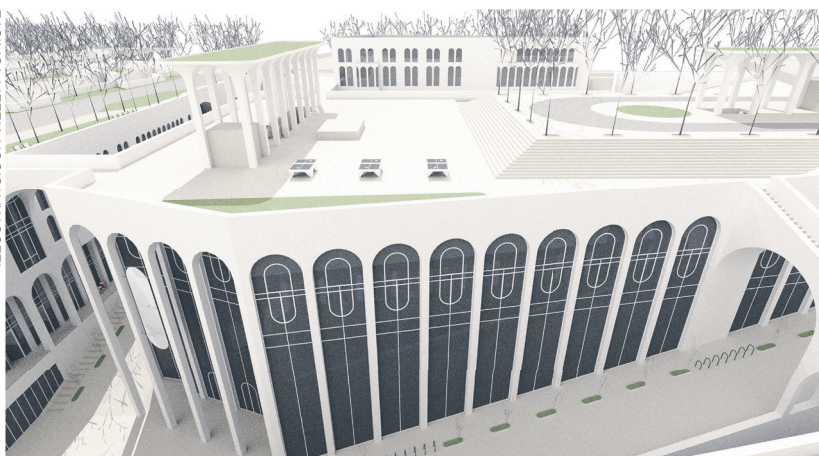
Siiski tuleb öelda, et iseenesest peaks kultuur jääma kesklinna, mitte kolima kuhugi äärelinna, kus saab toimetada küll uhkelt, ent külatajaid tuleb tikutulega taga ajada. Nii on juhtunud meie arhitektuuri tipp-teose – Eesti Rahva Muuseumiga, mis tehti Toomemäe asemel Raadile. Vääriskeskonda sellest loomepurakast ka ei sündinud – naabriks hakkas hoopis tagurpidi maja ehk kits.

TEINE SARNANE JUHTUM ON Süku – Tartu kesklinna pargi kohale kavandatud kultuurikeskus, kus peaks uued ruumid leidma raamatukogu ja kunstimuuseum. Sisuliselt kujutatakse ette soomlaste Oodi ja kunstihoone paaritumist. Omavalitsus tahab jätta riigi kaela oma loomulikud funktsioonid, milleks on nii raamatukogu kui ka viisakama näituse-saali loomine. Tartu puhul on probleemid puntras. Tallinlasena on eelkõige raske aru saada, miks ei sobi kunsti näitamiseks uskumatult stiilne viltune maja. See on ju meie oma Pisa torn! Teist sellist ei ole!

PÄRNU KUNSTIHOONE: Pärnu linn ehitab kesklinna kunstihoone, kus on üle 500 m² tänapäevast näitusepinda.



ILLUSTRATSIOON VILLEM TOMISTE



HELIORU KONTSERDIMAJA: Helioru kontserdimajast Toompea jalamil saaks kodu Eesti Riiklikule Sümfoonia-orkestrile ja Eesti Filharmoonia Kammerkoorile.

ILLUSTRATSIOON SALTTO ARHITEKTUURIBÜROO

ARVO PÄRDI NIMELINE MUUSIKAMAJA: Alar Kotli projekteeritud ja 1940. aastal lõpuni ehitamata jäänud Rakvere Pauluse kirikusse peaks tulema multifunktsionaalne kontserdimaja, mis koos lisahoonega moodustaks Arvo Pärdi nimelise muusikamaja.



ILLUSTRATSIOON KRISTIIINA AASVEE, KRISTIIINA HUSSAR, ANNE KOSE

Praegune olukord on külatajatele tegelikult meelt mööda – vanalinna ajalooline keskkond on võluv ning teha ei saa karistusena mõjuvaid mammutnäitusi, mida ka vaadata ei jaks. Valge saali kui neutraalse, teosega mitte suhtleva ruumi hullus tundub 2021. aastal tõeline modernistlik anakronism, mis on inimestel ka kunstist võõranduda aidanud. Ja loomulikult tuleks koostööd teha ka ERMiga, kus on ajutiste näituste päralt mitmeid ruume. Publikut

tegelikult ju ei huvita, millise asutuse egiidi all üritusi korraldatakse. Ja raamatukogu? Tehtagu lihtsalt remonti ja loodagu lugemiskohti loominguks üle linna! Arvestades nii Tartus kui ka Eestis võimalik olevat Reformierakonda, siis on Süku tulemise tõenäosus üsna suur. Suund ise on õige – teha moeka arhitektuuri-keelega keskkonnasõbralik ja kodumaisust toetav puithoone.

Regionaalpoliitiliselt oleks üpris eetilise panustada Narvale. Kreen-

holm on meie tööstusarhitektuuri uhkus, mis vajab kindlasti mingisugustki riiklikku abi. Võimas 19. sajandi kompleks on ka linna uhkuseks. Senised asjalikud ideed, näiteks teha sellest sisekaitseakadeemia, on liiva jooksnud, seega võiks plaanitav kultuurikvartal olla päästjaks. Seda enam, et virumaine multikulti ja võimalusterikas pooleliolek on pälvinud eelkõige just kultuuriinimeste ning noorsoo poolehoidu.

Laiemas plaanis on suuremaks murekohaks siiski mõtteviis. Kas vajame üldse uuratuid kultuuriobjekte, mille püsikulude ja täituvusega on hiljem raske hakkama saada? Olen varemgi kirjutanud, et ERMi näitused on pööraselt kallid – 300 000 kuni 400 000 eurot – ja riik on pidanud koroonapandeemia ajal lappima suurusmõõlest ja ebamõistlikust tegevusest tingitud eelarveauke. Ebaaus! Üle terve Eesti oleme näinud, kuidas Euroopa Liidu ja EASi toel on tehtud suuri rajatiseid, mida hiljem on koormav üleval pidada.

KULTUURKAPITALI PUHUL TUNDUB, et aina enam ampsavad selle headeks tegemisteks ja projektideks loodud organi eelarvest mitmesugused püsikulud. Makstakse midagi kinni, peetakse üleval väljaandeid, toetatakse muuseume, regulaarselt toimuvaid üritusi festivalidest laulupidudeni. Sisuliselt kasutab ministeerium seda oma lisaelarvena. Nii on aina raskem välja tulla ühekordsete ja uute ideega, kui näiteks konkureerida tuleb mõne olulise asutuse regulaarse liikmemaksuga rahvusvahelises organisatsioonis või olümpiavõitja toetusega.

Koroonaaeg on selgelt näidanud, et alati pole suurusesse minek, lõputu kasv kuigi tark. Tuleb olla loominguks, hübriidsem, mobiilsem, valmis vallutama vajaduse korral näituse või kontserdiga varemeid, kohvikut või metsaalust. Ruumilised „ebamugavused“ soosivad kastist välja tulemist, sundides olema ärksam, pakkuma ontliku kombe-ruumi asemel mõttevabadust. Veelgi olulisem oleks Riigikogu kultuurikomisjonil lõpuks märgata, et pandeemia tõttu on paljud vabakutselised kultuuriloojad sattunud suurde hätta – ilma tööta ja sageli ka ravikindlustuseta. Paljud arvavad, et neile on vaja hoopis leiba, aga mitte betooni või isegi puitu!

Selle nädala Maalehes:

SOLGIPANGED TULEVAD TAGASI

Keskkonnaminister: Kui biojätmeid ei kogu, on kõik muu mõttetu

Telli: maaleht.ee/telli Loe: maaleht.ee

Maaleht

Loe veel:

TANEL TOOM:

Ma ei usu filmitegijaid, kes ütlevad, et neid vaataja ei huvita

