

**RAHVUSOOPER ESTONIA
TÖÖKESKKONNA RISKIANALÜÜS**

Uuendajad: Vello Ojamäe, töökeskkonnarõukogu esimees
Maike Maiste, töökeskkonnavolinik

Kuupäev: august 2021

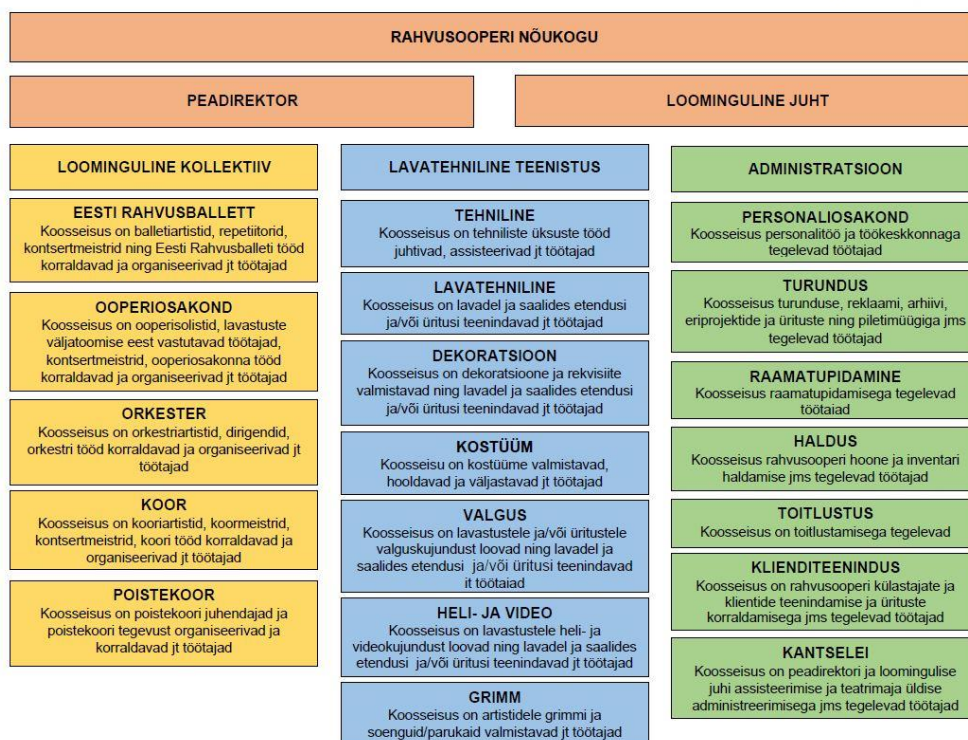
1. SISSEJUHATUS

Käesoleva riskianalüüsi eesmärgiks on selgitada välja Rahvusooper Estonias esineda võivad terviseohtlikud ohuolukorrad ja neid põhjustavad faktorid ning hinnata ohuolukorra tagajärgi ja toimumise tõenäosust. Riskianalüüsi põhjal koostatakse tegevuskava riskide vähendamiseks töökeskkonnas.

Hinnatakse ja analüüsitakse töökeskkonna ohutuse vastavust seadusandlusele ja ettevõtte tegevuse ning töökeskkonna spetsiifikast tulenevaid ohtusid.

Rahvusooper Estonia tutvustus

Rahvusooper Estonia struktuur ja koosseis



Rahvusoperi organisatsioonilise struktuuri keskmeks on kunstilised üksused, mida toetavad lavastuste ettevalmistamisel ja etenduste teenindamisel lavatehnilised ja administratiivüksused. Rahvusoperis töötab ligikaudu 430 töötajat. Olukorras, kus tööjõuturul jääb tööealist elanikkonda aina vähemaks, peame suutma olla paindlikud. Rahvusoper pakub oma töötajatele teostusvõimalusi rahvusvahelises professionaalses meeskonnas ning kaasaegset töökeskkonda.

Üle 50% töötajaskonnast on naised. Tähelepanuväärne on pikaajaliste töötajate osakaal. Ligi 80% estoonlastest on Eesti kodakondsusega, kuid sellele vaatamata oleme kultuurilisest mitmekesisest, töökollektiivi kuulub inimesi paljudest riikidest (teiste seas Ameerika Ühendriigid, Austraalia, Belgia, Hiina, Iisrael, Itaalia, Jaapan, Saksamaa, Suurbritannia, Ukraina, Valgevene).

Rahvusoper väärtustab oma töötajate tervist. Töötajate tervise hoidmiseks on teatris tervisekabinet, kus teenindab töötajaid terviseõde, nina-kõrva-kurguarst, massöörid ning füsioterapeut. Teatris on jõusaal ja saun. Teatrimajas on siseterviserada – see liikumisharjumust kinnistav algatus, mis tänaseks on osa mitmekümnete asustuste terviseprogrammist sai alguse rahvusoperist. Teater teeb koostööd tööinspektsiooniga, et tõsta töötajate teadlikust psühhosotsiaalsetest ohuteguritest läbi koolituste ja juhendmaterjalide. Teatri töötajatel on võimalus pöörduda psühholoogi juurde, kui nad tunnevad, et neil on sellist abi vaja. Igal hooajal korraldab teater ka erinevatele (töö)tervishoiu aspektidele suunatud üritusi ja teabepäevi.

Rahvusoperi soovib kujundada töökeskkonna selliseks, et töötajad tunneksid end rahvusoperis kui oma „teises kodus“. Kuuluvustunde loomiseks ja hoidmiseks hoiame estoonlaste traditsioone elus läbi järjepideva personaliürituste programmi. Tunnustame staažikaid estoonlasi ja peame meeles isiklike ja perekondlike tähtpäevade puhul. Estoonlased tunnustavad oma kolleege valides igal aastal parimad kolleegid, kes pärjatakse kolleegipreemiatega. Pakume keskkonda isiklikuks ja professionaalseks arenguks. Töötajaid motiveerib koostöö oma valdkonna maailmatasemel tegijatega. Samuti on hinnatud kogemusõppena külastused teistesse teatritesse.

Rahvusoper on seadnud oma arengukavas eesmärgiks olla hinnatuim tööandja kultuurimaastikul ning tegutseb selle nimel, et luua estoonlastele inspireeriv töökeskkond. Läbi aastate on rahvusoper järjepidevalt ja ulatuslikult parendanud töökeskkonda – remonditud ja renoveeritud on teatrimaja ruume, lisatud uusi olme- ja harjutusruume. Järjepidevalt uuendatakse kasutuses olevat tehnikat (valgustehnika, ventilatsioon, valgustid jne), kontorimööblit jm. Parendatud on maja üldist ohutust (evakuaatsioonisildid, tuletõkkeüksed, kaasajastatud ATS süsteem jm). Rahvusoper tegutseb igapäevaselt selles suunas, et muuta töökeskkond võimalikult töötajasõbralikuks, meeldivaks ja ohutuks.

1. MÕISTED JA TERMINID

- Riskianalüüs** on protsess, mis hõlmab piirväärtuste ja piinormide määramist, ohtude väljaselgitamist ja riski suuruse hindamist. Riski suurust hinnatakse tagajärje raskuse ja kahju tekkimise tõenäosuse suhtes. Riskianalüüsil tuleb hinnata nii iga üksiku riski suurust kui ka summaarse riski (erinevate riskide) suurust.
- Tagajärg** hädaolukorra põhjustanud sündmuse või sündmuste ahela poolt tekitatud kahju inimeste elule ja tervisele, varale ning keskkonnale.
- Oht** on võimalike vigastuste ja muude tervisekahjustuste põhjustaja. Ohu all mõistetakse kõike, mis võib tekitada kahju.
- Risk** on võimalike vigastuste ja muude tervisekahjustuste tekkimise raskuse aste ja tõenäosus ohtlikus olukorras. See võib tähendada suuremat või väiksemat võimalust, et keegi saab ohu tõttu kannatada.
- Sisekontroll** on süstemaatiline tegevus, mis on kavandatud tagamaks ettevõtte igakülgse tegevuse planeerimist, organiseerimist, korraldamist ja ülevaatamist vastavalt töökeskkonda reguleerivatele õigusaktidele.
- Tegevuskava** on töökeskkonnaalaste tegevuste dokumenteerimine, kus on välja toodud avastatud puudus, puuduse likvideerimise tähtaeg ja puuduse likvideerimise eest vastutaja.

Füüsikalised ohutegurid:

- 1) müra, vibratsioon, ioniseeriv kiirgus, mitteioniseeriv kiirgus (ultraviolettkiirgus, laserkiirgus, infrapunane kiirgus) ja elektromagnetväli;
- 2) õhu liikumise kiirus, õhutemperatuur ja -niiskus, kõrge või madal õhurõhk;
- 3) masinate ja seadmete liikuvad või teravad osad, valgustuse puudused, kukkumis- ja elektrilöögioht ning muud samalaadsed tegurid.

Töökoha sisekliima: õhutemperatuur ja -niiskus ning õhu liikumise kiirus, värske õhk. Sobiva sisekliima määramisel arvestatakse töötajate arvu ruumis, töötajate vaimset ja füüsilist koormust, tööruumi suurust, kasutatavate töövahendite spetsiifikat.

Keemilised ohutegurid: asutuses käideldavad Kemikaaliseaduse § 5 lõikes 1 määratletud ohtlikud kemikaalid ja neid sisaldavad materjalid.

Bioloogilised ohutegurid: mikroorganismid (bakterid, viirused, seened jm), sealhulgas geneetiliselt muundatud mikroorganismid, rakukultuurid ja inimese endoparasiidid ning muud bioloogiliselt aktiivsed ained, mis võivad põhjustada nakkushaigust, allergiat või mürgistust.

Füsioloogilised ohutegurid: füüsilise töö raskus, sama tüüpi liigutuste kordumine ning üleväsimust põhjustavad sundasendid ja -liigutused töös ning muud samalaadsed tegurid, mis võivad aja jooksul viia tervisekahjustuseni.

Psühhosotsiaalsed ohutegurid: töökorralduslikud aspektid, mis võivad tekitada töötajas stressi (töötajale esitatavad tööalased nõudmised ületavad tema võimalused nendega toime tulla; töötajal ei ole võimalik oma tööd piisavalt mõjutada; tööalased suhted on pingelised; esineb rollikonflikt; organisatsioonis valitseb ebakindlus, töökorralduse muutmisesse ei kaasata töötajaid ning ei anta piisavalt infot selle kohta, mida muutused kaasa toovad)

2. RISKIHINDAMISE METOODIKA JA ALUSED

Riskianalüüsi koostamisel on arvesse võetud rahvusooperi varasemad riskianalüüsid, töökeskkonnanõukogu ettepanekud ja märkused. Lähtuti Töötervishoiu ja tööohutuse seadusest ja sellest tulenevatest määrustest.

Käesolevas riskianalüüsis kasutatakse BS 8800 viie astme riskihindamise maatriksit.

Riski suurus (tase) = tõenäosus x tagajärg

Tagajärjed Tõenäosus	Mõõdukalt kahjulik	Keskmiselt kahjulik	Väga kahjulik
Väga ebatõenäoline	Madal (I)	Madal (II)	Keskmine (III)
Tõenäoline	Madal (II)	Keskmine (III)	Kõrge (IV)
Väga tõenäoline	Keskmine (III)	Kõrge (IV)	Kõrge (V)

<ul style="list-style-type: none"> ➤ <u>Väga ebatõenäoline</u>: ei tohiks ilmnedda töötaja kogu töötamise aja jooksul kordagi 	<ul style="list-style-type: none"> ➤ <u>Mõõdukalt kahjulik</u>: õnnetused ja haigused, mis ei põhjusta pikaajalisi kahjustusi (näiteks kerged haavad, silmaärritus, peavalu jms).
<ul style="list-style-type: none"> ➤ <u>Tõenäoline</u>: võib ilmnedda töötaja kogu töötamise aja jooksul vähesel määral. 	<ul style="list-style-type: none"> ➤ <u>Keskmiselt kahjulik</u>: õnnetused ja haigused, mis põhjustavad küll kergeid, aga pikaajalisi või reeglipäraselt korduvaid kahjustusi (näiteks haavad, kerged luumurrud, teise astme põletushaavad piiratud osal kehapiinnast, nahaallergia jms).
<ul style="list-style-type: none"> ➤ <u>Väga tõenäoline</u>: võib ilmnedda töötaja kogu töötamise aja jooksul korduvalt. 	<ul style="list-style-type: none"> ➤ <u>Väga kahjulik</u>: õnnetused ja haigused, mis põhjustavad raskeid ja püsivaid kahjustusi ja/või surma (näiteks amputatsioon, puuet põhjustavad rasked luumurrud, teise ja kolmanda astme põletushaavad suurel osal kehapiinnast jms).

**JUHEND TERVISERISKI HINDAMISEKS RASKUSTE KÄSITSITSA
TEISALDAMISEL**




(6) Teisaldustöö kestuse hinnang

Regulaarselt korduv raskuste teisaldamine	Raskuste hoidmise või kandmise summaarne aeg	Aja hinnang (palli)
< 10 korra vahetuses	< 30 min	1
10–40 korda vahetuses	30 min – 1 tund	2
40–200 korda vahetuses	1 tund – 3 tundi	4
200–500 korda vahetuses	3 tundi – 5 tundi	6
≥ 500 korda vahetuses	≥ 5 tundi	8

2. Teisaldatava raskuse massi hinnang

Teisaldatava raskuse mass (mehed)	Teisaldatava raskuse mass (naised)	Massi hinnang (palli)
< 10 kg	< 5 kg	1
10–20 kg	5–10 kg	2
20–30 kg	10–15 kg	4
30–40 kg	15–25 kg	7
≥ 40 kg	≥ 25 kg	10

(6) Kehaasendi hinnang

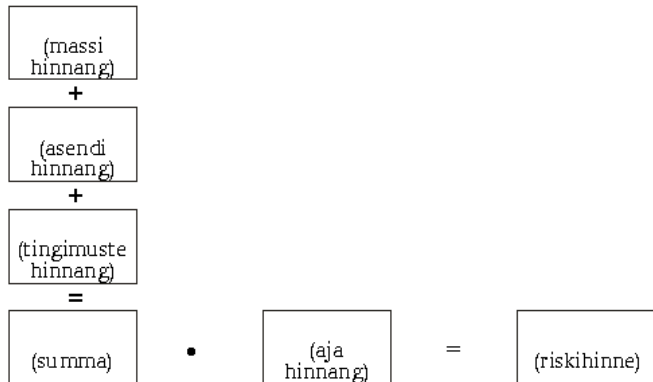
Selgitav joonis	Kehaasend	Asendi hinnang (palli)
	– püstasend, ülakeha ei ole pööratud ega kallutatud – raskus toetub vastu keha – seistakse või tehakse mõned sammud	1
	– ülakeha kallutatud ette kuni 30° või pööratud – raskus toetub vastu keha – istumine, seismine või pikem kõndimine	2
	– ülakeha kallutatud ette üle 30° või kummargil asend – raskust ei saa keha vastu toetada või seda tõstetakse õlgadest kõrgemale – istumine või seismine	4
	– pööratud ülakeha kallutatud kaugemale ette – raskust ei saa keha vastu toetada – seismine ebakindlal alusel, põlvitamine või kükitamine	8

(6) Töökeskkonna tingimuste hinnang

Töökeskkonna ergonoomilised tingimused	Tingimuste hinnang (palli)
– tööks on piisavalt ruumi – põrand on tasane ja mittelibe – hea valgustatus	0
– tööks vähe ruumi: tööpinda alla 1,5 m ² , madal lagi vms – kehaasend ebastabiilne: põrand libe, ebatasane või kaldus	1

(6) Arvutus

Tabelitesse kantakse vastavad hinnagud pallides ja tehakse arvutus.



6. Riskitaseme määramine:

Riskihinne	Riskitase	Terviseriski kirjeldus ja vajalik tegevus
< 10	1	koormus vähene, terviserisk tühine
10–25	2	– koormus mõõdukas – teatud töötajate kategoorial ² võib tekkida ülekoormus, mistõttu nende töökorraldust on vaja muuta ja töökoht ergonoomiliselt ümber kujundada
25–50	3	– koormus suur – võimalik füüsilise ülekoormuse tekkimine ka füüsiliselt tugeval töötajal – vajalik töökorralduse muutmine ja töökoha ergonoomiline ümberkujundamine ³
≥ 50	4	– koormus liiga suur – füüsiline ülekoormus on ilmne – töökorralduse muutmine ja töökoha ergonoomiline ümberkujundamine on hädavajalik – töö lõpetada kuni ümberkorralduste tegemiseni

:

FÜÜSIKALISED OHUTEGURID:

Ohutegur	Ohuteguri iseloomustus	Riski hinnang (I – V)	Esinemiskoht, ohustatud isikud				Tervisekahjustuse vältimise / riski maandavad meetmed
Müra	(1) Instrumentide mängimisest tekitatud valju heli (2) Lauljate laulmisest tekitatud valju hääl (3) Inimeste jutuvadast tekkiv valju sumin (4) Seadmetest tekitatud müra	III	Orkestriauk Orkestriartistid				* Kõrvatropid, kõrvaklapid * Regulaarsed puhkepausid * Vaikus puhkeruumides
			(1)	(2)	(3)	(4)	
		III	Puidutöökoda Tislerid				
			(1)	(2)	(3)	(4)	
		III	Metallitöökoda Lukksepp-keevitajad				
			(1)	(2)	(3)	(4)	
		II	Õmblustöökoda Õmblejad, rätsepad				
			(1)	(2)	(3)	(4)	
		II	Söögituba Teenindajad				
			(1)	(2)	(3)	(4)	
		III	Lava Lavameistrid ja lava teenindav personal				
			(1)	(2)	(3)	(4)	

Valgustus	(1) Ebasobiv valgustite paiknemine (2) Vähene loomulik valgus (3) Ebapiisav ruumide üldvalgustus (4) Ebapiisav kohtvalgustus (5) Ere loomulik valgus	III	Metallitöökoda Lukksepp-keevitajad	(1)	(2)	(3)	(4)	(5)	* Vajadusel asendada ruumide valgustus võimsamate valgustitega. * Vajadusel kohtvalgustuse lisamine. * Puhkepausid loomuliku valgusega ruumides või värskes õhus. * Võimalusel vahelduv töökorraldus suurema loomuliku valgusega ruumides * Kui loomulik valgus on päikese tõttu ere, valgust peegeldavad rulood akendele. * Lavastuse valguskujunduse loomisel järgida ohutusnõudeid
		III	Puidutöökoda Tislerid	(1)	(2)	(3)	(4)	(5)	
		III	Kabinet keldrikorrusel Tehniline joonestaja Laohoidja Toitlustusjuht Peakokk	(1)	(2)	(3)	(4)	(5)	
		III	Raamatukogu Turunduse disainer	(1)	(2)	(3)	(4)	(5)	
		IV	Kostüümilaenutus Klienditeenindaja	(1)	(2)	(3)	(4)	(5)	
		III	Orkestriauk Dirigent Orkestriartist	(1)	(2)	(3)	(4)	(5)	
		IV	Valgustajate tööruumid ja puhkeruum Valgustajad	(1)	(2)	(3)	(4)	(5)	

Valgustus	<p>(1) Ebasobiv valgustite paiknemine</p> <p>(2) Vähene loomulik valgus</p> <p>(3) Ebapiisav ruumide üldvalgustus</p> <p>(4) Ebapiisav kohtvalgustus</p> <p>(5) Ere loomulik valgus</p>	II	Õmblustöökoda Juhataja, juhataja at Kingsepääd Juurdelõikajad Õmblejad, rätsepääd					
			(1)	(2)	(3)	(4)	(5)	
		IV	Lava Ooperisolistid, Balletiartistid, Lavameistrid, lava teenindav personal					
			(1)	(2)	(3)	(4)	(5)	
Sisekliima	<p>(1) Liiga suur või väike õhuniiskus, sh arvestades häälega töötamiseks vajalikke eripära</p> <p>(2) Umbne ruum</p> <p>(3) Tuuletõmbus</p> <p>(4) Liiga madal või kõrge temperatuur</p>	I	Pesumaja Pesija-triikijad Värvija				<p>* Ruumide tuulutamine</p> <p>* Akende asetamine tuulutusrežiimile ruumides, kus puudub sundventilatsioon</p> <p>* Õhuniisutite paigutamine ruumidesse</p> <p>* Ruumi ventileerimine</p> <p>* Toataimede paigutamine ruumidesse</p> <p>* Teisaldatavate radiaatorite/puhurite lisamine</p>	
			(1)	(2)	(3)	(4)		
		II	Teatrisaal, orkestrisaal Artistid, publik, saaliteenindajad					
			(1)	(2)	(3)	(4)		
		III	I korruse kabinetid Adminratsiooni töötajad					
			(1)	(2)	(3)	(4)		
	II	Proovisaal 1 Kooriartistid, koormeister						
	(1)	(2)	(3)	(4)				
	III	Köök, saalide kööginurgad Kokad, nõudepesijad						
	(1)	(2)	(3)	(4)				

Sisekliima		III	Proovisaal 6				
			Balletiartistid, repetiitorid				
			(1)	(2)	(3)	(4)	
Elekter	(1) Elektri alajaama või peakilbi rikked (2) Kahjustunud juhtmed, pistikud, lülitid (3) Maandamata elektrit juhtivad osad (4) Katkised elektriseadmed	III	Elektri alajaam, peakilbiruum Käidujuht, elektrik, haldusjuht				* Regulaarselt kontrollida alajaama ja peakilbi korrashoidu * Regulaarselt kontrollida juhtmete, pistikute, lülitite korrasolekut *Regulaarselt kontrollida elektriliste seadmete korrashoidu
			(1)	(2)	(3)	(4)	
		II	Kontroriruumid, puhkeruumid, garderoobid Kõik töötajad				
			(1)	(2)	(3)	(4)	
		II	Orkestriauk Orkestriartistid, dirigendid				
			(1)	(2)	(3)	(4)	
		II	Lava Artistid, lavameistrid, lava teenindav personal				
(1)	(2)		(3)	(4)			
II	Üldkasutatavad ruumid Kõik töötajad, külalised						
	(1)	(2)	(3)	(4)			
Tulekahju	(1) Tulekahju-signalisatsioonisüsteemi puudumine (2) Evakuatsiooni märgistuse puudumine (3) Tulekustutusvahendite puudumine	III	Kogu maja Kõik töötajad				* Paigaldada automaatne tulekahjust teavituse süsteem *kontrollida korrapäraselt evakuatsiooniteid – kas on märgistused, kas teed on vabad * kontrollida korrapäraselt tulekustutusvahendite olemasolu ja korrasolekud
Tuleoht	(1) Keevitamisel võib tekkida tuleohtlik situatsioon.	III	Metallitöökoda Lukksepp-keevitajad				*Järgida ohutusnõudeid keevitamisel

Plahvatusoht	(1) Pürotehnika tõrked	III	Lava	* Lubada pürotehnika kasutamine ainult vastava koolituse läbinud isikutel. * Järgida ohutusnõudeid pürotehnika kasutamisel
Komistamine ja kukkumine	(1) Trepid ja erinevad tasapinnad (2) Kukkumine redeliit. (3) Kukkumine või libisemine treeningul või etenduse esitamisel. (4) Kukkumine halva valgustuse tõttu. (5) Komistamine ja kukkumine lohakalt paigaldatud esemete või juhtmete tõttu.	II	Trepid Kõik töötajad (1) (2) (3) (4) (5)	* Treppidele karestusribade paigaldamine. Ohtlikud kohad märgistada. * Eelnev juhendamine ja meeldetuletus, järelvalve * Isesüttivate valgustite kasutamine. *Liikumisteed hoida vabad. * Treeningute eelne ja järgne soojendus ja massaaž, pilates ja füsioteraapia. *Lava ja dekoratsioonide korrashoid ja etenduse eelne kontroll.
		III	Redelid Haldustöötajad, dekoratsiooni osakonna töötajad ja lavatehniline meeskond (1) (2) (3) (4) (5)	
		III	Orkestriauk Orkestriartistid, dirigendid (1) (2) (3) (4) (5)	
		III	Balleti proovisaalid Balletiartistid (1) (2) (3) (4) (5)	
		III	Lava Artistid, Lavameistrid (1) (2) (3) (4) (5)	
		III		
Libisemine	(1) PVC põrandakate (2) Libedad kõnniteed	II	Kogu maja Kõik töötajad	* Ohtlikud kohad märgistada, pesta siis, kui ei ole liikumist. *Liikumisteed hoida vabad. * Libedatõrje talvisel ajal.
		II	Kõnnitee maja ümber Kõik töötajad	
Rünnakud, konfliktid kliendid	* Ebakaines olekus ja/või agressiivsed teatrikülalastajad	III	Saaliteenindajad Kassapidajad	* Tegevusplaan kriisiolukorras tegutsemiseks. * Turvameetmed ja koolitus.

Kukkuvad esemed	* Lavalt kukkuvad esemed	II	Orkestriauk Orkestriartistid	* Piire lavapõrandale. * Ettevaatlikkus esemete käsitlemisel laval.
Vigastusohht	* Sisselõike oht * Kuuma toiduga põletamisoht * madalad uksepiidad	III	Puidutöökoda Tislerid	* Eelnev juhendamine ja meeldetuletus, järelevalve * märgistada ära ohtlikud kohad, esemed
		III	Metallitöökoda Lukksepp-keevitajad	
		III	Õmblustöökoda Õmblejad, rätsepad, juurdelõikajad, kübameistrid, kostüümilaenutaja	
		III	Köök Kokad, teenindajad	
		II	Tehniline rōdu Lavameistrid, haldustöölised	
		II	Kelder Kõik töötajad	
		Raskuste käsitsi teisaldamine	(1) Dekoratsioonide tassimine (2) Töövahendite ja materjalide tassimine (3) Toolide ja laudade tassimine (4) Pillide tassimine (5) Nõude tassimine (6) Kostüümide transport (7) Balletitõsted	
(1) (2) (3) (4) (5) (6) (7)				
III	Puidutöökoda Tislerid			
	(1) (2) (3) (4) (5) (6) (7)			
III	Metallitöökoda Lukksepp-keevitajad			
	(1) (2) (3) (4) (5) (6) (7)			
III	Lavatehniline Lavameistrid, jälgijad			
	(1) (2) (3) (4) (5) (6) (7)			

Raskuste käsitsi teisaldamine	(1) Dekoratsioonide tassimine	III	Balletiartistid						
			(1)	(2)	(3)	(4)	(5)	(6)	(7)
	(2) Töövahendite ja materjalide tassimine	III	Köök						
	(3) Toolide ja laudade tassimine		Kokad, nõudepesijad, Baarieenindajad						
	(4) Pillide tassimine	II	Orkestriartistid						
	(5) Nõude tassimine		(1)	(2)	(3)	(4)	(5)	(6)	(7)
	(6) Kostüümide transport	III	Riietajad, kostüümilaenutaja						
(7) Balletitõsted	(1)		(2)	(3)	(4)	(5)	(6)	(7)	

BIOLOOGILISED OHUTEGURID:

Ohutegur	Ohuteguri iseloomustus	Riski hinnang	Esinemiskoht, ohustatud isikud	Ohuteguri vältimise ja riski vähendamise meetmed
Viirused	* Kontaktist erinevate inimestega nakkushaiguste puhangute ajal (viirus, gripp) infektsioonihoht.	II	Kõik töötajad, eriti kassapidajad, saaliteenindajad ja teised, kes puutuvad otse kokku mittetöötajatega	<ul style="list-style-type: none"> * Hügieeninõuete täitmine * Desinfektsiooni vahendite paigutamine koridoridesse * Tervisekabineti protseduurid. * Teadlikkuse tõstmine gripi ning muude viiruste levimise kõrghooaegadel. * Info vahendamine siseveebis ja muudes infokanalites * hügieeninõuete täitmise meeldetuletused siseveebis ja muudes infokanalites

<p>Koroonaviirus: COVID-19</p>	<p>Respiratoorne viirushaigus, ülinakkav, levib piisknakkusena, pandeemia alates märts 2020.</p> <p>Alates 24.11.2020 kuulub COVID-19, ametliku nimega SARS-CoV-2 (severe acute respiratory syndrome coronavirus kolmandasse ohurühma. Kolmanda ohurühma ohutegurid võivad põhjustada inimese rasket haigestumist, seetõttu ohustavad tõsiselt töötaja tervist; võivad põhjustada nakkusohu elanikkonnale, kuid nende vastu on olemas tõhusad ennetus- ja ravivahendid.</p>	<p>IV</p>	<p><u>Ohustatud isikud on kõik töötajad.</u></p> <p><u>Eriti ohustatud töötajad - lähikontakt vältimatu:</u></p> <ul style="list-style-type: none"> • artistid (ooperisolistid, koor, ballett, orkester) • grimeerijad • juhtiv-kunstilised töötajad (kontsertmeister, koormeister, dirigent, repetiitor, näitejuht, lavastaja assistent, inspitsient jt) • lavameistrid jt etendust tehniliselt ettevalmistavad ja teenindavad töötajad • õmblikud, rätsepad • riietajad <p><u>Eriti ohustatud töötajad - publiku teenindamine:</u></p> <ul style="list-style-type: none"> • klienditeenindus (baari – ja saaliteenindus) 	<p><u>Koroonaviiruse leviku piiramise ja nakatumise/haigestumise tõenäosuse vähendamise tõhusaim meede on koroonaviiruse vastu vaksineerimine.</u> Vaksineerimine vähendab oluliselt tõenäosust haigestuda COVIDisse ning nakkust edasi kanda. Vaksineerimiskuuri läbinud töötaja ei pea jääma isolatsiooni, mis tagab sujuva ja tõrgeteta teatritöö toimimise ja vähendab oluliselt vajadust teatritöö peatada, teha töötajate tööplaanides ja töökorralduses muudatusi ning sellest tingitud stressi töötajatele.</p> <ul style="list-style-type: none"> • Töötaja, kes töötab vältimatu lähikontakti tingimustes või kes teenindab publikut, peab olema vaksineeritud. <i>Tööandjal on õigus lõpetada töösuhe töötajaga, kes vaatamata tööandja poolt antud hoiatusele ja mõistlikule ajale läbida vaksineerimine (periood 7 nädalat alates vastava nõude kehtestamisest), sellest keeldub ja tal puudub arsti poolt väljastatud tõend, mis kinnitab, et arsti hinnangul ei ole töötaja vaksineerimine meditsiiniliselt näidustatud.</i> • Tööandja võimaldab töötajal minna vaksineerima • Tööandjal on õigus küsida igalt töötajalt tõendit, millelt nähtub, et töötaja on vaksineeritud. Töötajal on kohustus esitada tõend tööandja nõudmisel. ALUS: Vabariigi Valitsuse määrus „Bioloogilistest ohuteguritest mõjutatud töökeskkonna töötervishoiu ja tööohutuse nõuded“, § 6 lg 2 p 11
---------------------------------------	---	-----------	---	---

<p>Koroonaviirus: COVID-19</p>		<p>IV</p>	<p>Koroonaviiruse leviku piiramiseks on teatrimajas kasutusele võetud järgmised meetmed:</p> <ul style="list-style-type: none"> • Publikutsoon: <ul style="list-style-type: none"> - Fuajeesse ja publikualale on paigutatud käte desinfitseerimisvahendid - Publikule müüakse maske - Vastavalt riiklikele suunistele ja riiklikult kehtestatud ohutasemele antakse vajadusel publikule nähtav, selge ja tungiv soovitus/korraldus kanda maske (võimalikud teavitusviisid: vastavasisuline teavitus fuajees paiknevatel ekraanidel; fuajees rollupid; peauste ees väliekraanil foto „Palun kande maski“, - Vastavalt riiklikele suunistele ja riiklikult kehtestatud ohutasemele antakse publikule nähtav ja selge meeldetuletus esitada oma nakkusohutuse tõend jms (võimalikud teavitusviisid: teavitus kodulehel, rollup fuajees jms) - Saali- ja baariteenidus kannab maski/visiiri ajal, mil puutuvad publikuga kokku, kui ei ole vaksineerimiskuuri läbinud - Saali- ja baariteenidus kannab soovi korral kindaid ajal, mil teenindab publikut - Baarilettidele on paigaldatud piirdeklaas - Etenduste eel ja ajal on avatud kohvikud selliselt, et tagatud on publiku hajutus; - Vastavalt riiklikele suunistele ja riiklikult kehtestatud ohutasemele antakse vajadusel teatrisaalis etenduse eel,
---	--	-----------	---

<p>Koroonaviirus: COVID-19</p>		<p>IV</p>	<p>vaheajal ja lõpus publikule kas ekraanide või häälteavituste kaudu suuniseid ohutuks teatrikülastuseks;</p> <ul style="list-style-type: none"> - Fuajees on piletikassa ees põrandale paigutatud 2m distantsihoidmise märgised - Koristussagedus on tõstetud, koristajad pööravad rõhutatud tähelepanu sagedaste kontaktpindade puhastamisele (ukselingid, käsipuud jms) • Teatri töötajate ruumid: <ul style="list-style-type: none"> - tualettruumidesse on paigaldatud juhised, kuidas korrektselt käsi pesta - koridoridesse ja tööruumidesse on paigutatud käte desinfitseerimisvahendid + juhised, kuidas käsi desinfitseerida; - Koridoridesse on pandud Terviseameti koostatud plakatid, kuidas hoida enda tervist pandeemia ajal ja kuidas vältida nakatumist - Üle maja on paigaldatud dosaatorid käte desinfitseerimiseks - Söögitoas on: <ul style="list-style-type: none"> * vähendatud laudade ja toolide arvu, et tagada distantsi hoidmine * paigaldatud kassa ette klaas - Infolaua letile on paigaldatud vaheklaas - Proovisaalides on puhastusvahendid kontaktpindade puhastamiseks proovide järel - Koristussagedus on tõstetud, koristajad pööravad rõhutatud tähelepanu sagedaste kontaktpindade puhastamisele (ukselingid,
---	--	-----------	---

<p>Koroonaviirus: COVID-19</p>		<p>IV</p>		<p>käsipuud jms)</p> <ul style="list-style-type: none"> • Töötajate informeerimine: <ul style="list-style-type: none"> - Loodud on nõ COVIDi teavitusstend, millele on paigutatud juhised töötajatele: *üldised nõuded ja juhised, kuidas pandeemia ajal teatris käituda *kuidas käituda haigestumise korral *kuidas käituda, kui oled lähikontakne *ülevaade isikukaitsevahenditest *juhised vaimse tervise eest hoolitsemiseks *HOIA äpi info * olulised kontaktnumbrid - Siseveebis on eraldi COVID-iga seotud info alajaotus, kus on üleval nii majasisesed reeglid, kui infolingid ametlikesse allikatesse (Terviseamet, kriis.ee, PPA, Välisministeerium) - Töötajatele saadekase korrapäraselt infomeile juhiste ja suunistega, mis reeglid kehtivad ja milline on hetke olukord seoses COVIDiga • Isikukaitsevahendid: <ul style="list-style-type: none"> - Saali- ja baariteeninduse personalile on väljastatud maskid / visiirid (kandmise kohustuslikkus on sõltuvuses ohutasemega riigis ja teatris) - Vastavalt ohutasemele riigis ja teatris antakse töötajatele soovitus/kohustus kanda teatrimajas maski - Töötajatele on väljastatud ja väljastatakse individuaalsed kangast maskid tööandja poolt – alustatakse üksustest, kes
---	--	-----------	--	---

				<p>puutuvad publikuga kokku. Töötaja soovi korral tööülesannete täitmisel väljastatakse ka ühekordseid maske.</p> <ul style="list-style-type: none"> - Grimeerijatele on väljastatud maskid / visiirid. Vastavalt ohutasemele riigis või teatris antakse grimmiruumis suunised maski kandmiseks - Kostüümiosakonnale on väljastatud maskid. Kostüümiosakonnas kostüümiproovides käivad estoonlased kannavad maski. - Osakondadele väljastatakse vastavalt soovile/vajadusele käte desinfitseerimisvahendit <ul style="list-style-type: none"> • Töökorraldus: <ul style="list-style-type: none"> - Kontoritöötajatel on võimalus teha kaugtööd; - Koosolekutel osalemine on võimalik ka virtuaalselt - Juhid planeerivad võimalusel graafikuga töötamist selliselt, et komplekteeritakse erinevaid vahetusi - Juhid planeerivad ja arvestavad sellega, et vajadusel oleks võimalik COVIDisse haigestunud artisti asendada - Vastavalt ohutasemele riigis või teatris antakse töötajatele juhised viibida teatrimajas nii kaua kui vajalik, nii vähe kui võimalik ning hoida distantsi kus vähegi võimalik • Vaimne tervis: <ul style="list-style-type: none"> - Töötajatele on loodud võimalus pöörduda soodushinnaga psühholoogilise nõustaja
--	--	--	--	---

				<p>poole</p> <ul style="list-style-type: none">- Töötajatele on edastatud info peaasi.ee keskkonna võimaluste kohta• Muu:<ul style="list-style-type: none">- Vastavalt ohutasele riigis või teatris, piiratakse võõraste (mittetöötajad) sissepääsu teatrimajja töötajate tööruumidesse- Vastavalt ohutasele riigis või teatris korraldab tööandja võimalusel töötajate kiirtestimist. Tööandja teavitab vastaval juhul töötajaid kiirtestimisest, kiirtesti liigist ja läbiviimise tingimustest, annab vastavad juhised ja suunised
--	--	--	--	--

KEEMILISED OHUD:

Ohutegur	Ohuteguri iseloomustus	Riski hinnang	Esinemiskoht, ohustatud isikud	Vältimise meetmed
Tolm	(1) Olmetolm (2) Puidutolm (3) Kangatolm	III	Haldustöölised, maaler (1) (2) (3)	* Ruumide regulaarne (märg)puhastus.
		III	Puidutöökoda (1) (2) (3)	
		III	Õmblustöökoda (1) (2) (3)	
Kemikaalid	*Kemikaalide ja desinfitseerimisvahendite ebaõige kasutamine..	II	Haldustöölised	* Kasutada kaitsevahendeid (kindaid, abivahendeid jne).
Kemikaalide hoidmine	* Puhastus – ja desinfitseerimisvahendite eesmärgipäratu kasutamine.	II	Haldustöölised	* Hoida kemikaalide anumaid kinnistena ja anumad ilma kahjustuseta, et vältida kemikaali lekkimist.
Grimmivahendid	* keemilised grimeerimisvahendid	III	Grimeerijad Lauljad, balletiartistid	* Nahasõbralike vahendite kasutamine * Ohutusnõuete järgimine
Värvi- ja liimiaurud	* Värvimis- ja liimimistöodel eralduvad keemilised aurud	III	Kingsepp Kübarameister Butafoor Kunstnik-maalija Dekoraator Maaler Haldustöölised	* Ohutusnõuete järgimine * Isikukaitsevahendite (maskide, kinnaste) kasutamine.

FÜSIOLOOGILISED OHUD:

Ohutegur	Ohuteguri iseloomustus	Riski hinnang	Esinemiskoht, ohustatud isikud	Vältimise meetmed
Laulmine	* Häälepaelte ülekoormus	III	Ooperisolistid Kooriartistid	* Puhkepausid * Ülekoormuse vältimine * Vajadusel kasutada joogivett.
Balletirenn	Lihaste ülepinge	III	Balletiartistid	* Treeningute eelne ja järgne soojendus ja massaaž, pilates ja füsioteraapia.
Töoasend (sh sundasend, sundliigutused ja -asendid)	* Istuv töö	IV	Orkestriartistid Kontoritöötajad Õmblejad, rätsepad	* Teha puhkepause ja taastavaid harjutusi. * Pidada puhkepause 10% tööajast ja võimalusel tõsta jalad üles või lamada. * Sirutus- ja venitusharjutused puhkepauside ajal. * Spordiga tegelemine, liikumise ja võimlemise harrastamine, pilatese trennid, füsioteraapia.
Töö arvutiga	* Silmade ja ekraani vahekaugus (optimaalne vahe 50–80 cm) * Peegeldused ekraanipildil. * Keha ja käte ebamugav asend, hiire ja klaviatuuri ees ei ole randmete toetamiseks piisavalt ruumi. * Klaviatuur ja hiir ei asu ühel tasandil * Tooli kõrgust, seljatuge ja käetugesid ei saa reguleerida.	III	Kontoritöötajad	* Arvutitöökohta ülevaatus ja puuduste kõrvaldamine. * Puhkepausid iga tunni järel 10 min, harjutused silmadele. * Kuvari ja klaviatuuri asetsemine ühel joonel ja õige tööasend, võimalusel kasutada suuremõtmelist kuvarit. * Lisaseadmete (randmetoed, jalatoed, dokumendihoidjad) kasutamine. * Õige tööasend. * Sobivad töövahendid ja mööbel. * Sirutus- ja venitusharjutused puhkepauside ajal.

PSÜHHOSOTSIAALLSED OHUD:

Ohutegur	Ohuteguri iseloomustus	Riski hinnang	Esinemiskoht, ohustatud isikud	Vältimise meetmed
Vaimne ping	<ul style="list-style-type: none"> * Suur vaimne koormus ja pidev kontroll, avalik tähelepanu. * Pinge pidevast valmisolekust 	IV	Artistid, orkestriartistid, dirigendid, peadirektor, loominguline juht, Eesti rahvusballeti kunstiline juht, orkestri ja koori direktor, tehnikadirektor, pealavameister, etendust teenindav personal, personalijuht	<ul style="list-style-type: none"> * Stressiennetus. * Info levitamine ja jagamine, kuidas ennetada stressi, kuidas tegeleda stressiga * Suhtlemistreening. * Spordiga tegelemine, liikumine * psühholoogi teenuse pakkumine
Konfliktid töökaaslastega	<ul style="list-style-type: none"> * Konfliktid meeskonnas, töötajate või meeskondade vahel 	III	Kõik töötajad	<ul style="list-style-type: none"> * Personaliosakonna nõustamine * Konfliktide lahendamise juhised ja nõustamine * Meeskonnatöö koolitus
Töö õhtusel ajal	<ul style="list-style-type: none"> * Vabade õhtute vähesus 	III	Artistid, etendust teenindavad töötajad	*jälgida töö- ja puhkeaja arvestuse normide täitmist
Liigsed nõudmised töötajale	<ul style="list-style-type: none"> * Töötajale esitatavad tööalased nõudmised ületavad tema võimalused nendega toime tulla * Töötajal on ebapiisavad oskused tööülesannete täitmiseks * Töötajal on puudulikud ressursid eesmärkide saavutamiseks 	II	Kõik töötajad	<ul style="list-style-type: none"> * täiendkoolituste pakkumine * <i>coachide</i> kaasamine * harjutusruumide ja proovisaalide kasutamise võimaldamine * täiendava juhendamise pakkumine
Isikliku kontrolli puudumine	<ul style="list-style-type: none"> *Töötajal ei ole võimalik oma tööd piisavalt mõjutada *Töötajal pole võimalik määrata 	II	Kõik töötajad	* töötajate kaasamine võimaluste piires tööprotsesside korraldamisesse

	<p>oma töötempot</p> <p>*Töötajal pole võimalik otsustada, kuidas oma tööülesandeid täita</p>			
<p>Halb töökorralduse muudatuste juhtimine</p>	<p>*organisatsioonis valitseb ebakindlus ja teadmatus organisatsiooni käekäigu osas</p> <p>*töökorralduse muutmisesse ei kaasata töötajaid</p> <p>*Töötajale ei anta piisavalt infot selle kohta, mida muutused kaasa toovad</p>	II	Kõik töötajad	<p>*efektiivne infovahetus ja sisekommunikatsioon</p> <p>* omavahelise suhtluse tähtsuse rõhutamine</p> <p>* avatud ja turvalise suhtlusruumi loomine</p>
<p>esineb rollikonflikt</p>	<p>*Töötaja ei tea täpselt, mis on tema kohustused ja vastutus</p> <p>*Tööülesanded on vastukäivad</p> <p>*Tööülesannete seos ettevõtte üldiste või inimese isiklike eesmärkidega on ebaselge</p>	II	Kõik töötajad	<p>*töötajate põhjalik juhendamine</p> <p>*selge tööülesannet andmine</p> <p>*selge tööjaotus</p> <p>* juhtide koolitamine</p>
<p>Ebapiisav toetus</p>	<p>*Töötaja ei saa probleemide korral loota juhtide abile toetusele</p> <p>*Töötaja ei saa probleemide korral loota kaastöötajate abile ja toetusele</p>	II	Kõik töötajad	<p>*personaliosakonna nõustamine</p> <p>*avatud ja kaasava töökeskkonna loomine</p> <p>*juhtide koolitamine ja nõustamine</p>
<p>Teadmatus</p>	<p>*Töötaja ei saa õigeaegselt ja piisavalt infot oma ülesannete täitmiseks</p>	II	Kõik töötajad	<p>*efektiivne infovahetus ja sisekommunikatsioon</p> <p>* juhtide koolitamine ja nõustamine</p>

Lisa 1. Töökeskkonna parendused aastate lõikes

2015

- Ehitati välja 7 uut harjutusruumi keldrikorrusele
- Parendati hoone sprinklersüsteemi
- Renoveeriti hoone peakilp
- Renoveeriti mitmeid riietus- ja puhkeruume
- Renoveeriti mitmeid töökabinette
- 1. korruse koridoride põrandate kapitaalremont koos libisemisvastase katematerjali paigaldamisega
- 1. korruse koridoride uus nõuetekohane valgustus
- 6 proovisaali paigaldati uus balletiplastikkate põrandale
- Tuletõkkeuste paigaldamine koridoridesse
- Osteti mitmeid uusi ja ohutumaid tööpinke ja käsitööriistu

2016

- 5 proovisaali uue balletiplastikkatte paigaldus põrandale
- Renoveeriti mitmeid töökabinette ja puhkeruume
- Lava A-poolse põranda kapitaalremont koos uute riietumiskabiinide ehitusega
- Lava lihvimine ja lakkimine
- Suitsetamise ruumi täiendava ventilatsiooni paigaldus
- Teostati epoksiidkatetega põrandate remonti
- Grimmiosakonda paigaldati uus tõmbekapp koos täiendava ventilatsiooniga
- Paigaldati kogu hoone tualettruumidesse uued wc-potid
- Keldrikorrusele ehitati uus harjutusruum
- Hoone invasüsteemide parendamine (häälseade publikuliftile, automaatsed invauksed hoonesse sissepääsuks)
- Parendati evakuatsiooni ja paanikavalgustust kogu hoones
- Hoone välisustele paigaldati õhkkardinad
- Talveaia lava ja garderoobide remont
- Talveaia elektrisüsteemi uuendamine

- Uue balleti proovisaali (PS 10) ehitus
- Lifti nr 1 käigu pikendamine kahe korruse võrra
- Tuletõkkeuste paigaldus
- Osteti mitmeid uusi ja ohutumaid tööpinke ja käsitööriistu

2017

- Külglavale tuletõkkeuste paigaldus
- Lava remont (lava põranda lihv ja lakk, seinte värvimine, uus töövalgustus)
- Remonditi mitmeid töö- ja puhkeruume
- Paigaldati uued kuivatuskapid garderoobide korrustele
- Heliosakonna tööruumidesse paigaldati uus antistaatiline põrnadakate
- Värviköögi ja pesumaja kapitaalremont
- Riietajatele soetati 10 uut kostüümikäru (kergemad, paremini liigutatavad, ergonoomiliselt läbimõeldud konstruktsioon)
- Grimmiruumide remont (uus ergonoomiline mööbel, uus töövalgustus)
- Mitmetes ruumides valgustuse uuendamine ja kaasajastamine (KS; PS1,PS6, kostüümilaenutus)
- Koridorides libisemisvastaste põrandakatete paigaldus
- Külalistemajas kõigis tubades akende ja põrandakatete vahetus
- Toitlustusruumides ventilatsiooni parendamine (osades ruumides vent täielikult puudus)
- Kogu hoones lukustussüsteemi väljavahetamine ühtsesse süsteemi
- Sisehoovist keldrikorrusele viivate treppide remont koos libisemisvastaste astmete paigaldusega
- Parendati evakuatsiooni ja paanikavalgustust kogu hoones
- Katusele paigaldati täiendavad lumetõkked , et vältida jää ja lume kukkumisest tulenevat ohtu

2018

- Tagalavale tuletõkkeuste paigaldus
- Tagalava põranda kapitaalremont koos luukide rekonstrueerimisega
- Suure lava lihvimine ja lakkimine
- Uued jäämasinad balletisaalidesse
- Garderoobidesse sundventilatsiooni paigaldus

- Rietajatele uued kuivatuskapid
- Tuletõkkeuste paigaldus hoones
- Põrandakatete vahetus erinevates ruumides
- Kammersaalis kogu valgustuse uuendamine koos juhtimisautomaatikaga
- Epoksiidpõrandakatete remont keldrikorrusel
- 2. rõdu ümberehitus
- Kõikides publikuruumides mööbli renoveerimine
- Evakuatsiooni ja paanikavalgustuse arendamine
- Toitlustuse teenindajatele uute garderoobide ehitus
- Osteti mitmeid uusi ja ohutumaid tööpinke ja käsitööriistu

2019

- PS 1 paigaldati uued ja ohutumad poodiumid
- Renoveeriti mitmeid töökabinette ja puhkeruume
- Grimmis parendati töövalgustust
- Kammersaali ja mitmete suurte proovisaalide valgustuse parendamine ja ümberehitamine
- Kammersaali trepikoja koridoride põrandate kapitaalremont koos uue libisemisvastase põrandakatte paigaldusega
- Kostüümilaenutuses uue põrandakatte paigaldus
- Kammersaali põranda remont koos uue viimistlusega
- Restorani kööki kliimaseadme paigaldus
- Hoone ATS süsteemi renoveerimine, mille käigus paigaldati uus süsteem ca 60 % hoone ulatuses
- Viidi läbi kogu hoonet hõlmav evakuatsiooniõppus koostöös G4S-ga
- 2. rõdu ümberehitus – taastati rõdu originaallahendus
- Mitmete uute tuletõkkeuste paigaldus (kilbiruum, saun jne)